

# ทัศนธาตุในงานทัศนศิลป์ และสิ่งแวดล้อม



## ทัศนธาตุในงานทัศนศิลป์ และสิ่งแวดล้อม เหมือนและต่างกันอย่างไร

นักเรียนได้เรียนรู้มาแล้วว่า **ทัศนศิลป์** (Visual art) หมายถึง ศิลปะที่มองเห็น และทราบดีว่า **ทัศนธาตุในงานทัศนศิลป์** หมายถึง ส่วนประกอบต่างๆ ที่นำมาจัดเป็นภาพ ได้แก่ เส้น น้ำหนัก ที่ว่าง รูปร่าง รูปทรง สี และลักษณะผิว แต่นักเรียนอาจยังไม่ทราบว่า “สิ่งแวดล้อม” คืออะไร ต่างกับ “ธรรมชาติ” ที่เรียนมาแล้วอย่างไร

**สิ่งแวดล้อม** หมายถึง สิ่งต่างๆ ที่มีอยู่แวดล้อมชีวิตมนุษย์ทั้งสิ่งที่เป็นธรรมชาติซึ่งเกิดขึ้นเอง และสิ่งที่มนุษย์สร้างหรือพัฒนาขึ้น ที่มีผลต่ออารมณ์ความรู้สึกต่างๆ และเป็นแรงบันดาลใจให้เกิดการสร้างสรรค้งานทัศนศิลป์

**ธรรมชาติ** ได้แก่ มนุษย์ด้วยกันเอง สัตว์ พืช ภูเขา แม่น้ำ ทะเล ท้องฟ้า ฯลฯ ซึ่งเป็นแรงบันดาลใจให้คนเรานำมาสร้างงานที่

**สิ่งที่มนุษย์สร้างขึ้น** ได้แก่ บ้านเรือน อาคารเรียน รถยนต์ รถไฟ เครื่องบิน เรือ ฯลฯ

ดังนั้นธรรมชาติจึงเป็นเพียงส่วนหนึ่งของสิ่งแวดล้อม และยังรวมถึงวิถีชีวิต **วัฒนธรรม** เหตุการณ์ และอุบัตกัยต่างๆ ที่มีผลต่อการสร้างแรงบันดาลใจให้มนุษย์ นำมาสร้างสรรค้งานทัศนศิลป์ทั้งสิ้น



ทรัพยากรธรรมชาติเป็นทั้งต้นแบบและแรงบันดาลใจให้มนุษย์สร้างงานทัศนศิลป์



ประเพณีตักบาตรดอกไม้ อำเภอพระพุทธบาท จังหวัดสระบุรี

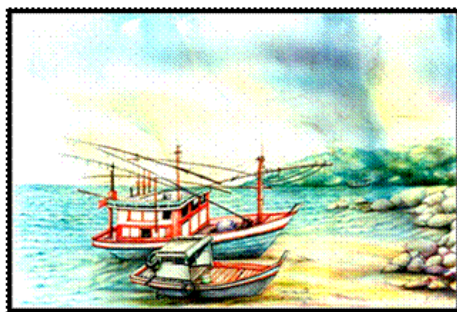
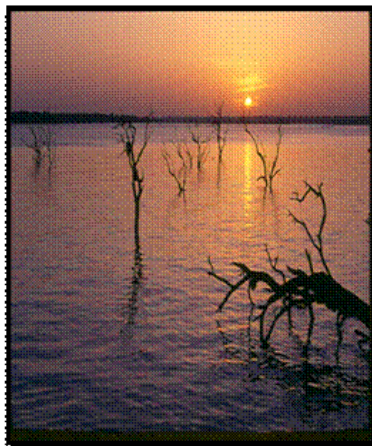
ภาพแสดง **วิถีชีวิต และวัฒนธรรมของชาวชุมชน** [1] ที่สะท้อนความรู้สึกศรัทธาเลื่อมใสในพระศาสนา นับเป็นข้อมูล

เป็นต้นแบบ หรือเป็นแรงบันดาลใจให้มนุษย์เกิดความรู้สึกปรารถนาที่จะถ่ายทอดเป็นงานทัศนศิลป์

ดังนั้นทัศนคติในสิ่งแวดล้อมจึงหมายถึง ส่วนประกอบเท่าที่แฝงอยู่ในสิ่งแวดล้อมรอบตัวเรา ทั้งในส่วนที่เป็นธรรมชาติและในส่วนที่มนุษย์สร้างขึ้น ได้แก่ เส้น น้ำหนัก ที่ว่าง รูปร่าง รูปทรง และลักษณะผิว

ทัศนคติในงานทัศนศิลป์ มีความเหมือนกับทัศนคติในสิ่งแวดล้อม กล่าวคือ ในงานทัศนศิลป์และในสิ่งแวดล้อมต่างก็อาศัยทัศนธาตุสร้างภาพแห่งความงามให้ปรากฏแก่สายตา ความงามจึงเป็นแนวร่วมของทัศนศิลป์กับสิ่งแวดล้อม

ในขณะที่เดียวกัน ทัศนคติในงานทัศนศิลป์ ก็แตกต่างกับทัศนคติในสิ่งแวดล้อม กล่าวคือ ทัศนคติในงานทัศนศิลป์เป็นสิ่งที่มนุษย์สร้างขึ้นใหม่ จงใจให้เป็นผลงานศิลปะ แต่ทัศนคติในสิ่งแวดล้อม เป็นสิ่งที่เกิดขึ้นเอง หรือมีอยู่ก่อนแล้ว หากจะเปลี่ยนแปลงเป็นงานศิลปะได้มนุษย์ต้องนำมาสร้างสรรค์



ภาพสิ่งแวดล้อมที่แฝงทัศนคติและมีความภาพทัศนศิลป์ที่นำทัศนคติในสิ่งแวดล้อมมาสร้างสรรค

## ความสัมพันธ์ระหว่างทัศนธาตุในสิ่งแวดล้อม และในงานทัศนศิลป์

**เส้น** สร้างอารมณ์และความรู้สึก

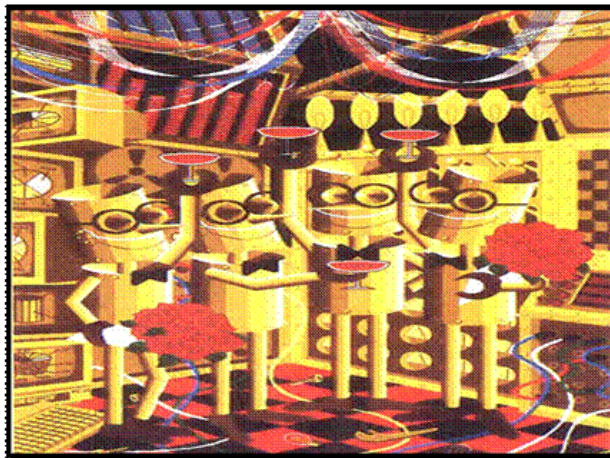
**เส้น (line)** หมายถึงการนำจุดมาวางเรียงต่อเนื่องกัน หรือการลากเส้นระหว่างจุดหรือการจุดขีดเป็นวีรรอยต่างๆ เส้นเป็นพื้นฐานสำคัญของการวาดภาพ เพราะสามารถใช้ในการร่างภาพ เขียนรูปร่าง รูปทรง ใช้ในการแรเงา และนำมาจัดองค์ประกอบ หรือใช้เป็นจุดเริ่มต้นในการประดิษฐ์สร้างสรรค์งานใดๆ ก็ได้

เนื่องจากเส้นให้ความรู้สึกต่ออารมณ์จิตใจของมนุษย์ เราจึงสามารถนำเส้นมาสร้างสรรค์เป็นงานศิลปะที่ให้คุณค่าทางความงามและอารมณ์ความรู้สึกได้โดยง่าย



ลีลาของเส้นในธรรมชาติและสิ่งแวดล้อม

**เส้นในสิ่งแวดล้อม** การเรียนรู้จังหวะลีลาของเส้นในธรรมชาติและสิ่งแวดล้อม จะเป็นแรงบันดาลใจและเป็นแม่แบบให้คนเรานำเส้นมาสร้างสรรค์งานศิลปะได้



ลีลาของเส้นในงานทัศนศิลป์ ที่มนุษย์นำมาจัดองค์ประกอบทำให้เกิดคุณค่าทางความงาม

**น้ำหนัก หรือแสงเงา สร้างมิติและความงาม**

**น้ำหนัก (value)** หมายถึง ค่าของแสงและเงาที่ทำให้ภาพพึงปรากฏ มีน้ำหนักอ่อนแก่ และมีมิติหรือมีความตื้นลึก ซึ่งมีผลต่ออารมณ์ และความรู้สึกของมนุษย์ แต่เดิมเรารู้จักกันแต่เรื่องของแสงเงาซึ่งเป็นส่วนประกอบพื้นฐานของงานทัศนศิลป์

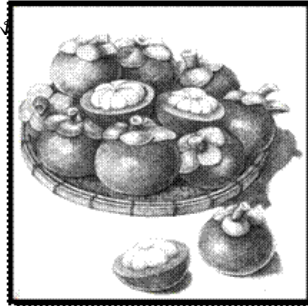
**แสงเงา (light & shade)**



[2] หมายถึง ลักษณะของแสงที่ส่องมากระทบวัตถุ ทำให้เกิดแสงสว่างบริเวณที่แสงส่องมากระทบ และเกิดเงาบริเวณที่ไม่ได้รับแสงรวมทั้งเกิดเงาตกทอดของวัตถุนั้นลงบนพื้นในทิศทางตรงกันข้ามกับแสง น้ำหนักและแสงเงามีคุณค่าในการสร้างภาพให้มีมิติความตื้นลึก มีระยะใกล้ไกล มีความเหมือนจริง และเกิดคุณค่าทางความงาม



ค่าน้ำหนักหรือแสงเงาในธรรมชาติ ทำให้เรามองเห็นความตื้นลึก และเกิดแรงดึงดูดในงานศิลปะ

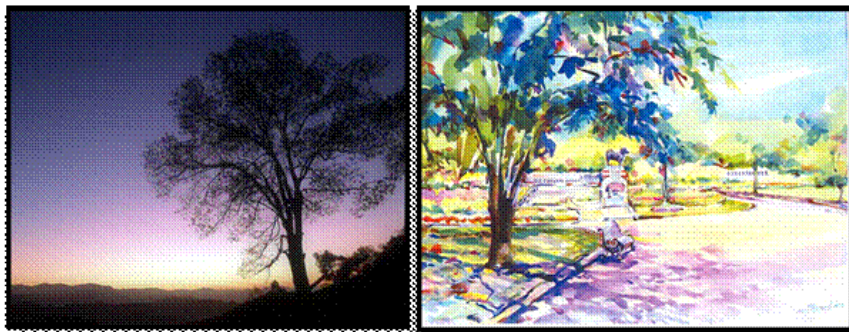


งานศิลปะที่มีน้ำหนัก/แสงเงา

### ที่ว่าง สร้างความงามอย่างผ่อนคลาย

ที่ว่างหรือบริเวณว่าง (space) หมายถึง ช่องว่างของภาพหรือพื้นที่ว่าง ทั้งในบริเวณล้อมรอบรูปทรง พื้นที่ระหว่างรูปทรงหรือพื้นที่ว่างภายในรูปทรง ซึ่งจะช่วยให้เรามองเห็นภาพที่แลดูที่ปลอดโปร่ง ผ่อนคลาย ไม่อึดอัด และมีคุณค่าทางความงาม

ภาพที่ไม่มีที่ว่างเลยอาจทำให้และดูทึบตัน ขาดมิติ ทำให้อึดอัดไม่สบายตา ไม่สบายใจและมีคุณค่าทางความงามน้อย



ช่องว่างในธรรมชาติ ที่มองดูแล้วปลอดโปร่ง ช่องว่างในงานทัศนศิลป์ซึ่งศิลปินได้ถ่ายทอดไม่ทึบตัน และสร้างแรงบันดาลใจให้เกิดการความงามจินตนาการเป็นงานศิลปะ

### รูปร่าง – รูปทรง จากเส้นเป็นภาพ [1]

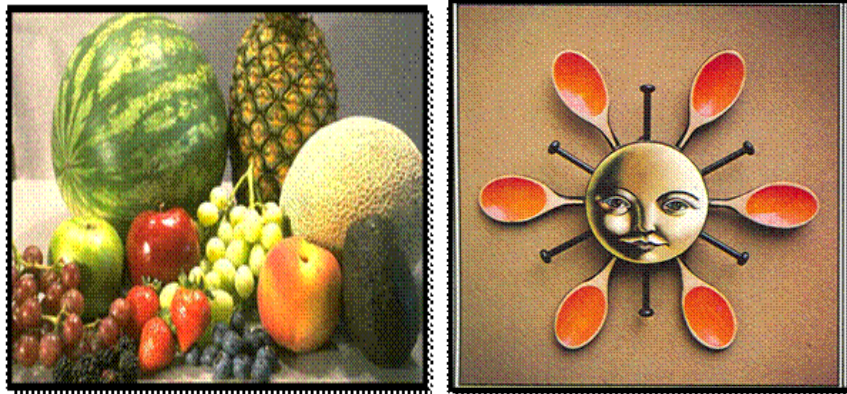
รูปร่าง (shape) หมายถึง เส้นรอบนอกของวัตถุ สิ่งของเครื่องใช้ คน สัตว์ ต้นไม้ เป็นต้น มีลักษณะเป็น ๒ มิติ คือ มีความกว้าง – ยาว

รูปทรง (form) หมายถึง รูปวัตถุ สิ่งของ เครื่องใช้ คน สัตว์ ต้นไม้ เป็นต้น มีลักษณะเป็น ๓ มิติ คือ มีความกว้าง – ยาว – หนา



รูปทรงหรือวัตถุ มีลักษณะเป็น ๓ มิติ

รูปร่างและรูปทรงเป็นส่วนประกอบที่เกิดจากการนำเส้นมาประกอบเป็นรูปภาพ ดังนั้น การฝึกใช้เส้นที่ชำนาญและแม่นยำจะนำมาสู่การเขียนภาพ รูปร่างรูปทรงได้ดี การสังเกตรูปร่างหรือเส้นรอบนอกของวัตถุสิ่งของ จะช่วยให้เราเห็นภาพที่จะวาดได้ชัดเจน และช่วยให้ร่างภาพได้ชัดเจน



รูปร่างและรูปทรงที่ปรากฏอยู่ในสิ่งแวดล้อมรูปร่างและรูปทรงที่นำมาสร้างสรรค์งานทัศนศิลป์

สี สร้างจุดเด่นและความงาม



**สี (colour)** หมายถึง ลักษณะความเข้มข้นของแสงที่ส่องมากระทบนัยน์ตาของเราให้เห็นเป็นสีต่างๆ ซึ่งจำเป็นต้องมีแสงสว่างส่องมากระทบวัตถุนั้นๆ เราจึงเห็นสีและความสวยงามได้

สี นับว่ามีความเกี่ยวข้องกับอารมณ์และความรู้สึกของมนุษย์เป็นอย่างมาก และเป็นประโยชน์ในการสร้างงานศิลปะ สร้างจุดเด่นของภาพและความสวยงามมีชีวิตชีวา

สีให้ความรู้สึกต่างๆ ดังนี้

สีแดง : ความร้อนแรง ความรัก ความตื่นเต้น เร้าใจ อันตราย มีอำนาจ

สีเหลือง	:	สว่าง เลื่อมใส ศรีราชา ความรุ่งเรือง
สีน้ำเงิน	:	สุภาพ จริงจัง หนักแน่น อดทน ขยัน
สีเขียว	:	สดชื่น มีชีวิต เจริญงอกงาม
สีส้ม	:	สดใสดูดี ตื่นตัว ออบอูน
สีม่วง	:	ลึกลับ ปริศนา โดดเดี่ยว
สีฟ้า	:	กว้างขวาง นุ่มนวล ประณีต เรียบร้อย
สีน้ำตาล	:	เก่าแก่ หนักแน่น เจริญขริบ
สีดำ	:	เศร้าใจ หดหู่ ทุกข์ ลึกลับ มีด
สีขาว	:	บริสุทธิ์ สะอาด สุภาพ เรียบร้อย



ภาพสีต้นดอกไม้ในธรรมชาติ

ภาพทัศนศิลป์

### ความงามของสีในธรรมชาติและสิ่งแวดล้อม

ในธรรมชาติรอบตัวเรามีสีล้วนปรากฏอยู่มากมาย เป็นแรงกระตุ้นความรู้สึกของคนเราให้สดชื่นแจ่มใส มีชีวิตชีวา หรืออาจให้ความรู้สึกเศร้าหมอง เฝอหดเหี่ยว แต่ไม่ว่าจะเป็นความรู้สึกแบบใด ก็เป็นแรงบันดาลใจให้มนุษย์สร้างงานศิลปะได้ทั้งสิ้น

### ลักษณะผิว ความงามที่สัมผัสได้

ลักษณะผิว (texture) หมายถึง พื้นผิวของวัตถุที่เรามองเห็นและสัมผัสได้ และให้ความรู้สึกต่ออารมณ์จิตใจแตกต่างกัน เช่น ผิวหยาบให้ความรู้สึกกระด้าง มีมิติ ผิวขรุขระให้ความรู้สึกไม่ราบรื่น มีอุปสรรค น่าตื่นตื้นผิวละเอียดให้ความรู้สึกนุ่มนวล กลมกลื่น อ่อนโยน ผิวมันให้ความรู้สึกโดดเด่น สะท้อนแสง ผิวด้านให้ความรู้สึกราบเรียบ สงบนิ่ง เป็นต้น

ลักษณะผิวในธรรมชาติ ในธรรมชาติที่เราประสบพบเห็นจะมีลักษณะพื้นผิวที่แตกต่างกัน เช่น ผิวหยาบของหนังช้าง ผิวขรุขระของเปลือกไม้ ผิวละเอียดของเม็ดทราย ผิวมันของใบไม้ เป็นต้น พื้นผิวในธรรมชาติเหล่านี้ เราสามารถนำมาเป็นแนวทางในการเขียนภาพ หรือนำวัสดุเหล่านี้มาสร้างสรรค์งานศิลปะได้อย่างงดงามและมีคุณค่า

ลักษณะผิวในธรรมชาติที่สามารถเห็นอยู่ทั่วไป และเร้าความสนใจให้มนุษย์นำมาสร้างงานศิลปะ



ลักษณะผิวในธรรมชาติและลักษณะผิวในงานทัศนศิลป์



วิดีโอการสอนเรื่อง "ทัศนธาตุในงานทัศนศิลป์และสิ่งแวดล้อม"



รุ่นพี่ติวเตอร์

วิดีโอเรื่องทัศนธาตุในงานทัศนศิลป์และสิ่งแวดลอม

พืตอน

พมพลทธ พนธมณ

คณะมัธยมศึกษา เอกภาษาไทย

โรงเรียนสตรีศรีนครินทรวิโรฒ

สอนโดย ครูพี่ต๋อง

ตอนที่ 1

ตอนที่ 2

Smyu Tutor



### แหล่งข้อมูลวิดีโอเพิ่มเติม

[1] <https://www.youtube.com/watch?v=hQQ2sL6ORq8>

[2] <https://www.youtube.com/watch?v=q15SkCcX-1o>