



เราจะใช้ทัศนธาตุปกป้องคุ้มครองสิ่งแวดล้อมได้จริงหรือ

ดังที่กล่าวมาแล้ว สิ่งแวดล้อมประกอบด้วย 2 ส่วน ได้แก่ **สิ่งแวดล้อม** ที่เป็นธรรมชาติ และสิ่งแวดล้อมที่มนุษย์สร้างขึ้น และสิ่งแวดล้อมเหล่านี้เป็นทั้งต้นแบบและแรงบันดาลใจให้มนุษย์สร้างสรรค์งานทัศนศิลป์ เนื่องจากในสิ่งแวดล้อมได้แฝงความงามของทัศนธาตุต่างๆ ไว้ มนุษย์จึงนำทัศนธาตุที่อยู่ในธรรมชาติและสิ่งแวดล้อม เช่น เส้น สี **แสงเงา** [1] เป็นต้น มาสร้างสรรค์ความงาม ดังนั้น สิ่งแวดล้อมจึงมีคุณค่าต่อการสร้างงานศิลปะเป็นอย่างดี

นอกจากนี้สิ่งแวดล้อมยังมีส่วนเกี่ยวข้องกับชีวิตมนุษย์โดยไม่จบสิ้น ทรัพยากรธรรมชาติได้ให้ปัจจัย 4 ประการ ได้แก่ อาหาร เครื่องนุ่งห่ม ที่อยู่อาศัย และยารักษาโรค สิ่งแวดล้อมที่ดียังช่วยให้อากาศที่บริสุทธิ์แก่เรา เป็นสถานที่พักผ่อนหย่อนใจ และที่ออกกำลังกาย ช่วยให้คนเรามีความสุขสมบูรณ์ทั้งทางร่างกายและทางจิตใจ ซึ่งจะส่งผลไปถึงพัฒนาการด้านสติปัญญาของเด็กอีกด้วย



1/30 ภาพสวนสาธารณะ มีการออกกำลังกาย
สวนสาธารณะเป็นสถานที่พักผ่อน และออกกำลังกายที่ผู้คนในสังคมเมืองพากันไปหา

ปัญหาความเสื่อมโทรมของสิ่งแวดล้อม

ท่ามกลางความเจริญเติบโตทางเศรษฐกิจ สังคม และเทคโนโลยีที่มีการเปลี่ยนแปลงไปอย่างรวดเร็ว ทำให้สิ่งแวดล้อมรอบตัวเราได้รับผลกระทบอย่างหลีกเลี่ยงมิได้ นั่นก็คือสภาพความเสื่อมโทรมของสิ่งแวดล้อมหรือที่เรียกว่า “สิ่งแวดล้อมเป็นพิษ” หรือ **“มลภาวะ”** (pollution) ซึ่งต้นเหตุของสิ่งแวดล้อมเป็นพิษเกิดจากการทำลายล้างของมนุษย์ ทำให้สิ่งแวดล้อมที่บริสุทธิ์ต้องสูญเสียไป กลายเป็นมลภาวะต่างๆ ได้แก่

มลภาวะทางสายตา (Visual pollution) หมายถึง สิ่งแวดล้อมที่ไม่น่าดู ไม่น่าชื่นชม ดูแล้วมีความรู้สึกอึดอัดลึกลับน่าขนลุก ซึ่งเรียกว่า “ทัศนยะจูด” เช่น การขีดเขียน พ่นสีหรือเขียนคำหยาบบนผนังกำแพงในที่สาธารณะ ป้ายโฆษณาริมถนนที่รกรุงรังหรือบดบังป้ายสัญญาณจราจร ซึ่งอาจทำให้เกิดอุบัติเหตุ เป็นต้น

มลภาวะทางอากาศ (pollution) หมายถึง สภาพอากาศที่ไม่บริสุทธิ์ ประกอบด้วย **ก๊าซคาร์บอนไดออกไซด์** สารตะกั่วจากท่อไอเสียรถยนต์ สารพิษจากควันบุหรี่ ฯลฯ ซึ่งส่งผลกระทบต่อสุขภาพ ทำให้เป็นโรคต่างๆ เช่น โรคปอด โรคทางเดินหายใจและวัณโรค ถุงลมโป่งพอง เป็นต้น มลพิษทางอากาศเกิดจากการใช้พลังงานของมนุษย์ที่เกินขอบเขต และไม่มีวิธีการป้องกันแก้ไขที่ดีพอ รวมทั้งค่านิยมในการสูบบุหรี่

โดยเฉพาะอย่างยิ่งอัตราการสูบบุหรี่ของเยาวชนชายและหญิง ที่ทวีจำนวนเพิ่มขึ้นอย่างน่าตกใจ



ภาพแสดงสภาพแวดล้อมในเมืองหลวง ที่เต็มไปด้วยดีกรีกรามบ้านช่องที่แออัด และการจราจรติดขัด คิววินพิษจากยานยนต์ ส่งผลให้เกิดมลภาวะทางอากาศ

มลภาวะทางเสียง (Sound pollution) หมายถึง สภาพแวดล้อมที่มีเสียงดังเกินกว่าสภาวะปกติ และมีความต่อเนื่องยาวนาน ซึ่งจะมีผลกระทบต่อประสาทการรับรู้ทางหู จากระดับไม่รุนแรง สร้างความเคียดแค้นรำคาญ มีผลกระทบต่อเด็ก ผู้สูงอายุ ผู้ป่วย จนถึงขั้นสูญเสียการได้ยิน นับว่ามีผลเสียต่อสภาพจิตใจและร่างกายเป็นอย่างยิ่ง สาเหตุของมลภาวะทางเสียงเกิดจากการใช้พลังงานของเครื่องจักรกล เช่น เสียงเครื่องบินขึ้นลง บริเวณท่าอากาศยาน เสียงการเร่งเครื่องยนต์ของรถจักรยานยนต์ รถยนต์ และเรือยนต์ โดยเฉพาะเครื่องยนต์ที่มีการตกแต่งตัดแปลงเสียง เครื่องจักรโรงงาน อุตสาหกรรม เป็นต้น



เครื่องบินขึ้นลงบริเวณท่าอากาศยานก่อให้เกิดมลภาวะทางเสียง

มลภาวะทางเสียง ในบางสถานการณ์ก็หลีกเลี่ยงได้ยาก เช่น บ้านเรือนที่ตั้งอยู่ใกล้สนามบิน แต่ถ้าหากได้รับความร่วมมือจากทุกฝ่ายที่เกี่ยวข้อง ก็จะสามารถบรรเทาความเสียหายได้ในระดับหนึ่ง

เราจึงควรช่วยกันใช้หลักทัศนธาตุช่วยปกป้องคุ้มครองสิ่งแวดล้อม

ในฐานะที่นักเรียนได้เรียนรู้เรื่องราวของทัศนธาตุในสิ่งแวดล้อม ทำให้เข้าใจรูปแบบความงาม และคุณค่าของทัศนธาตุ ซึ่งได้แก่ เส้น น้ำหนัก หรือแสงเงา ที่ว่าง รูปร่าง รูปทรง สี และลักษณะผิว ดังนั้นในการปกป้องคุ้มครองสิ่งแวดล้อมให้ดำรงคงอยู่ของโลกของเราตลอดไป เราสามารถนำหลักการของทัศนธาตุมาใช้ได้ดังนี้

1. การออกแบบโปสเตอร์ณรงค์อนุรักษ์สิ่งแวดล้อม

โปสเตอร์ณรงค์อนุรักษ์สิ่งแวดล้อม หมายถึง ภาพและข้อความประชาสัมพันธ์ เพื่อจูงใจและเชิญชวนให้ผู้คนในโลกร่วมกันปกป้องคุ้มครอง และไม่ทำลายธรรมชาติและสิ่งแวดล้อม เช่น โปสเตอร์ณรงค์อนุรักษ์สิ่งแวดล้อมโดยรวม โปสเตอร์ณรงค์ปลูกต้นไม้ โปสเตอร์ณรงค์

อนุรักษ์ พลังงาน โปสเตอร์เชิญชวนให้แยกขยะ เป็นต้น





ภาพวาดโปสเตอร์หัวข้อ การอนุรักษ์สิ่งแวดล้อม

ผลงานของเด็กหญิง กุลนันท์ บุญภูมิ โรงเรียนตชด.เฉลิมพระเกียรติ จังหวัดบุรีรัมย์



ภาพโปสเตอร์รณรงค์ปลูกต้นไม้

ผลงานของเด็กหญิงบุศรินทร์ บุญขวงส์ โรงเรียนตชด.เฉลิมพระเกียรติ จังหวัดบุรีรัมย์

จะนำหลักทัศนธาตุมาออกแบบโปสเตอร์รณรงค์อนุรักษ์สิ่งแวดล้อมนี้ได้อย่างไร

การนำหลักทัศนธาตุมาออกแบบโปสเตอร์รณรงค์อนุรักษ์สิ่งแวดล้อม มีแนวทางดังนี้

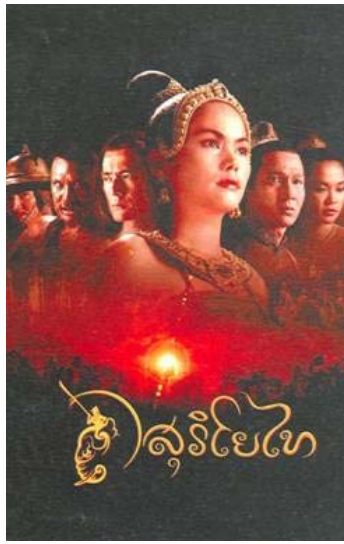
1) **วิเคราะห์องค์ประกอบของโปสเตอร์** แผ่นภาพประชาสัมพันธ์มีส่วนประกอบ ได้แก่

หัวข้อเรื่อง เป็นข้อความหรือตัวอักษรที่มีใจความสั้นกระชับที่สุด และมีขนาดใหญ่ที่สุด แสดงถึงเป้าหมายหรือผลลัพธ์ปลายทางที่ต้องการ เช่น เรามาลดภาวะโลกร้อนกันเถอะ รวมไปถึงปลูกป่าเฉลิมพระเกียรติ ดับไฟที่ไม่จำเป็น แล้วจะเห็นอนาคต เป็นต้น

ข้อความประกอบ เป็นหัวข้อรองและข้อความที่นำเสนอรายละเอียดที่มีขนาดของตัวอักษรเล็กลงตามลำดับ ซึ่งแม้จะใช้อธิบายรายละเอียด ก็ไม่ควรมีข้อความมากเกินไป ควรเขียนเป็นข้อๆ หรือเป็นช่วงๆ เป็นความคิดรวบยอด ทำให้อ่านและเข้าใจง่ายในเวลาจำกัด

ภาพประกอบ เป็นภาพที่สอดคล้องกับเรื่องราว ช่วยขยายความเข้าใจหรือสร้างแรงจูงใจให้คล้อยตามความต้องการได้ง่ายขึ้น ดังนั้นภาพที่เลือกนำมาใช้จะต้องมีความชัดเจน สวยงามและสื่อความหมายได้เป็นอย่างดี

ภาพ สัญลักษณ์ และงานกราฟิก เป็นภาพสัญลักษณ์ (Logo) หรือเครื่องหมายตราสัญลักษณ์หน่วยงานที่เกี่ยวข้อง และงานกราฟิกอื่นๆ เช่น รูปสี่เหลี่ยม วงกลม จุด แผนภูมิ กราฟ เป็นต้น เพื่อช่วยในการเน้นข้อความ หรือจัดวางองค์ประกอบ



2) วิเคราะห์ทัศนธาตุในโปสเตอร์



ภาพ โปสเตอร์ที่มีส่วนประกอบของทัศนธาตุในรูปแบบต่างๆ

เส้น เป็นเส้นที่ปรากฏอยู่ในภาพประกอบ หากภาพต้องการแสดงรายละเอียด หรือจุดเน้นที่ชัดเจน เช่น ลักษณะที่แตกแหว่งของพื้นดิน ก็สามารถใช้เส้นเป็นส่วนประกอบสำคัญได้

น้ำหนัก เป็นค่าของแสงและเงา หากภาพต้องการความมีมิติตื้นลึกเป็นแบบ 3 มิติ ก็สามารถใช้แสงเงาช่วยสร้างค่าน้ำหนักได้

ที่ว่าง เป็นพื้นที่ว่างหรือช่องว่างในโปสเตอร์ ที่ต้องการความปลอดภัยโปร่งสบายตา ไม่อึดอัดจนเกินไป

รูปร่างรูปทรง เป็นส่วนประกอบทั้งรูปร่างรูปทรง ในภาพประกอบรวมทั้งรูปร่าง รูปทรงในหัวข้อเรื่อง ข้อความประกอบสัญลักษณ์และกราฟิก ซึ่งจะต้องมีสัดส่วนเหมาะสมและสัมพันธ์เชื่อมโยงกัน

สี เป็นส่วนประกอบที่สำคัญของโปสเตอร์ เพื่อดึงดูดความสนใจ เพื่อจำแนกส่วนประกอบต่างๆ ให้เข้าใจง่าย และเพื่อสื่อสารอารมณ์ความรู้สึกแก่ผู้ดู เช่น การใช้โทรสีขาให้ความรู้สึกสดชื่น เจริญอกงาม และอนุรักษ์ธรรมชาติ การใช้โทนสีส้มให้ความรู้สึกตื่นตัวและมีพลัง การใช้โทนสีน้ำตาลเข้มและสีดำ ให้ความรู้สึกลึกลับ สดุดหนุ่ เป็นต้น



ลักษณะผิว เป็นพื้นผิวของโปสเตอร์ที่สามารถมองเห็นและสัมผัสได้ เช่น ผิวเรียบ ผิวมัน ผิวหยาบ ผิวเป็นลายเส้น เป็นต้น ลักษณะผิวนี้อาจจะดูได้จากประเภทของกระดาษ หรือภาพในโปสเตอร์ที่แสดงพื้นผิวให้ผู้ดูมองหรือสัมผัสแล้วให้ความรู้สึกที่ดี เช่น ผิวหยาบคล้าย เปลือกไม้ สำหรับโปสเตอร์รณรงค์การปลูกต้นไม้ เป็นต้น



ภาพโปสเตอร์ที่สะท้อนลักษณะผิว ให้ความรู้สึกตื่นตัว ที่ชัดเจน

3) การจัดองค์ประกอบศิลป์ในโปสเตอร์

เมื่อนักเรียนวิเคราะห์องค์ประกอบของโปสเตอร์ และทัศนธาตุในโปสเตอร์แล้ว ก็สามารถนำมาจัดองค์ประกอบศิลป์ในโปสเตอร์ได้ โดยใช้หลักการจัดดังนี้

1. **หลักเอกภาพ** เป็นการออกแบบโปสเตอร์ให้มีเนื้อหาและรูปภาพเป็นไปในทิศทางเดียวกัน การจัดไม่ดูกระจัดกระจายจนสับสน และไร้ระเบียบแบบแผน
2. **หลักความสมดุล** เป็นการออกแบบโปสเตอร์ให้มีการจัดวางที่พอดี ไม่หนักไปทางด้านใดด้านหนึ่งมากเกินไป
3. **หลักจุดเด่น** เป็นการออกแบบโปสเตอร์ให้มีจุดสนใจเพียงจุดเดียว ซึ่งส่วนใหญ่จะอยู่ที่ “หัวข้อเรื่อง” หรือผลลัพธ์ปลายทางที่ต้องการให้เกิด



ภาพโปสเตอร์ที่มีการจัดองค์ประกอบศิลป์อย่างงดงามและครบถ้วน ทั้งเอกภาพ ความสมดุลและจุดเด่น

2. การวาดภาพบนผนังกำแพงรณรงค์อนุรักษ์สิ่งแวดล้อม

การมีส่วนร่วมในการอนุรักษ์สิ่งแวดล้อม นอกจากใช้วิธีการออกแบบโปสเตอร์แล้ว นักเรียนยังมีบทบาทในการวาดภาพบนผนังกำแพงรณรงค์อนุรักษ์สิ่งแวดล้อม โดยปฏิบัติการร่วมกันเป็นกลุ่มได้อีกด้วย ซึ่งมีกระบวนการดังนี้

1. การวิเคราะห์หัวข้อเรื่อง เพื่อศึกษาข้อมูลภาพประกอบและกำหนดโครงเรื่อง

นักเรียนแต่ละกลุ่มร่วมกันวิเคราะห์หัวข้อเรื่องที่จะวาด และศึกษาค้นคว้ารวบรวมข้อมูลเกี่ยวกับปัญหาของสิ่งแวดล้อม และภาพประกอบในการวาดภาพ นำมากำหนดโครงเรื่อง วางแผนการทำงานและแบ่งหน้าที่การปฏิบัติงานให้เหมาะสมและทั่วถึง พร้อมทั้งหาสีขารองพื้นบนผนังกำแพงก่อนที่จะร่างภาพ



การประชุมระดมความคิด การวิเคราะห์หัวข้อเรื่อง และกำหนดโครงเรื่องและวางแผนการทำงาน

2. การร่างภาพ

นักเรียนแต่ละกลุ่ม มอบหมายให้นักเรียนที่มีความถนัดในการวาดเส้นและร่างภาพ ช่วยกันร่างภาพด้วยดินสอหรือใช้สีตามความถนัด โดยคำนึงถึงหลักองค์ประกอบศิลป์



การร่างภาพบนผนังกำแพง โดยใช้ดินสอแกนแข็ง หรือสีร่างภาพตามความถนัดและความเหมาะสม

3. การระบายสีและการตกแต่ง

ในการระบายสีบนผนังกำแพง ส่วนมากนิยมเขียนด้วยสีพลาสติก และมีเทคนิคการระบาย 2 รูปแบบ ดังนี้

(1) **การระบายสีจากสีอ่อนไปหาสีเข้ม** ใช้ดินสอร่างภาพและใช้สีอ่อน เช่น สีเหลืองอ่อน สีส้ม สีเขียวอ่อน สีฟ้าอ่อน เป็นต้น เพื่อระบายลงในส่วนสว่างของภาพ แล้วจึงค่อยๆ เพิ่มน้ำหนักของสีเข้ม เช่น สีส้มน้ำตาล สีน้ำตาล สีเขียวหม่น สีเขียวเข้ม สีน้ำเงิน เป็นต้น เพื่อระบายในส่วนมืดของภาพ แล้วจึงใช้สีดำหรือสีเข้มตัดเส้น ตกแต่งภาพให้เสร็จสมบูรณ์

(2) **การระบายสีจากสีเข้มไปหาสีอ่อน** ใช้สีเข้มระบายทึบลงไปก่อน เช่น สีน้ำเงิน สีม่วงน้ำเงิน สีเขียวเข้ม สีน้ำตาล เป็นต้น ขึ้นอยู่ว่าต้องการให้ระบายสีส่วนรวมอยู่ในโทนสีใด แล้วจึงใช้ดินสอหรือสีอ่อนร่างภาพ เป็นการร่างภาพคร่าวๆ เพื่อกำหนดตำแหน่งและองค์ประกอบของภาพ แล้วจึงค่อยๆ เพิ่มน้ำหนักของสีอ่อนหรือส่วนสว่างลงบนภาพ โดยใช้สีขาวเป็นส่วนผสม พยายามให้พู่กันระบายให้สีเข้มและสีอ่อนผสมกลมกลืนเข้ากันได้ และใช้สีสว่างสูงสุดตกแต่งส่วนที่ได้รับความแสง



ภาพบนผนังกำแพงรณรงค์อนุรักษ์สิ่งแวดล้อม ที่จะช่วย**ปกป้องคุ้มครองสิ่งแวดล้อม** ให้ดำรงอยู่ได้อีกวิธีหนึ่ง



วิดีโอการสอนเรื่อง **ทัศนธาตุปกป้องคุ้มครองสิ่งแวดล้อม**



Tutor

วิดีโอเรื่อง หักคนชาติปกป้องคุ้มครองสิ่งแวดล้อม

ฟีด้อน

พิมพ์พิสุทธิ์ พิมพ์ณิ

คณะมนุษยศาสตร์ เอกภาษาไทย
(คศ.บ.) มหาวิทยาลัยศรีนครินทรวิโรฒ

Tutor



แหล่งข้อมูลวิดีโอเพิ่มเติม

[1] <http://www.youtube.com/watch?v=qtrT5MLEG74>