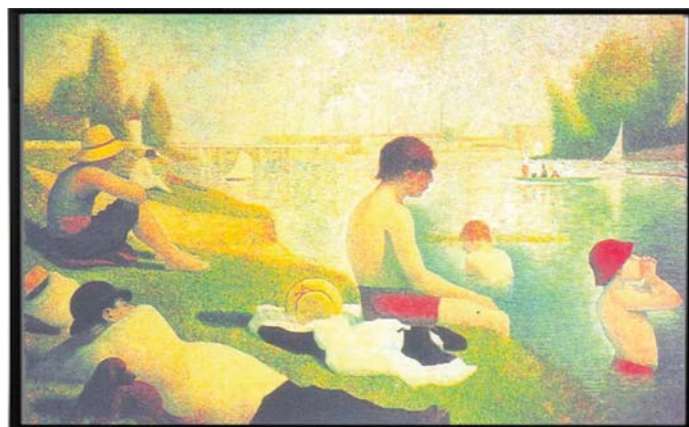


การนำส่วนประกอบของทัศนธาตุมาใช้สร้างสรรค์ในงานทัศนศิลป์



รูปแบบของทัศนธาตุและแนวคิดในงานทัศนศิลป์หมายถึงอะไร

รูปแบบของ**ทัศนธาตุ** และแนวคิดในงาน**ทัศนศิลป์** หมายถึง แบบอย่างทางวิธีการสร้างสรรค์ผลงานทัศนศิลป์ ซึ่งต้องอาศัยคุณลักษณะที่ได้จากการนำส่วนประกอบของทัศนธาตุทาง **ทัศนศิลป์** [1] ได้แก่ จุด เส้น รูปร่าง รูปทรง น้ำหนัก สี ที่ว่างหรือบริเวณว่างและลักษณะผิว อันเป็นปัจจัยสำคัญที่นำมาประกอบกันเป็นภาพ หรือรูปทรงจากการนำมาจัดองค์ประกอบศิลป์ให้เกิดความงามและได้อารมณ์สะท้อนใจ ส่วนแนวคิดในการสร้างสรรค์ผลงานทางทัศนศิลป์ขึ้นอยู่กับผู้สร้างจะเลือกใช้รูปแบบใดของทัศนธาตุเป็นตัวเน้น และจะใช**จิตวิทยา** [2] จากคุณลักษณะใดที่จะช่วยเร้า หรือทำให้เกิดอารมณ์ความรู้สึกสื่อตามสาระ เช่น เลือกการเน้นแสดงออกทางความงามในรูปแบบทัศนธาตุของจุด เส้น หรือใช้ส่วนประกอบของ**ทัศนธาตุ** [3] ต่างๆ มาผสมผสานหลอมรวมเป็นผลงานที่มีความกลมกลืนสวยงาม ดังตัวอย่างภาพ เป็นต้น



อาบน้ำที่แอสเนียส์

ผลงานของ**จอร์จ เซอรา (GEORGES SEURAT)**

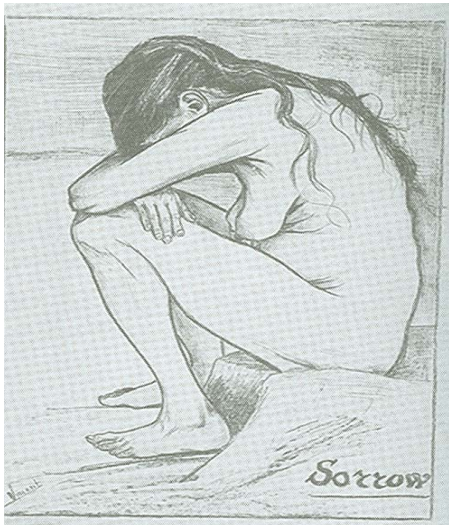


เป็นงานจิตรกรรมที่ใช้ทัศนธาตุแบบจุดมาเป็นแนวคิดในการสร้างสรรค์ แสดงความงามโดยการแต้มสีเป็นจุดเล็กๆ เป็นรูปคนและทิวทัศน์ด้วยการเน้นน้ำหนักอ่อนเข้มเกิดเป็นมิตลวงให้ภาพมีระยะใกล้ไกล



ภาพ EMILY SMILING
เทคนิค วาดเส้นปากกาหมึกซึม

เป็นภาพวาดเส้นแสดงการใช้รูปแบบของทัศนธาตุด้วยเส้นอย่างประสานกลมกลืน แสดงบริเวณแสงสว่างโดยเว้นที่ว่างไว้ ส่วนบริเวณเงาใช้การเน้นเส้นทับซ้อนกันหนาแน่น



ความทุกข์ (SORROW)



เส้นที่โค้งลงให้อารมณ์เศร้าสลด

ผลงานของฟินเซนต์ ฟานก็อกซ์   [4]

เทคนิค วาดเส้นถ่านชาร์โคล เป็นภาพวาดที่ใช้รูปแบบของทัศนธาตุด้วยเส้นโดยนำเส้นโค้งลง ซึ่งเป็นจิตวิทยาที่ช่วยโน้มนำ เป็นภาพวาดที่ใช้รูปแบบของทัศนธาตุด้วยเส้นโดยนำเส้นโค้งลง ซึ่งเป็นจิตวิทยาที่ช่วยโน้มนำ



ตลาดดอกไม้ในปารีส

ผลงานของ ONG KIM SENG เทคนิค สีน้ำ

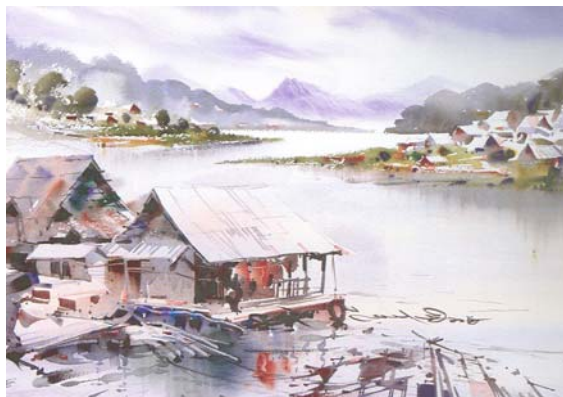
เป็นภาพจิตรกรรมที่นำรูปแบบทัศนธาตุรูปทรงสี่เหลี่ยมและเส้นตั้งมาใช้ทำให้อาคารดูสง่างาม หลอมรวมกับรูปร่างรูปทรงอื่นๆ ตลอดจนใช้จุด น้ำหนัก สี แสงเงา ให้เกิดเป็นภาพที่งามสมบูรณ์



https://www.youtube.com/watch?v=KwM_otr7M3o

แรงบันดาลใจและจินตนาการคือเส้นทางสู่การสร้างสรรค้งานทัศนศิลป์

แรงบันดาลใจหมายถึงอะไร แรงบันดาลใจ (INSPIRATION) หมายถึง สิ่งเร้าที่มีอำนาจกระตุ้นให้เกิดความปรารถนาที่จะสร้างงานศิลปะ เช่น จิตรกรรมสีน้ำภาพยามเช้าที่เขื่อนเขาแหลมของ นพดล เนตรดี เป็นต้น



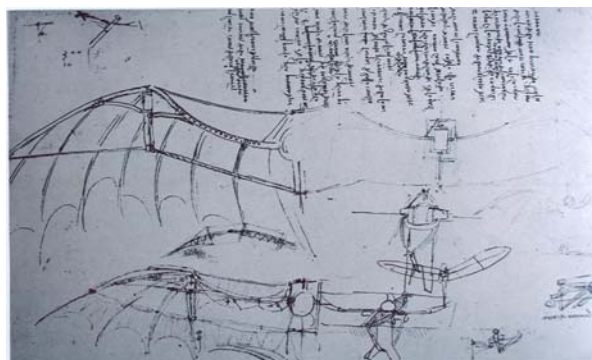
ยามเช้าที่ เชื้อนเขาแหลม เทคนิค สีน้

ผลงานของ นพดล เนตรดี เป็นภาพที่เกิดจากแรงบันดาลใจจากเสน่ห์ความงามของหมู่บ้านบริเวณเขื่อนในยามเช้า



จินตนาการหมายถึงอะไร

จินตนาการ (IMAGINATION) หมายถึง การสร้างภาพขึ้นในใจ ซึ่งเป็นผลมาจากประสบการณ์ในการได้สัมผัสรับรู้ธรรมชาติ สภาพแวดล้อม อันเป็นแรงบันดาลใจจากภายนอก และแรงบันดาลใจภายในที่นำไปสู่การกำหนดรูปแบบงานสำหรับสร้างสรรค์ เช่น เลโอนาร์โด ดา วินชี (LEONARDO DA VINCI) เห็นนกบินจึงเกิดแรงบันดาลใจและจินตนาการในการออกแบบเครื่องบิน เป็นต้น จึงถือได้ว่าจินตนาการเป็นเส้นทางสำคัญไปสู่การนำทัศนธาตุทางศิลปะมาจัด **องค์ประกอบศิลป์** [5] เพื่อสร้างสรรค์รูปแบบในงานทัศนศิลป์สนองตอบตามความต้องการนั้น

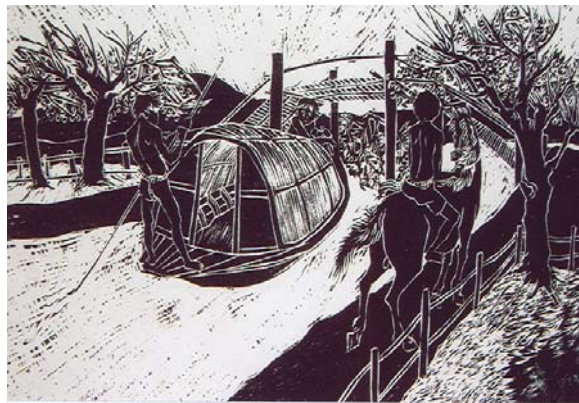


ภาพวาดเส้นของเลโอนาร์โด ดา วินชี ซึ่งร่างไว้ตามแนวคิดจินตนาการที่อยากให้นมนุษย์บินได้



ประเภทของจินตนาการ แบ่งออกเป็น 3 ประเภทใหญ่ๆ ได้แก่

1. จินตนาการจากประสบการณ์ตรง เป็นจินตนาการที่เกิดจากการได้สัมผัสโดยตรงด้วยตนเองจากธรรมชาติ และสภาพแวดล้อมในสังคมมนุษย์ เช่น ภาพฉากชนบท ศิลปะภาพพิมพ์แกะไม้ ผลงานของ **ประพันธ์ ศรีสุตา** [6] เป็นต้น

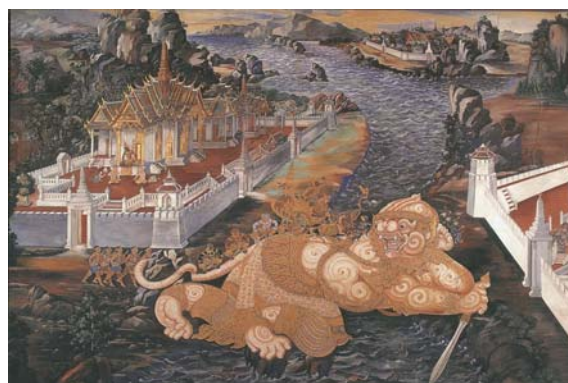


ฉากชนบท (VILLAGE SCENE) เทคนิค ภาพพิมพ์แกะไม้

ผลงานของ **ประพันธ์ ศรีสุตา** 

เป็นภาพที่จินตนาการจากการระลึกถึงเหตุการณ์ความประทับใจชีวิตในวัยเด็กที่ได้สัมผัสความงามของชนบทตามท้องไร่ท้องนา

2. จินตนาการจากประสบการณ์ทางอ้อม เป็นจินตนาการที่เกิดจากการได้รับการถ่ายทอดมาจากคำบอกเล่า จากวรรณกรรม และสื่อในรูปแบบต่างๆ เช่น การเขียนภาพประกอบเรื่องพุทธศาสนา วรรณคดี และประวัติศาสตร์ เป็นต้น



ภาพ รัมเกียร์ดี ผลงานของ สวงษ์ ทิมอุดม เมื่อปี 2473

ตอนหนุ่มมานทอดตนเป็นสะพานให้กองทัพพระพรตข้ามมหาสมุทรกลับ **กรุงศรีอยุธยา** [7] จิตรกรรมฝาผนังห้องที่ 154 พระระเบียง **วัดพระศรีรัตนศาสดาราม**

3. จินตนาการจากการคิดสร้างสรรค์ใหม่ เป็นจินตนาการที่เกิดจากความคิดสร้างสรรค์ขึ้นมาใหม่ ตามความรู้สึกของศิลปิน เพื่อให้ได้งานศิลปะรูปแบบใหม่ที่ไม่มีใครเคยทำมาก่อน หรืออาจมีเค้ารูปแบบเดิมอยู่บ้างก็ได้ เช่น ผลงานศิลปะที่สร้างสรรค์ขึ้นในแบบกึ่งนามธรรมและนามธรรม เป็นต้น



ผู้หญิงร้องไห้ ผลงานของปาโบล ปิกัสโซ

เป็นภาพสร้างสรรค์ขึ้นในแบบกึ่งนามธรรมโดยแสดงความงามแบบตัดทอนรูปแบบที่เหมือนจริงให้น้อยลง เน้นความสำคัญของรูปแบบจากความคิดจินตนาการมากขึ้น



แสงส่องหล้า

เทคนิค สีน้ำมันบนผ้าใบ ผลงานของ ประเทือง เอมเจริญ

เป็นภาพสร้างสรรค์แบบนามธรรม จากจินตนาการคิดสร้างสรรค์ใหม่ แสดงความงามของแสงจากดวงตะวัน มาจัดองค์ประกอบศิลปะเน้นการใช้สีให้เกิดคุณค่าทางความรู้สึก



แนวคิดทางการสร้างสรรค์

แนวคิดเป็นหัวใจของการทำงาน เพราะช่วยในการกำหนดเส้นทางของการสร้างสรรค์และแนวทางการแก้ปัญหาจากสิ่งที่จะเกิดขึ้น
ในขณะทำงาน แนวคิดทางการสร้างสรรค์มีหลักอยู่ 3 ประการ คือ

1. เข้าใจในวัตถุประสงค์ของงานที่จะสร้างสรรค์ ผู้สร้างสรรค์ต้องศึกษาในวัตถุประสงค์ของงานที่จะทำให้เข้าใจ งานนั้นต้องการให้ตอบสนองทางด้านใด จากนั้นจึงกำหนดรูปแบบงานให้สอดคล้องกัน เช่น ภาพจิตรกรรมที่เขียนขึ้นเพื่อใช้ตกแต่งห้องนอน ควรวาดภาพระบายสีให้มีความกลมกลืนอ่อนนุ่ม ใช้รูปแบบทัศนธาตุของเส้นนอนเข้ามาช่วย เพื่อให้เกิดความรู้สึกสงบ ผ่อนคลายสบายตา เหมาะสำหรับใช้เป็นที่พักผ่อนหลับนอน เป็นต้น



แหลมเสียดกวด ระนอง

เทคนิคสีอคริลิก

ผลงานของวินัย ปราบริปู  จิตรกรผู้รักธรรมชาติ และความงาม เป็นชีวิตจิตใจ

2. เข้าใจในกลวิธีการทำงาน ผู้สร้างสรรค์ต้องมีความเข้าใจในกลวิธีการสร้างสรรค์ผลงาน การเลือกใช้วัสดุ เครื่องมือ และการใช้กระบวนการวิธีการ ลำดับขั้นได้ถูกต้อง เช่น การเขียนภาพทิวทัศน์สีน้ำแบบที่ให้ความรู้สึกชุ่มฉ่ำ และซึมซาบ ต้องใช้กลวิธีการระบายสีน้ำแบบเปียกบนเปียก (WET INTO WET) วัสดุที่ใช้คือสีน้ำ กระดาษวาดเขียน เครื่องมือที่ใช้ระบายสีคือพู่กันกลมชนิดขนอ่อนนุ่ม กระบวนการใช้พู่กันระบายน้ำบนกระดาษก่อนแล้วใช้สีที่ผสมน้ำค่อนข้างเหลวระบายลงบนกระดาษขณะที่ยังหมาดอยู่ เป็นต้น



ชีวิตในคลอง 1

เทคนิคสีน้ำ ผลงานของ สุชาติ วงษ์ทอง

แสดงความงามของภาพสะท้อนให้เห็นชีวิตที่เรียบง่ายของชาวเรือที่หากินอยู่กับน้ำ ด้วยวิธีการใช้สีน้ำลักษณะเปียกชุ่ม

3. มีคุณค่าทางสุนทรียภาพ ผู้สร้างสรรค์จะต้องรู้จักการเลือกใช้ทัศนธาตุทางศิลปะ (VISUAL ELEMENT) มาประกอบกันเป็นภาพและจัดองค์ประกอบศิลป์ (COMPOSITION OF ART) โดยมีหลักการที่สำคัญคือมี เอกภาพ สมดุล จุดเด่น ความกลมกลืน และความขัดแย้งหรือความแตกต่าง รวมทั้งรู้จักเลือกใช้วัสดุให้เหมาะสมสอดคล้องกับงานที่จะสร้างสรรค์นั้นๆ ให้มีคุณค่าทางความงาม เช่น จิตรกรรมภาพแม่พระและเซนต์แอนน์ (THE VERGIN AND CHILD WITH ST. ANNE) ผลงานของ เลโอนาร์โด ดา วินชี (LEONARDO DA VINCI) จิตรกรได้นำรูปแบบของทัศนธาตุมาจัดองค์ประกอบศิลป์ให้เกิดคุณค่าทางสุนทรียภาพ หรือความงาม โดยเน้นการใช้เส้นโค้ง และน้ำหนักสีที่อ่อนนุ่มเพื่อแสดงความรู้สึกของความเป็นแม่และสตรีเพศ เป็นต้น



แม่พระและเซนต์แอนน์ ผลงานของ เลโอนาร์โด ดา วินชี เทคนิคสีน้ำมัน



<http://www.youtube.com/watch?v=hQQ2sL6ORq8>

ขอขอบคุณที่มาของรูปภาพ : หอสมุดแห่งชาติ



- [1] <http://www.youtube.com/watch?v=c9Cb2fGMhTU>
- [2] <http://www.youtube.com/watch?v=z9pasMRsZeA>
- [3] <http://www.youtube.com/watch?v=svG2OZolxBE>
- [4] <http://www.youtube.com/watch?v=kNDTx7ejlg>
- [5] <http://www.youtube.com/watch?v=Aq7va5TMsuY>
- [6] <http://www.youtube.com/watch?v=VtxHUr6qBVk>
- [7] <http://www.youtube.com/watch?v=uSoE8LkBRps>