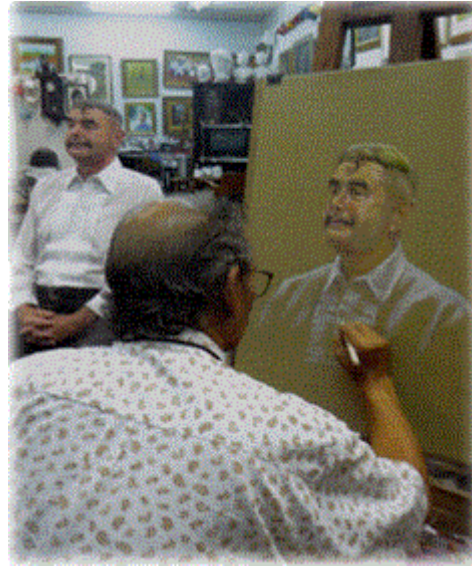


การสร้างสรรค้งานทัศนศิลป์ของศิลปินมีรูปแบบและวิธีการสร้างสรรค้งอยู่ 4 รูปแบบ ได้แก่ รูปแบบเหมือนจริง รูปแบบตัดทอน รูปแบบเหนือจริง และรูปแบบนามธรรม ซึ่งมีรายละเอียดวิธีการสร้างสรรค้ง ดังนี้

1. การสร้างสรรค้งแบบเหมือนจริง

การสร้างสรรค้งงานทัศนศิลป์แบบเหมือนจริง หมายถึง การสร้างสรรค้งรูปแบบตามที่เห็น หรือเหมือนธรรมชาติทั้งรูปร่าง รูปทรง น้ำหนัก แสงเงา และสีส้น ฯลฯ ซึ่งผู้สร้างสรรค้งจำเป็นต้องผสมผสานทักษะ ประสบการณ์ ความคิดสร้างสรรค้ง และอารมณ์ความรู้สึก เพื่อให้งานทัศนศิลป์มีคุณค่าทางความงาม ความคิด และอารมณ์ความรู้สึกอย่างแท้จริง



ที่มา : หอสมุดแห่งชาติ

ปัญญา เพ็ชรชู กำลังเขียนภาพคนเหมือนแสดงรูปแบบตามที่ตาเห็นตามที่ตาเห็น

แนวทางการสร้างสรรค์งานทัศนศิลป์ แบบเหมือนจริง

การสร้างสรรค์งานทัศนศิลป์แบบเหมือนจริง มีแนวทางเป็นขั้นตอนดังนี้

1. การกำหนดแรงบันดาลใจ เป็นการนำเอาความรู้สึกประทับใจ หรือสะท้อนใจที่มีต่อสิ่งใดสิ่งหนึ่งมาเป็นเรื่องราวในการแสดงออก เช่น ประทับใจในธรรมชาติและความงามของนก ก็อาจสร้างสรรค์เรื่องราวของนกและสิ่งแวดล้อม เป็นต้น
2. การร่างภาพให้มีขนาดสัดส่วนที่เหมือนจริง เป็นการร่างภาพโดยใช้รูปแบบจากธรรมชาติให้มีขนาด สัดส่วน ที่เหมือนจริงซึ่งเป็นพื้นฐานในการเขียนภาพ

3. การระบายสี และแสงเงาที่ถูกต้องเหมือนจริง การใช้สีและแสงเงาที่ถูกต้องด้วยความประณีตจะช่วยสร้างรายละเอียดของภาพให้เหมือนจริง มีความกลม มีมิติ ตื้นลึก และมีความสวยงาม

4. การแสดงระยะของภาพ การเขียนภาพมีระยะใกล้ กลาง ไกล เป็นหลักการสำคัญของการเขียนภาพเหมือนจริงจะช่วยให้ภาพแลดูมีความลึก และช่วยสร้างจุดเด่นให้สวยงามชัดเจนยิ่งขึ้น เนื่องจากภาพในระยะไกลจะมีสีสันเบาบางกลมกลืนไปกับบรรยากาศไม่เข้มหรือแข่งกับจุดเด่น



ที่มา : หอสมุดแห่งชาติ

ชื่อภาพ “นกแขกเต้า” เทคนิค สีน้ำของปัญญาพร ศรีคุณ เป็นภาพในรูปแบบเหมือนจริงทั้งด้านสัดส่วน สี สัน แสงเงา และระยะของภาพ จะเห็นได้ว่าตัวนกและกิ่งไม้จะใช้สีที่สดใส และเน้นแสงเงาอย่างเข้มข้นในขณะที่ภาพทิวทัศน์ที่ไกลออกไปจะใช้สีหม่นและบางเบา

2. การสร้างสรรค์แบบตัดทอน (Distortion)

การสร้างสรรค์งานทัศนศิลป์แบบตัดทอน หมายถึง การสร้างสรรค์ที่ลดตัดทอน
รูปร่าง รูปทรง น้ำหนัก แสงเงา และสีล้วน ฯลฯ ให้เหลือเฉพาะส่วนสำคัญที่ต้องการ
นำเสนอซึ่งต้องใช้ความคิด และจินตนาการมากขึ้น เพื่อให้เกิดคุณค่าทางความงาม ความ
แปลกใหม่ และลดความยุ่งยากซับซ้อนเกินไป



ชื่อภาพ “ซอฮู้” เทคนิค สีน้ำ ของ สุชาติ วงษ์ทอง
เป็นงานทัศนศิลป์ที่นำเสนอจุดเด่นเฉพาะผู้หญิง และซอฮู้เท่านั้น ทำให้ภาพมีลักษณะเรียบง่าย
ที่มา : หอสมุดแห่งชาติ

แนวทางการสร้างสรรค์งานทัศนศิลป์แบบตัดทอน

1. การกำหนดแรงบันดาลใจ เป็นการแสดงความรู้สึกประทับใจหรือสิ่งสะเทือนใจที่มีต่อสิ่งใดสิ่งหนึ่ง ซึ่งเป็นผลมาจากการรับรู้จนเกิดประสบการณ์ และจินตนาการ
2. เลือกสรรจุดเด่นมานำเสนอ เป็นการคิดวิเคราะห์จุดเด่นหรือส่วนสำคัญของภาพ
มานำเสนอ ประมาณ 3 – 4 จุด
3. นำจุดเด่นมาจัดลำดับความสำคัญ ให้มีส่วนประธานของภาพเพียง 1 จุด และที่เหลืออีก 2 -3 จุด ให้เป็นส่วนรองของภาพ

4. นำส่วนประธาน และส่วนรองมาจัดองค์ประกอบ ให้ภาพมีจุดเด่น ความสมดุล และความกลมกลืน

5. ตกแต่งเพิ่มเติม ให้มี เส้น รูปร่าง รูปทรง สี น้ำหนัก และแสงเงาที่ประสานกลมกลืนกัน



ที่มา : หอสมุดแห่งชาติ

ชื่อภาพ “ย่านเมืองเก่า” เทคนิค สีน้ำมันของ เพื่อ หริพิทักษ์ เป็นภาพแบบตัดทอนอีก
ชั้นหนึ่งที่มีความงดงามยิ่ง ศิลปินเน้นการใช้สีที่ประสานกลมกลืนมากกว่าการเน้นรูปร่าง
รูปทรง ทำให้เกิดความรู้สึกว่าอาคารหลังนี้ดูเก่าแก่

3. การสร้างสรรค์แบบเหนือจริง (Surrealism)

การสร้างสรรค์งานทัศนศิลป์แบบเหนือจริง หมายถึง การใช้ความคิด และจินตนาการดัดแปลงบิดเบือนรูปทรง และองค์ประกอบต่างๆ ให้ผิดจากความจริง หรือเป็นเรื่องราวคิดฝันที่เป็นไปไม่ได้ แต่กลับมีสิทธิเสรีภาพที่จะแสดงออกตามจินตนาการได้โดยไม่จำกัดรูปแบบ แต่ทั้งนี้จะต้องไม่ไปละเมิดต่อสิทธิและเสรีภาพของผู้อื่น



ชื่อภาพ “โตะสุนัขขี้น้ำ” เทคนิค สื่อผสม ของ วิกเตอร์ บรูเนอร์
เป็นเทคนิคการผสมผสานระหว่างไม้และสุนัขจึงจอกสตัฟฟ์เป็นงานแบบเหนือจริงที่ในชีวิต
จริงไม่มี

ที่มา : หอสมุดแห่งชาติ

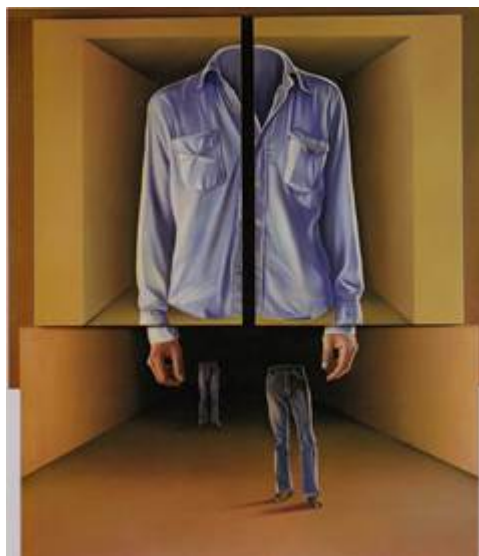
รูปแบบในลักษณะนี้ ศิลปินใช้ความคิดและจินตนาการ เพื่อจะสื่อถึงความร้ายของสัตว์ป่า พร้อมทั้งโต้ตอบจะทันทีที่มนุษย์ทำร้ายหรือรุกราน

แนวทางการสร้างสรรค์งานทัศนศิลป์แบบเหมือนจริง

- 1. กำหนดแรงบันดาลใจ** เป็นการแสดงความรู้สึกประทับใจหรือสะเทือนใจที่มีต่อสิ่งใดสิ่งหนึ่งเป็นอย่างมาก และนำมาสู่การคิดฝันและสร้างจินตนาการให้ผิดไปจากความเป็นจริง ช่วยเน้นอารมณ์ความรู้สึกมากกว่าความเหมือนจริง
- 2. สร้างสรรค์จุดเด่นของภาพ** ที่มาจากความรู้สึกประทับใจหรือสะเทือนใจดังกล่าวแล้ว บิดเบือนหรือแต่งเติมรูปภาพตามความคิดและจินตนาการอย่างอิสระ

3. นำส่วนประกอบรองและส่วนประกอบย่อยมาจัดเป็นองค์ประกอบร่วม ซึ่งจะช่วยให้ผลงานเกิดจากความจริงและมีอิสระมากขึ้น

4. ตกแต่งเพิ่มเติมผลงานให้มีความสมบูรณ์ ทั้งเส้น รูปร่าง รูปทรง น้ำหนักและแสงเงา สีสัมผัสและพื้นผิว จนเกิดคุณค่าทางความงาม และความแปลกใหม่



ชื่อภาพ “ภาวะจิตใจใต้สำนัก 1” เทคนิค สีน้ำมัน ของ เกียรติศักดิ์ ชานนารถ

เป็นงานทัศนศิลป์แบบเหนือจริงอีกรูปแบบหนึ่งแม้ว่าภาพสีเสื่อจะให้สี แสงเงาในลักษณะเหมือนจริง แต่เนื้อหาของภาพที่ไม่มีร่างกายของคนในเสื่อผ้า บ่งชี้ว่าจิตวิญญาณของคนเราที่อยู่ภายในมีความสำคัญกว่า แสดงว่า “จิตใจมีคุณค่า และความสำคัญมากกว่าวัตถุ” นั่นเอง

ที่มา : หอสมุดแห่งชาติ

4. การสร้างสรรค์แบบนามธรรม (Abstraction)

การสร้างสรรค์งานทัศนศิลป์แบบนามธรรม หมายถึง งานทัศนศิลป์ที่ไม่มีรูปร่าง รูปทรงที่เหมือนจริง และไม่แสดงเรื่องราว หากแต่ต้องการแสดงอารมณ์ความรู้สึกให้ปรากฏในผลงานแทน รูปร่าง รูปทรง และเรื่องราว เช่น งานทัศนศิลป์ที่แสดงออกถึงความสนุกสนาน ตื่นเต้น น่ากลัว ความเศร้า ความนุ่มนวล ความแข็งแกร่ง เป็นต้น



ชื่อภาพ “ความสัมพันธ์” เทคนิค สีอะคริลิก ของ อิทธิ คงคากุล
เป็นงานแบบนามธรรมที่มุ่งเน้นอารมณ์ และความรู้สึกมากกว่าเรื่องราว
ซึ่งศิลปินได้จัดวางรูปทรงให้หลวมกัน เป็นความรู้สึกขัดแย้งที่งดงาม

ที่มา : หอสมุดแห่งชาติ

แนวทางการสร้างสรรค์งานทัศนศิลป์แบบนามธรรม

1. กำหนดแรงบันดาลใจ เป็นการแสดงความรู้สึกประทับใจหรือสะท้อนใจต่อสิ่งหนึ่งสิ่งใดเป็นอย่างมาก สำหรับงานทัศนศิลป์แบบนามธรรมไม่เน้นแสดงออกทางเรื่องราว หากแต่จะเน้นอารมณ์ความรู้สึกเกี่ยวกับความงามเป็นสำคัญ เช่น มีความประทับใจเกี่ยวกับความนุ่มนวล กลมกลืน ก็มุ่งสร้างสรรค์ผลงานให้สามารถสะท้อน ความนุ่มนวล กลมกลืน ออกมาให้มากที่สุด เป็นต้น

2. แทนค่าความรู้สึกด้วยทัศนธาตุ หรือส่วนประกอบของงานทัศนศิลป์ ได้แก่ จุด เส้น รูปร่าง รูปทรง น้ำหนักและแสงเงา สี ช่องว่าง พื้นผิว ซึ่งทัศนธาตุเหล่านี้จะใช้แทนค่าความรู้สึกที่ศิลปินต้องการ เช่น เส้นโค้งแทนค่าความ

นุ่มนวล กลมกลื่น สีแดงแทนค่าความรัก สีเขียวแทนค่าความสดชื่น และเจริญงอกงาม เป็นต้น

3. นำทัศนธาตุมาจัดองค์ประกอบ เป็นการนำเส้น สี ค่าน้ำหนัก ที่ใช้แทนค่าความรู้สึกลมาจัดองค์ประกอบทางทัศนศิลป์ซึ่งนักเรียนจะได้เรียนรู้ทัศนธาตุและองค์ประกอบทางทัศนศิลป์ต่อไป ในขั้นนี้นำเสนอเพื่อให้ นักเรียนเข้าใจวิธีการใช้อารมณ์ความรู้สึกและความคิดสร้างสรรค์ในงานทัศนศิลป์ของศิลปินท่านั้น

4. ตกแต่งเพิ่มเติมผลงานให้มีความสมบูรณ์ เป็นการเพิ่มเติม เส้น รูปทรง ค่าน้ำหนัก สี ฯลฯ มาใช้ในการตกแต่งผลงานให้สมบูรณ์ และเกิดคุณค่าทางความงาม และความรู้สึกตามที่ศิลปินตั้งเป้าหมายไว้



ชื่อภาพ “ทิวทัศน์อากาศ” เทคนิค สีคริลิก และสีน้ำมัน ของ สมศักดิ์ เชาวน์ธาดาพงศ์
เป็นงานทัศนศิลป์แบบนามธรรมที่ใช้สีตรงกันข้าม ระหว่างสีม่วงและสีเหลืองได้อย่างนุ่มนวล

กลมกลืน

โดยผสมสีใดสีหนึ่งให้หม่นลง ภาพก็จะเกิดความงาม

ที่มา : หอสมุดแห่งชาติ