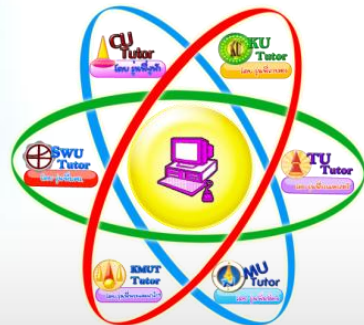


# หน่วยการเรียนรู้ที่ ๒

## ทักษะในการสร้างงานทัศนศิลป์



รายวิชาพื้นฐานศิลปะ

ทัศนศิลป์ ศ 23101

ชั้นมัธยมศึกษาปีที่ 3 ภาคเรียนที่ 1



# เรื่องที่ 1

การสร้างงานทัศนศิลป์ทั้งไทยและสากล





# ทัศนศิลป์ไทย

การสร้างงานทัศนศิลป์ทั้งไทยและสากล

ทัศนศิลป์ไทย

ทัศนศิลป์ไทยหมายถึง ศิลปะที่มองเห็นความงามได้จาก  
รูปลักษณ์ รับรู้ได้จากประสาทสัมผัสทางตา สัมผัสจับต้องได้  
และกินระวางพื้นที่ในอากาศ ได้แก่ จิตรกรรมไทย  
ประติมากรรมไทย และสถาปัตยกรรมไทย ที่มีรูปแบบเป็น  
เอกลักษณ์ประจำชาติของไทย

# การสร้างงานทัศนศิลป์ทั้งไทยและสากล



ภาพทวารบาลหลังบาน  
ประตูพระอุโบสถวัดสุวรรณาราม  
ธนบุรี เป็นภาพจิตรกรรมไทย

แสดงความงามของเทวดา  
ซึ่งอยู่ในแบบแผนการเขียนภาพของ  
ไทยที่เป็นเอกลักษณ์ของหมวดนาฏ  
ด้วยการแสดงความงามรูปลักษณะ  
แบบสลัبد้านของใบหน้าและร่างกาย

# การสร้างงานทัศนศิลป์ทั้งไทยและสากล

สร้างสรรค์ขึ้นจากอุดมคติ **(IDEALISTIC)** มาสู่ความจริงตามธรรมชาติ ซึ่งมีรากฐานแนวคิดเชื่อมโยงมาจากคตินิยม ความเชื่อทางพุทธศาสนา เนื้อหาในวรรณคดีไทย และวิถีชีวิตความเป็นอยู่แบบวัฒนธรรมไทย เช่น การวาดภาพหญิงงามในงานจิตรกรรมไทย ถูกเนรมิตรูปลงจากอุดมคติซึ่งพรรณนาไว้ในวรรณคดีไทยว่าจะต้องมีลักษณะ “คิ้วโก่งดั่งคันศร ตางามดั่งกวาง ปากงามดั่งกระจับ หน้างามดั่งดวงจันทร์ แขนอ่อนดั่งวงช้าง”

# การสร้างงานทัศนศิลป์ทั้งไทยและสากล

การสร้างพระพุทธรูป จะต้องมีการพักตร์เปี่ยมไปด้วยเมตตา  
แฝงไว้ซึ่งอาการอันสงบนิ่งเป็นสมาธิ พระวรกายอ่อนช้อยปราศจาก  
กลิ่นเนื้ออย่างมนุษย์และให้ความรู้สึกเบาลอย เพื่อแสดงให้เห็นถึงความ  
หลุดพ้นอยู่เหนือโลกีย์

ประติมากรรมรูปยักษ์แบกรอบฐานเจดีย์ในพระบรมมหาราชวัง  
และวัดพระศรีรัตนศาสดารามสร้างขึ้นจากอุดมคติความเชื่อตามลัทธิ  
ศาสนาพราหมณ์ฮินดูของอินเดีย ซึ่งเป็นสัญลักษณ์แสดงถึงการแบกเขา  
พระสุเมรุ และการสร้างหลังคาหลายชั้นในงานสถาปัตยกรรมไทย

# การสร้างงานทัศนศิลป์ทั้งไทยและสากล



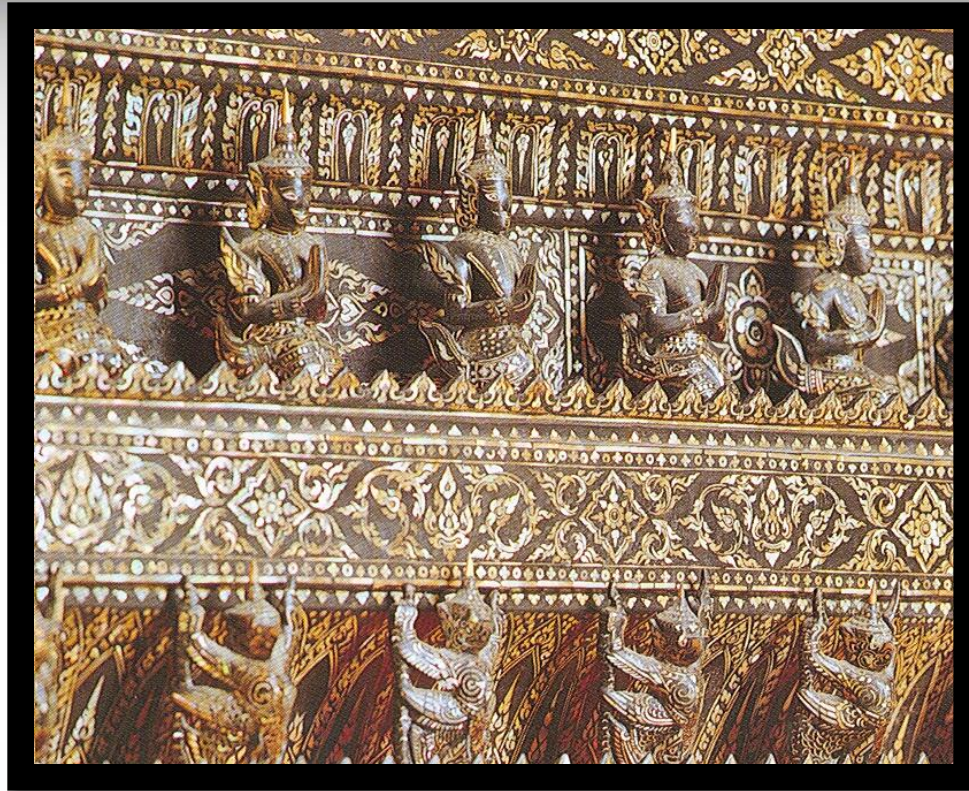
ภาพจิตรกรรมไทยที่แสดงความงามของผู้หญิงตามอุดมคติซึ่งพรรณนาไว้ในวรรณคดีไทย

# การสร้างงานทัศนศิลป์ทั้งไทยและสากล



พระพุทธรูปปางลีลา ศิลปะสุโขทัย  
ที่เนรมิตสร้างสรรค์ความงามขึ้นตามอุดม  
คติด้วยฝีมือของช่างชั้นสูง

# การสร้างงานทัศนศิลป์ทั้งไทยและสากล



ประติมากรรมรูปยักษ์แบกรอบฐานเจดีย์ในพระบรมมหาราชวัง

# การสร้างงานทัศนศิลป์ทั้งไทยและสากล



พระที่นั่งดุสิตมหาปราสาทในพระบรมมหาราชวัง ศิลปะรัตนโกสินทร์  
มีหลังคาซ้อนกันหลายชั้นสร้างสรรค์ได้อย่างงดงามตามอุดมคติ

# งานทัศนศิลป์ไทยกับการเขียนภาพตามแบบแผน

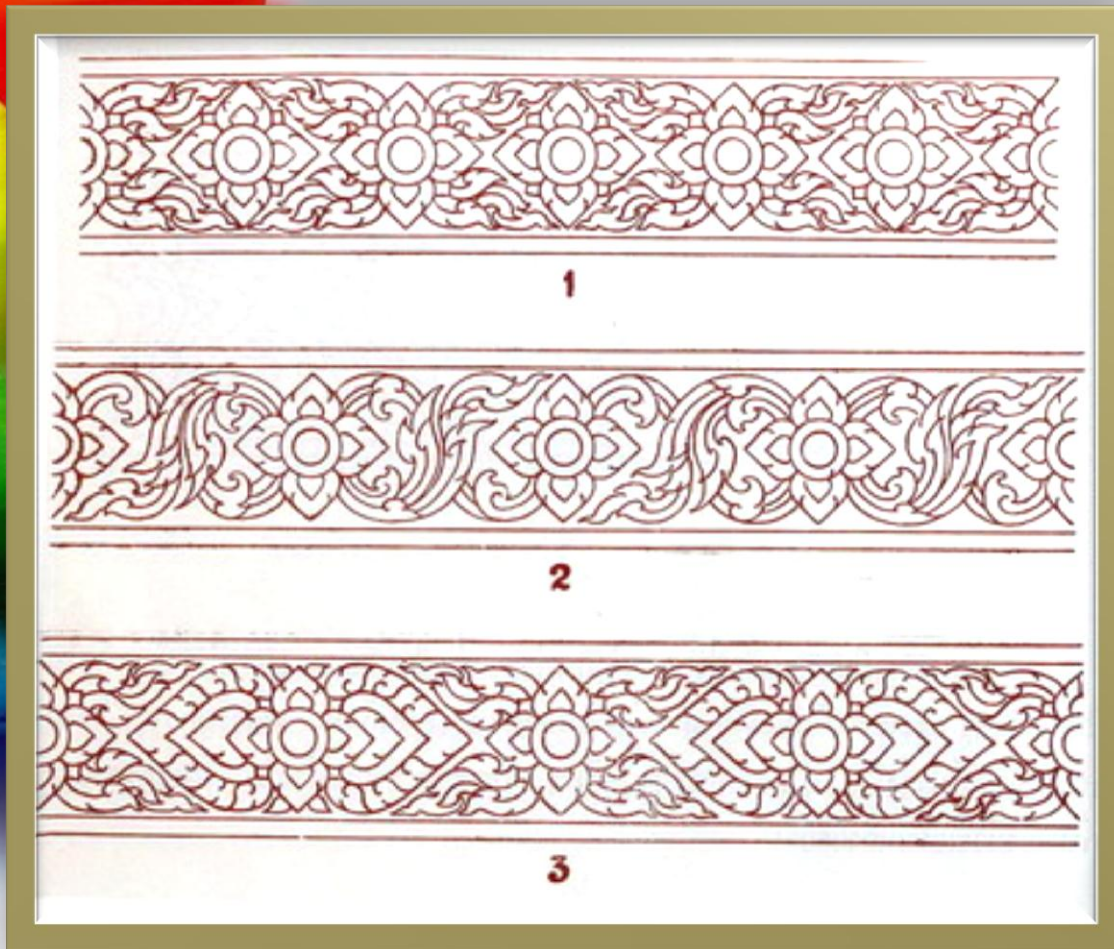


# งานทัศนศิลป์ไทยกับการเขียนภาพตามแบบแผน

คือ ภาพลวดลายที่ได้รับแรงบันดาลใจมาจาก  
ธรรมชาติของต้นไม้ ดอกไม้ ใบไม้ เปลวไฟ  
 ฯลฯ แล้วนำมาออกแบบสร้างสรรค์เป็นศิลปะ  
ลวดลายไทย เช่น กระจกเปลว ประจํายาม  
กำมปู และกระจังตาอ้อย

กระจก

# งานทัศนศิลป์ไทยกับการเขียนภาพตามแบบแผน

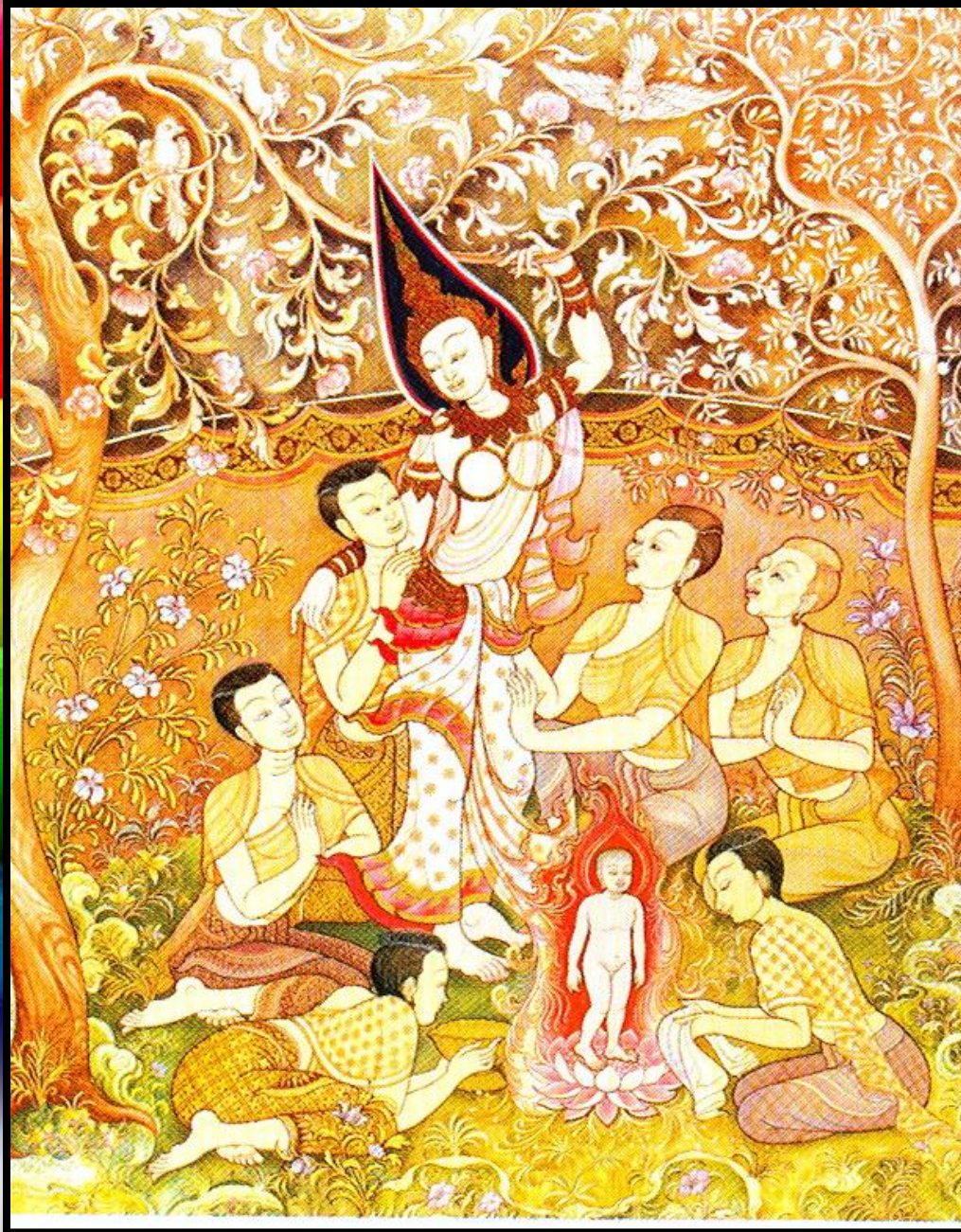


กระหนก

# งานทัศนศิลป์ไทยกับการเขียนภาพตามแบบแผน

นารี

คือ ภาพเขียนหน้าและร่างกายทั้งตัวของ  
เทวดา นางฟ้า พระ นาง กุมาร และคนใน  
อิริยาบถต่างๆ ภาพจะไม่แสดงอารมณ์ในส่วน  
ของใบหน้า แต่จะแสดงออกด้วยท่าทาง



นารี

ตัวอย่างภาพหมวดนารีตั้งแต่  
เทวดาลงมาถึงภาพคน

# งานทัศนศิลป์ไทยกับการเขียนภาพตามแบบแผน

คือ ภาพเขียนนอมมนุษย์ต่างๆ เช่น ภาพยักษ์  
และภาพลิง ภาพหมวดกระบี่นี้จะมีปรากฏ  
อยู่ในงานจิตรกรรมฝาผนัง เรื่องรามเกียรติ์  
วัดพระศรีรัตนศาสดาราม ยักษ์มักจะเป็นตัว  
ผู้ร้าย เช่น ทศกัณฐ์ ส่วนลิงมักจะเป็นทหาร  
ของพระราม เช่น หนุมานและสุกริพ

กระบี่

ภาพจิตรกรรมฝาผนังเรื่องรามเกียรติ์ ตอนหนุมานทอดตนเป็นสะพานให้กองทัพ  
พระรามข้ามมหาสมุทรกลับกรุงศรีอยุธยา จิตรกรรมฝาผนังพระระเบียงวัดพระศรี  
รัตนศาสดาราม ลีที่ใช้เป็นสัญลักษณ์ของผิวกายหนุมานคือสีขาว



กระปิ



กระบี่

สุครีพทหารของพระรามมีผิวกายเป็นสัญลักษณ์สีแดง

# งานทัศนศิลป์ไทยกับการเขียนภาพตามแบบแผน

คือ ภาพสัตว์ต่างๆ ที่เขียนสร้างสรรค์ขึ้น โดยได้รับแรงบันดาลใจจากธรรมชาติ และจินตนาการขึ้นมาใหม่จากเนื้อหาเรื่องราว


กษะ

# งานทัศนศิลป์ไทยกับการเขียนภาพตามแบบแผน

ภาพสัตว์สามัญ

ภาพสัตว์หิมพานต์

ศิลปะ



ภาพสัตว์ทั่วไปในธรรมชาติที่นำมาเขียน  
แสดงความงามของรูปร่าง สัตว์ส่วน ด้วย  
เส้นให้ดูอ่อนช้อย เช่น ภาพช้าง ม้า วัว  
ควาย กวาง กระต่าย กระรอก และนก

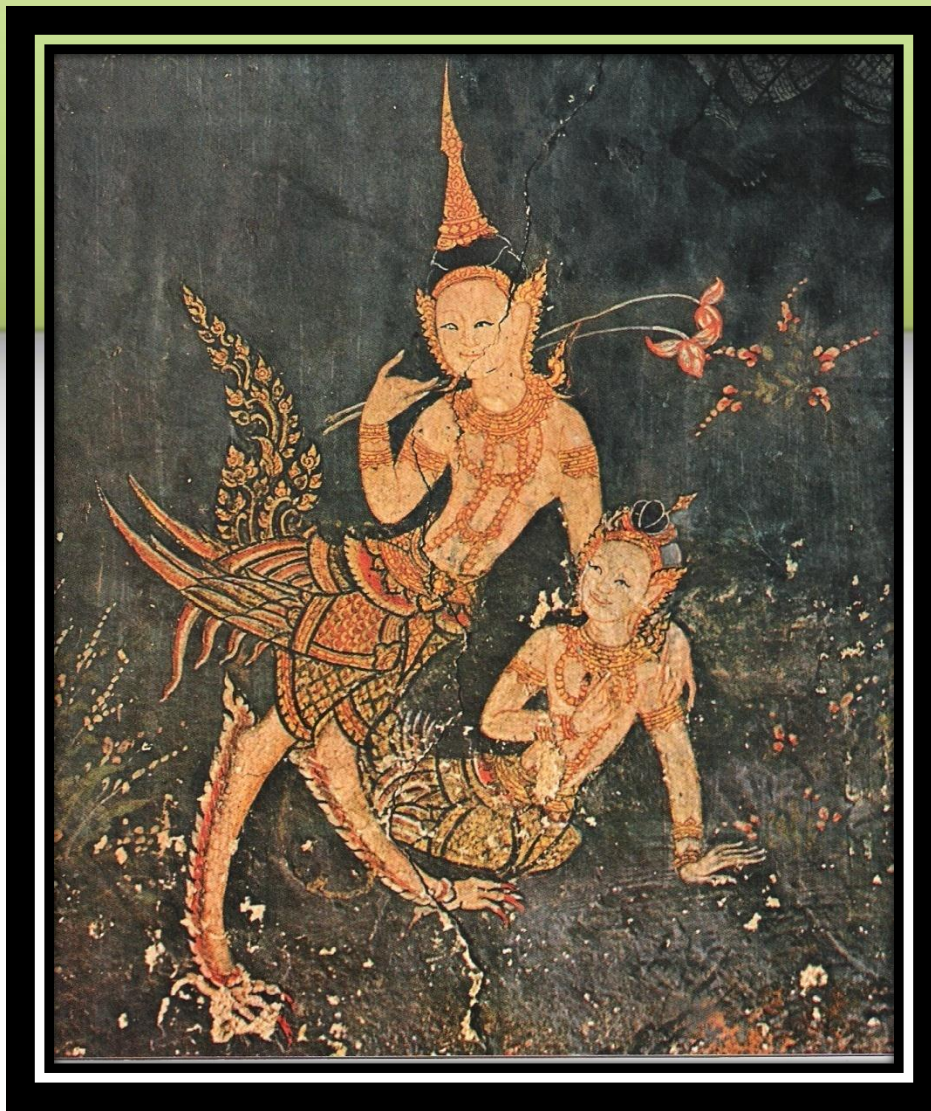
**ภาพสัตว์สามัญ**



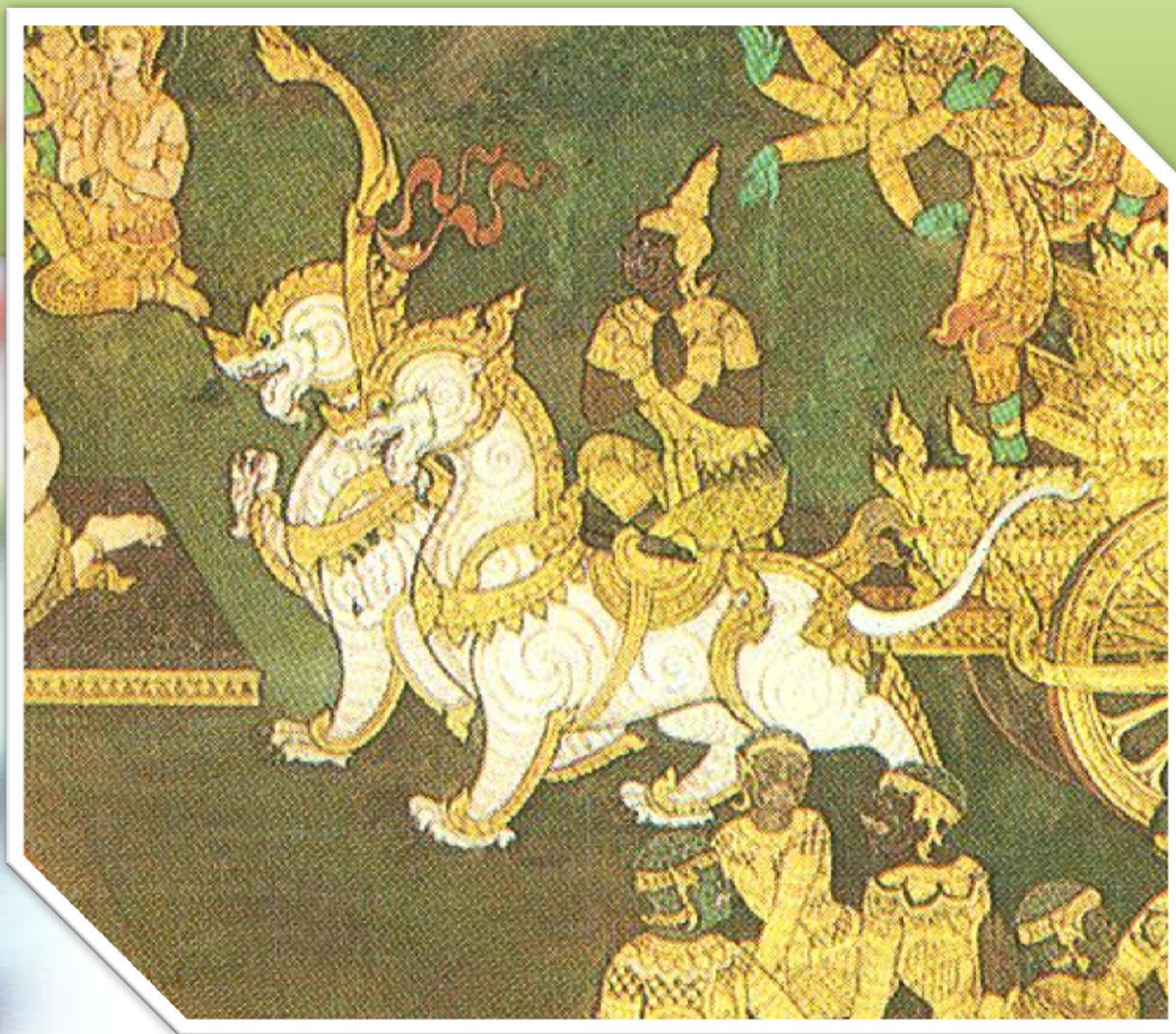
ภาพวาดรูปสัตว์สามัญในงานศิลปะไทย

ภาพสัตว์ที่เขียนขึ้นจากจินตนาการ โดย  
ได้ข้อมูลและแรงบันดาลใจมาจากเนื้อหา  
เรื่องราวในคัมภีร์ ชาดก ตำนาน และ  
วรรณคดีไทย เช่น พญานาค พญาราชสีห์  
คชสีห์ กิณรี กิเลน และม้านิลมังกร

**ภาพสัตว์หิมพานต์**



ภาพกนิฐกับลูกในป่าหิมพานต์ จิตรกรรมฝาผนัง วิหารพระศรีศากย  
มุนี วัดสุทัศนเทพวรารามราชวรมหาวิหาร กรุงเทพมหานคร



ภาพพญาราชสีห์

# กระหนก นารี กระบี่ และคชะกักับการสร้างงานทัศนศิลป์ไทย

จิตรกรรมไทย



ประติมากรรมไทย

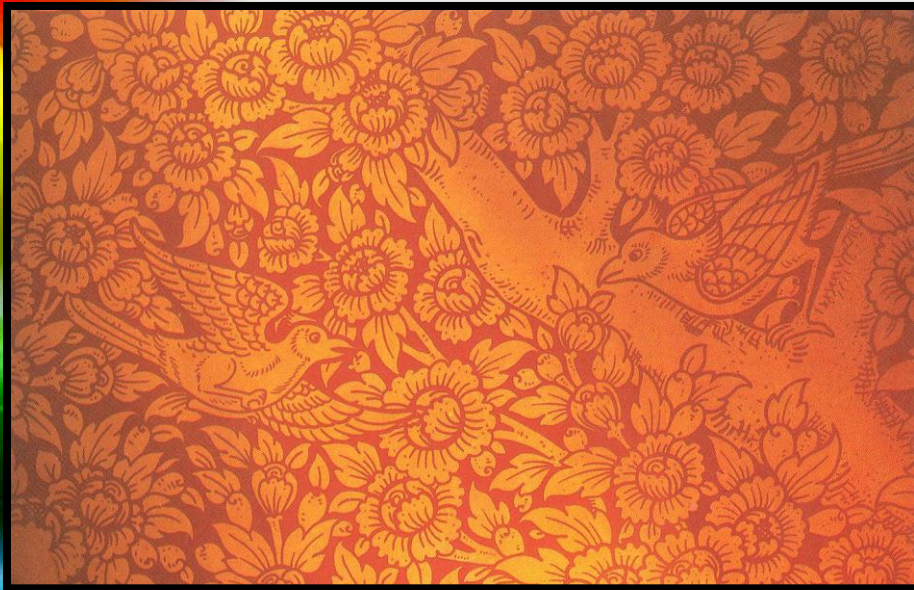


สถาปัตยกรรมไทย

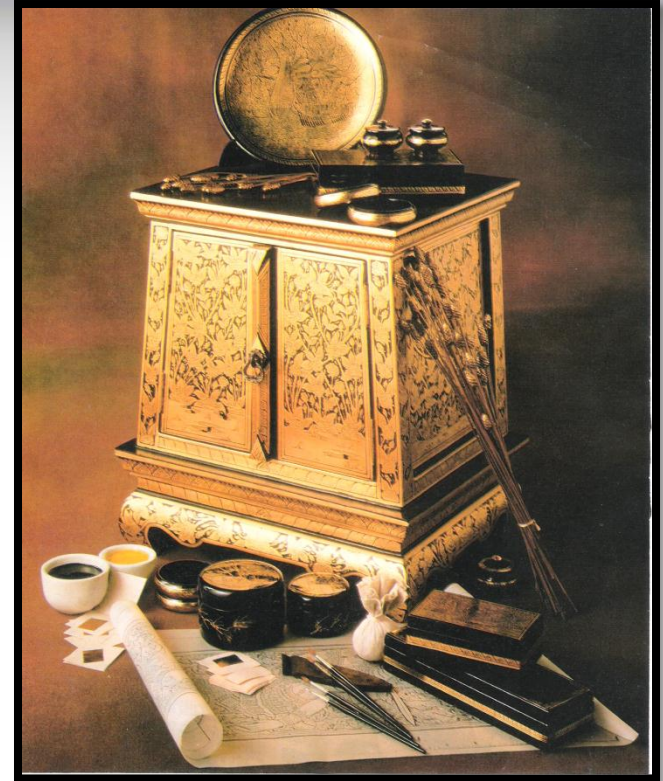
# จิตรกรรมไทย

1.1 จิตรกรรมลวดลาย เช่นนำมาออกแบบใช้เขียนเป็นลายไทยต่างๆ ด้วยวิธีการเขียนแบบลายเส้นหรือลงสี และแบบลายรดน้ำ เพื่อใช้ในการประดับตกแต่งเพดาน ต้นเสา ฝาผนัง โบสถ์ วิหาร บานประตู บานหน้าต่าง ตู้ และฉากบังตา

# จิตรกรรมไทย



ภาพลวดลายรดน้ำ

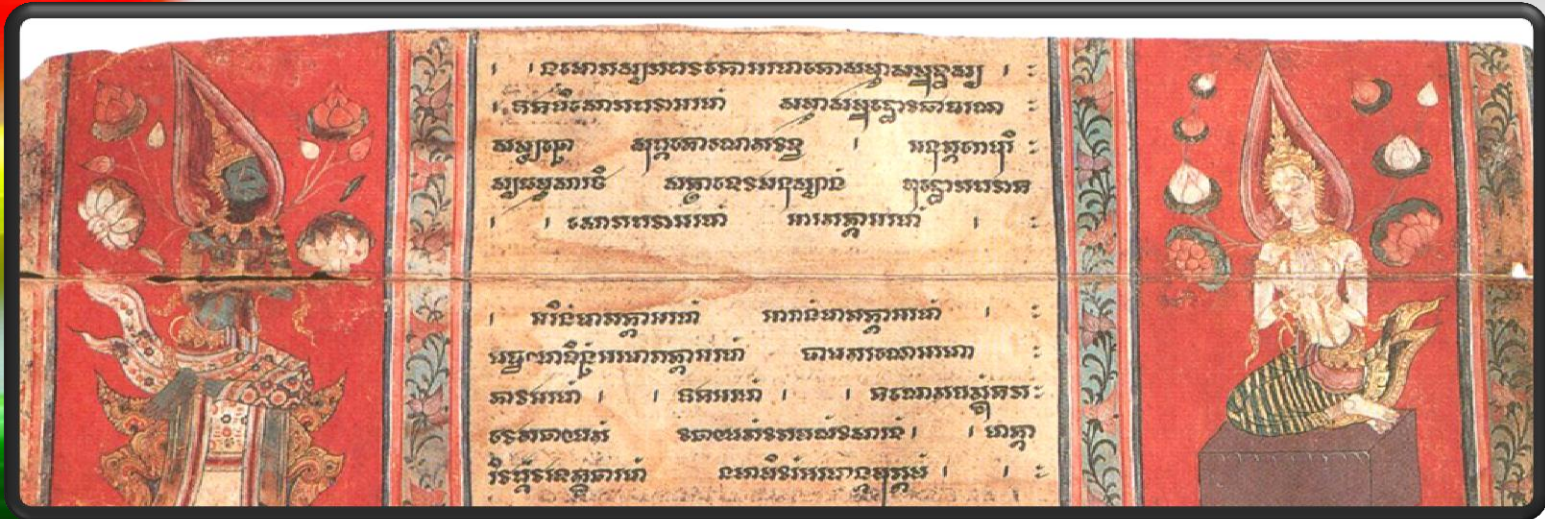


ภาพลายรดน้ำตกแต่งประตู  
หรือหน้าต่างหรือตู้พระธรรม

# จิตรกรรมไทย

1.2 จิตรกรรมประกอบหนังสือ เช่น นำมาออกแบบเป็นภาพประกอบหนังสือเกี่ยวกับศาสนาพุทธ ตำรา คัมภีร์ ในสมุดข่อยของคนไทยสมัยก่อน

# จิตรกรรมไทย



ภาพจิตรกรรมประกอบในสมุดข่อย

# จิตรกรรมไทย

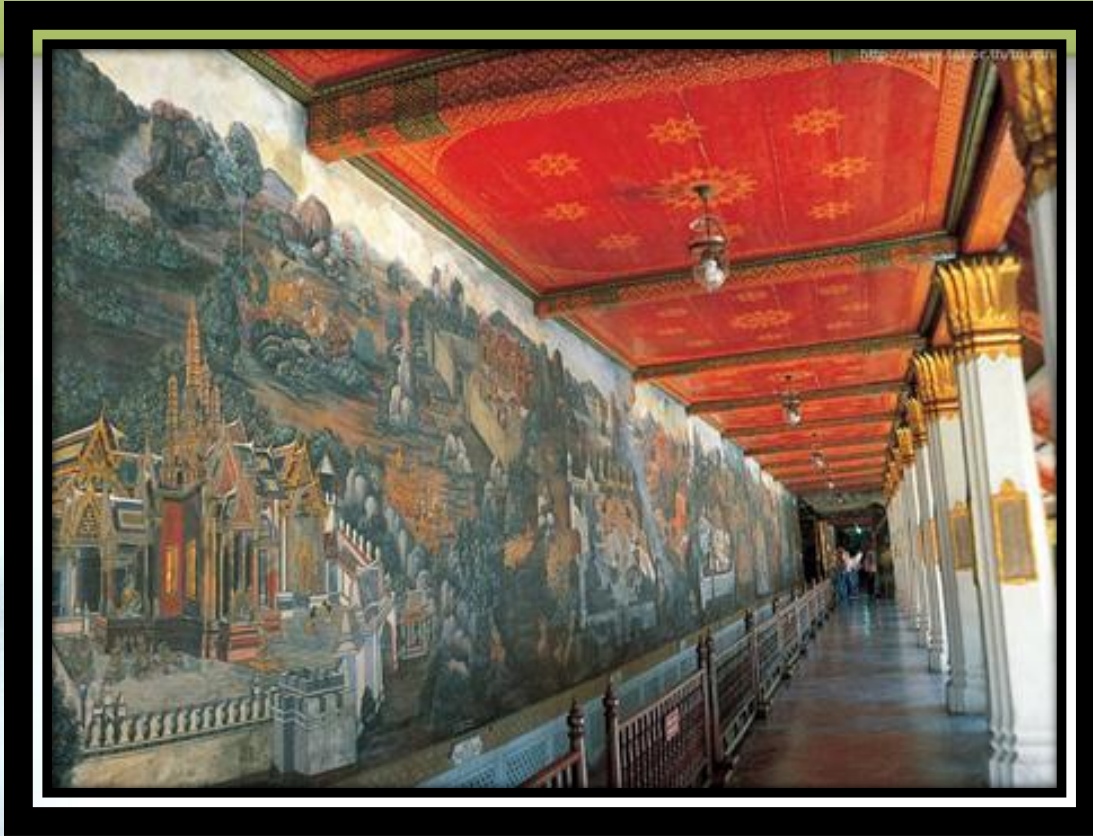
1.3 จิตรกรรมฝาผนัง เช่นนำมาออกแบบเขียนเป็น  
ภาพประกอบเรื่องแบบพหุรงค์ค์ เพื่อใช้เล่าเรื่องเกี่ยวกับพุทธ  
ศาสนา วรรณคดีไทยและประวัติศาสตร์

# จิตรกรรมไทย



จิตรกรรมฝาผนังเรื่องรามเกียรติ์ การเขียนภาพคน ลิง ยักษ์และสัตว์ใช้วิธีร่างภาพตามแบบการเขียนของหมวดนารี กระบี่ คชะ ส่วนรายละเอียดในเครื่องแต่งกายและพาหนะใช้หมวดกระหนกช่วยเสริมให้ดูงามวิจิตรขึ้น

# จิตรกรรมไทย



จิตรกรรมฝาผนัง วัดพระแก้ว กรุงเทพมหานคร วัดพระแก้ว ศาสนสถานคู่บ้านเมืองสยาม งาม  
ด้วยสถาปัตยกรรมล้ำเลิศราวเมืองสวรรค์ มีจิตรกรรมร้อยเรียงเล่าขานตำนานเรื่องรามเกียรติ์

# กระหนก นารี กระบี่ และคชะกักับการสร้างงานทัศนศิลป์ไทย

จิตรกรรมไทย



ประติมากรรมไทย



สถาปัตยกรรมไทย

# ประติมากรรมไทย

ในการปั้น แกะสลักเมื่อได้รูปร่าง รูปทรงของนารี กระบี่ และค  
ชะแล้ว ก็ต้องนำลายไทยหมวดกระหนกมาเสริมแต่งให้ดูงามสมบูรณ์  
แบบ เช่นงานสลักไม้ ลงรักปิดทองตกแต่งไขนเรือครุฑเห็นเห็น

# ประติมากรรมไทย



โขนเรือครุฑเหินเห็จ

# กระหนก นารี กระบี่ และคชะกักับการสร้างงานทัศนศิลป์ไทย

จิตรกรรมไทย



ประติมากรรมไทย



สถาปัตยกรรมไทย

# สถาปัตยกรรมไทย

บทบาทของกระหนก นารี กระปี่ และคชะ เข้ามาเกี่ยวข้องในลักษณะของการนำจิตรกรรม ประติมากรรมมาช่วยตกแต่งทรงอาคารและบริเวณให้ดูสวยงามขึ้น เช่น การนำจิตรกรรมทางลวดลาย จิตรกรรมฝาผนังมาใช้ตกแต่งภายในอาคารที่เพดาน เสา ฝาผนัง และการนำประติมากรรมมาใช้ตกแต่งภายนอกของอาคารตามหน้าบัน หัวเสา ฐานโอบสถ์ ราวบันได

# สถาปัตยกรรมไทย



ลายปูนปั้นที่นำมาใช้ตก  
แต่งหน้าบัน วัดเขาบันไดอิฐ  
จังหวัดเพชรบุรีให้ดูงามวิจิตร



# การเขียนภาพลายไทยพื้นฐาน

1. แม่ลายกระจัง

2. แม่ลายประจำยาม

3. แม่ลายกระหนก

# การเขียนภาพลายไทยพื้นฐาน

เป็นลายที่มีลักษณะเรียงต่อกันและมีฐานเป็นเส้นขอบ นิยมใช้ประดับตามกรอบหรือขอบต่างๆ เช่น ตามขอบชั้นของธรรมมาสน์ ขอบประตู หน้าต่างและขอบผนังอาคาร โบสถ์ วิหาร เป็นต้น

## 1.แม่ลายกระจัง



# 1.แม่ลายกระจัด

1.1 กระจัดพื้นปลา

1.2 กระจัดตาอ้อย

1.3 กระจัดใบเทศ

1.4 กระจัดปฏิกูญาน

1.5 กระจัดรวน

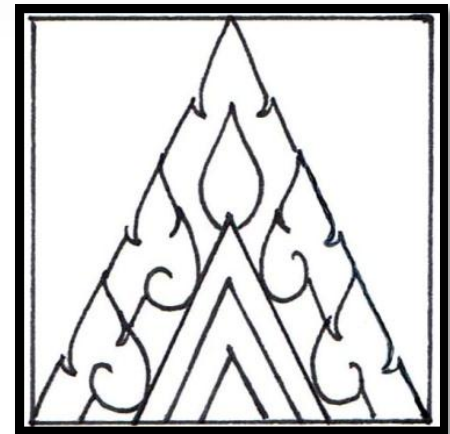
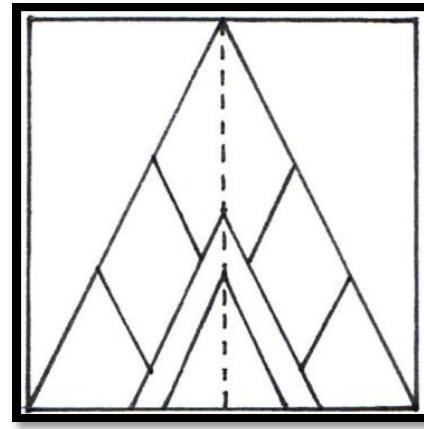
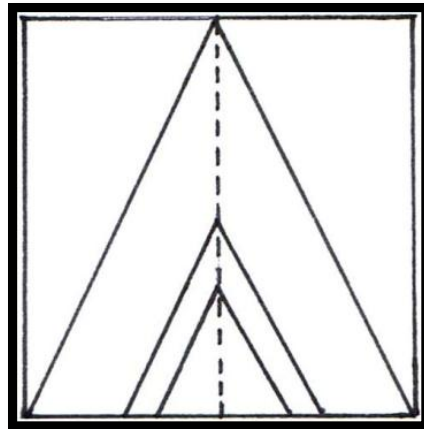
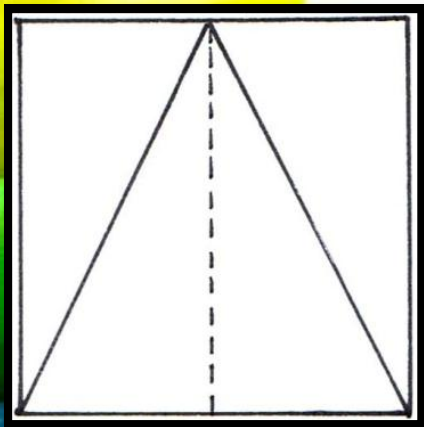
1.6 กระจัดเจิม

# 1.แม่ลายกระจัง

เป็นลายที่ได้รับแรงบันดาลใจมาจากลักษณะ  
ของพื้นปลา ตัวลายอยู่ในโครงร่างรูป  
สามเหลี่ยมเรียงต่อเนื่องเป็นแนวแถว

## 1.1 กระจังพื้นปลา

# 1.แม่ลายกระจัง



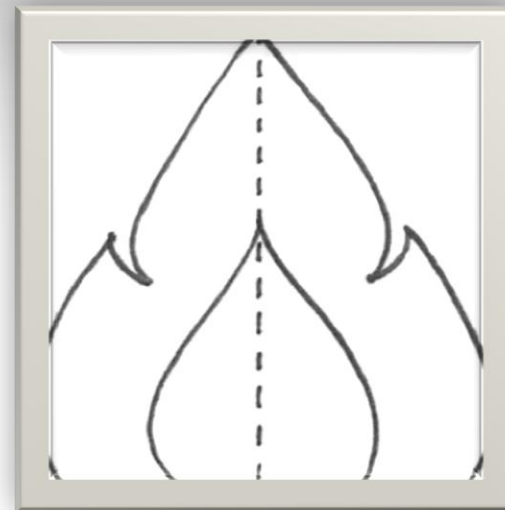
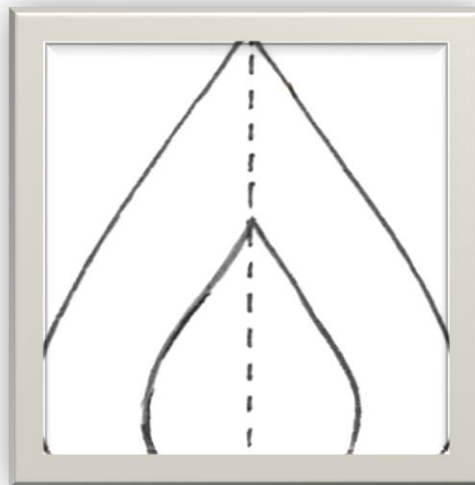
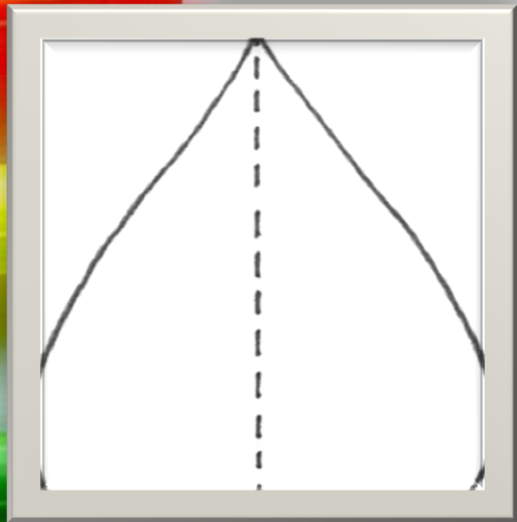
ภาพแสดงขั้นตอนการเขียนลายกระจังพื้นปลา

# 1.แม่ลายกระจัง

เป็นลายที่ได้รับแรงบันดาลใจมาจากส่วน  
ของตาต้นอ้อย และกลีบของดอกบัว ตัวลาย  
อยู่ในโครงร่างรูปสามเหลี่ยม เมื่ออยู่  
เฉพาะตัวโดดเดี่ยว เรียกว่า ตาอ้อย ถ้าเขียน  
ประกอบกันเป็นลายเรียงติดต่อกันเรียกว่า  
บัวคว่ำ และบัวหงาย

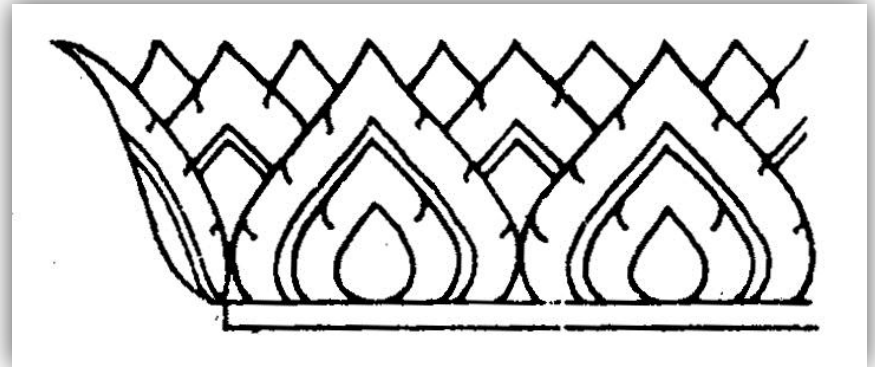
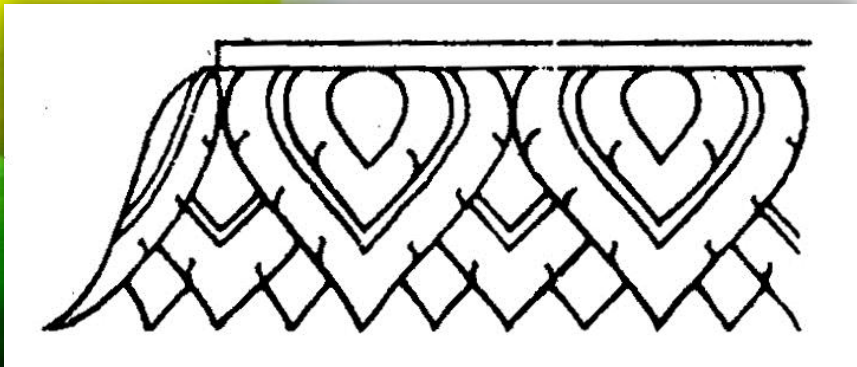
## 1.2 กระจังตา อ้อย

# 1.แม่ลายกระจ่าง



ภาพแสดงขั้นตอนการเขียนลายกระจ่างตาอ้อย

# 1.แม่ลายกระจัง



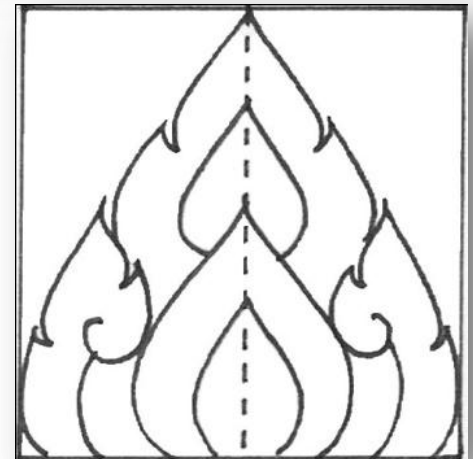
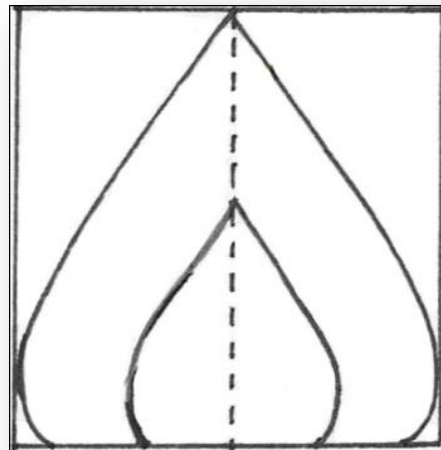
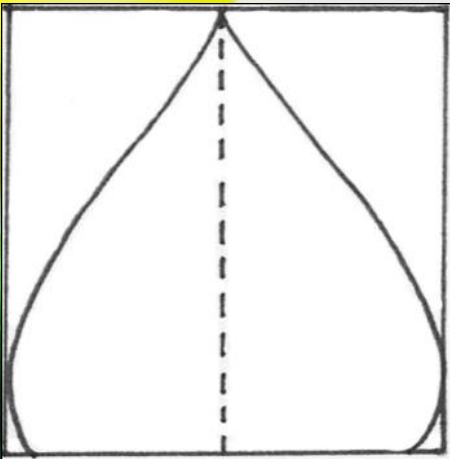
ลายบัวคว่ำ และบัวหงาย

# 1.แม่ลายกระจัง

เป็นลายที่ได้รับแรงบันดาลใจมาจากใบ  
ฝ้ายเทศ ตัวลายอยู่ในโครงร่างรูป  
สามเหลี่ยม ลักษณะภาพคล้ายกระจังตา  
อ้อย แต่ภายในมีการสอดใส่รายละเอียด  
ของลายเพิ่มขึ้น

## 1.3 กระจังใบเทศ

# 1.แม่ลายกระจัง



ภาพแสดงขั้นตอนการเขียนลายกระจังใบเทศ

# 1.แม่ลายกระจัง

เป็นลายที่มีรูปอยู่ใน โครงร่างคล้ายทรงพุ่ม  
สามเหลี่ยม ตอนบนมีทรงคล้ายกระจังใบ  
เทศ และตอนล่างมีตัวกระหนกซ้ายและ  
ขวาหันหลังชนกัน ลายนี้เรียกอีกอย่างหนึ่ง  
ว่ากระจังหู

## 1.4 กระจังปฏิญาณ

# 1.แม่ลายกระจัง

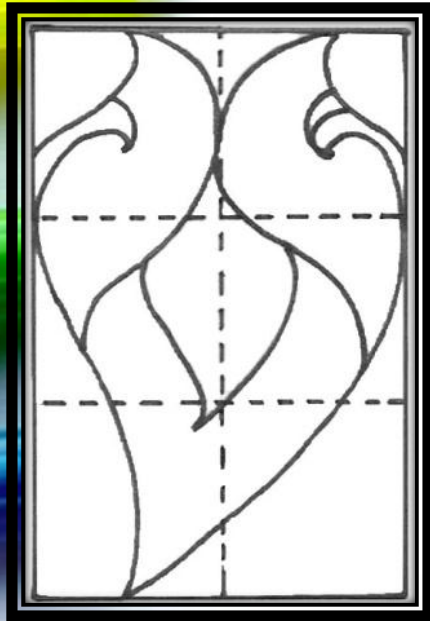


ภาพแสดงขั้นตอนการเขียนลายกระจังปฏิญาณ

# 1.แม่ลายกระจัง

เป็นลายที่มีลักษณะคล้ายกระจังปฏิญาณ แต่ต่างกันตรงปลายยอดสับัดเอียงไปทางซ้ายหรือทางขวา

## 1.5 กระจังรวน



ภาพแสดงขั้นตอนการเขียนลายกระจังรวน

# 1.แม่ลายกระจ้ง

เป็นลายที่มีลักษณะเหมือนกระจ้งปฏิญาณ  
แต่มีขนาดเล็กใช้อยู่ระหว่างกระจ้งปฏิญาณ

## 1.6 กระจ้งเจิม



# การเขียนภาพลายไทยพื้นฐาน

1. แม่ลายกระจัง

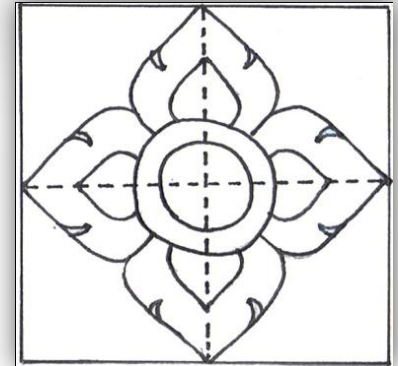
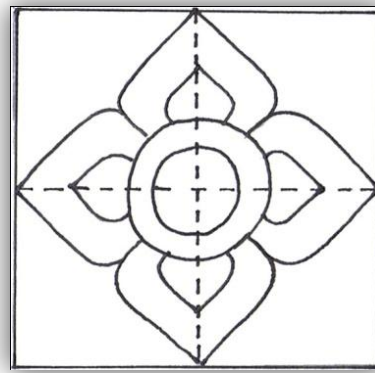
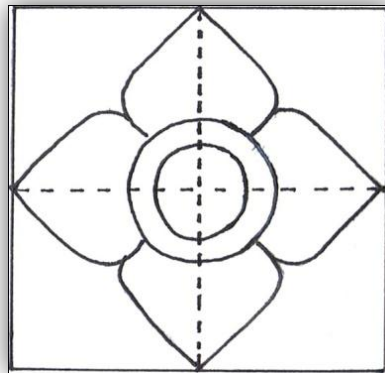
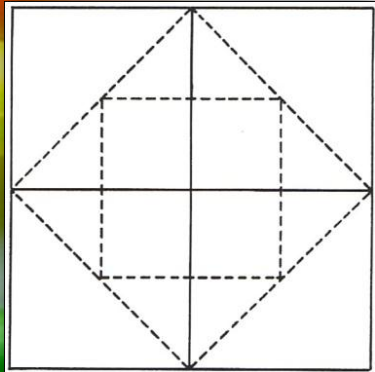
2. แม่ลายประจำยาม

3. แม่ลายกระหนก

## 2. แม่ลายประจำยาม

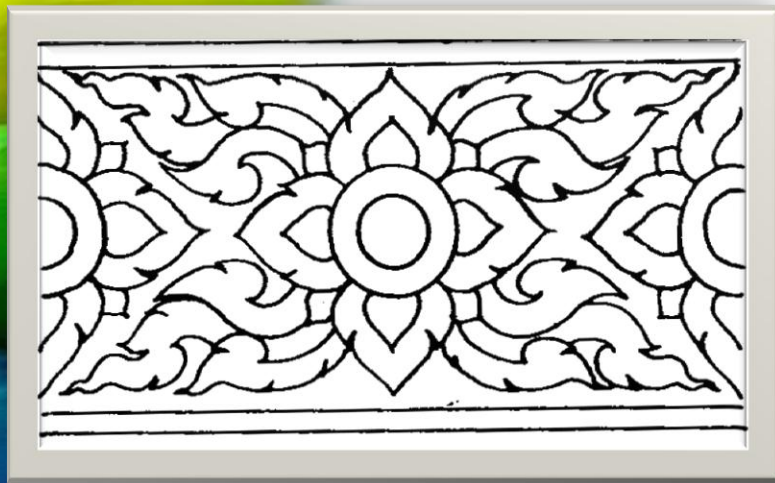
เป็นลายที่มีลักษณะคล้ายกลีบดอกสี่กลีบอยู่ในโครงร่างสี่เหลี่ยมจัตุรัส ล้อมรอบไว้วงกลม สันนิษฐานว่าได้แรงบันดาลใจมาจากดอกจัน นิยมใช้เป็นท่อนอกลายหรือหยุดลาย เช่น ลายประจำยามก้ามปู ลายประจำยามหน้ากระดานลูกฟักก้ามปู และลายประจำยามก้านแย่ง

## 2. แม่ลายประจำยาม

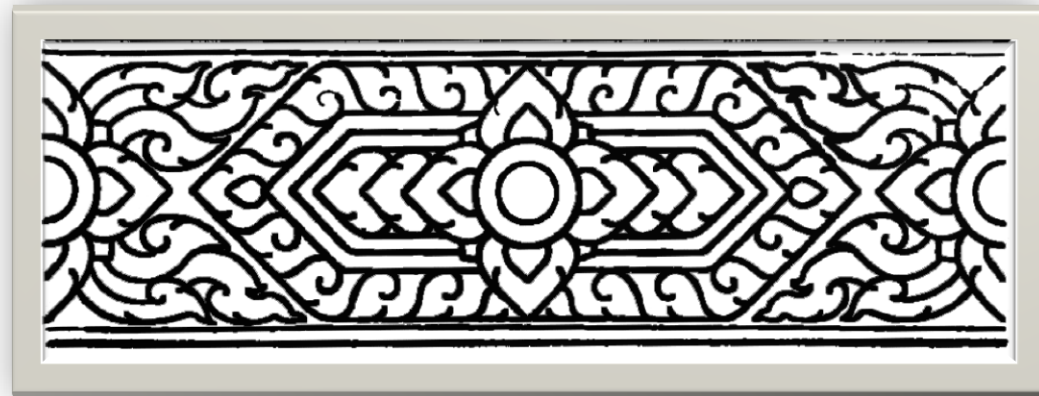


ภาพแสดงขั้นตอนการเขียนลายประจำยาม

## 2. แม่ลายประจำยาม



ภาพประจำยามก้ามปู



ลายประจำยามหน้ากระดานลูกฟักก้ามปู



# การเขียนภาพลายไทยพื้นฐาน

1. แม่ลายกระจัง

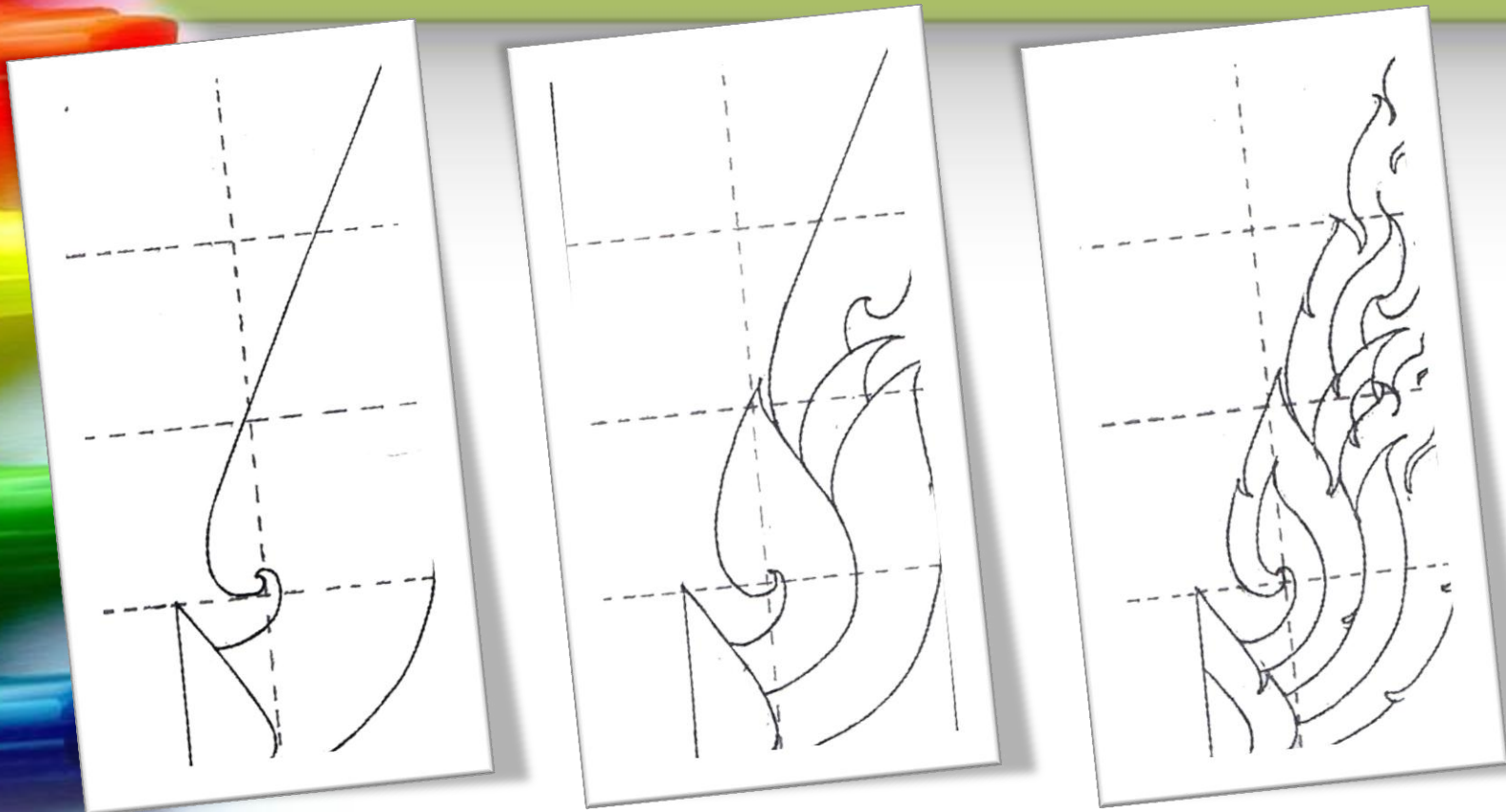
2. แม่ลายประจำยาม

3. แม่ลายกระหนก

### 3. แม่ลายกระหนก

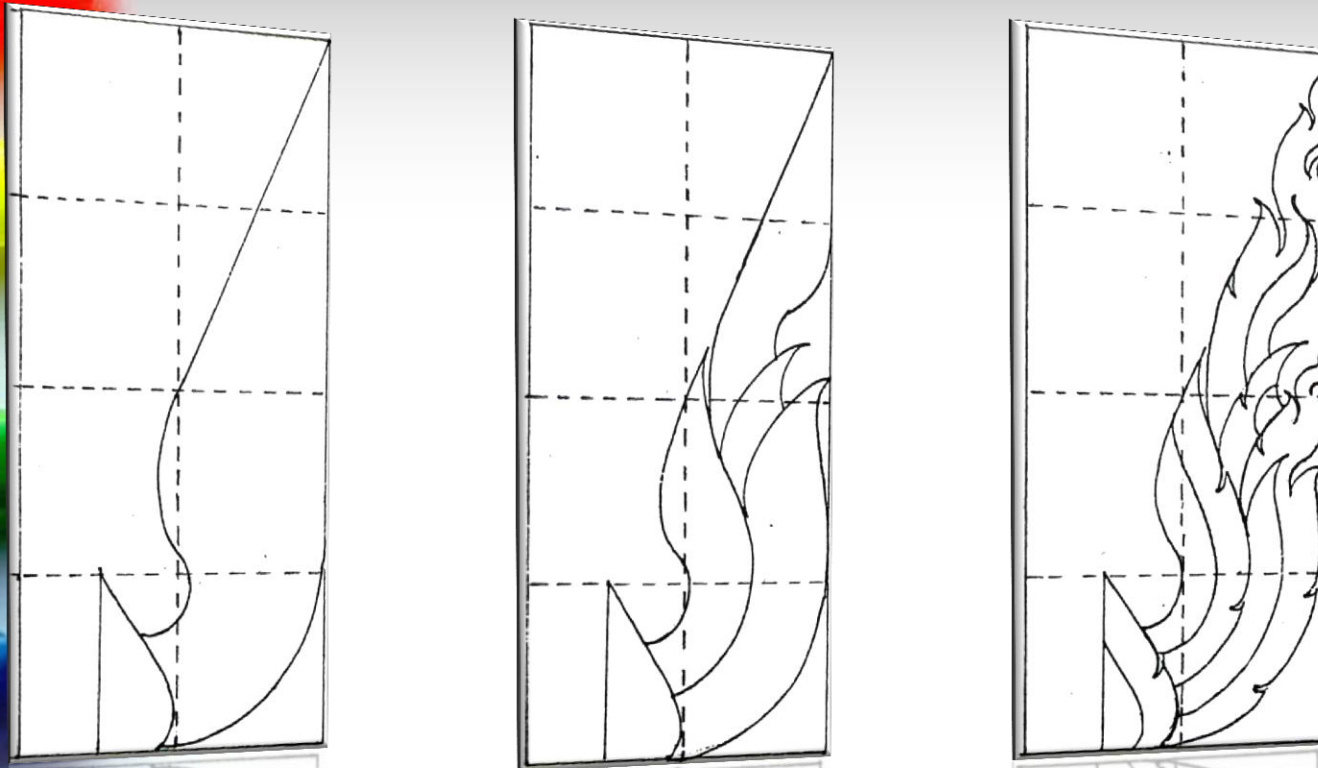
เป็นลายที่อยู่ในโครงร่างรูปสามเหลี่ยมมุมฉาก ประกอบด้วยกาบและตัวลายกระหนกขมวดปลายแหลมอ่อนช้อยซ้อนกันเป็นช่ออยู่สามตัว จึงนิยมเรียกกันว่ากระหนกสามตัว ลายกระหนกนี้ได้รับแรงบันดาลใจมาจาก ใบไม้ เถาไม้เลื้อย เปลวไฟ มีชื่อเรียกลายต่างๆ เช่น กระหนกสามตัว กระหนกใบเทศ กระหนกหางโต และกระหนกเปลว เป็นต้น

### 3. แม่ลายกระหนก



ภาพแสดงขั้นตอนการเขียนลายกระหนกสามตัว

### 3. แม่ลายกระหนก

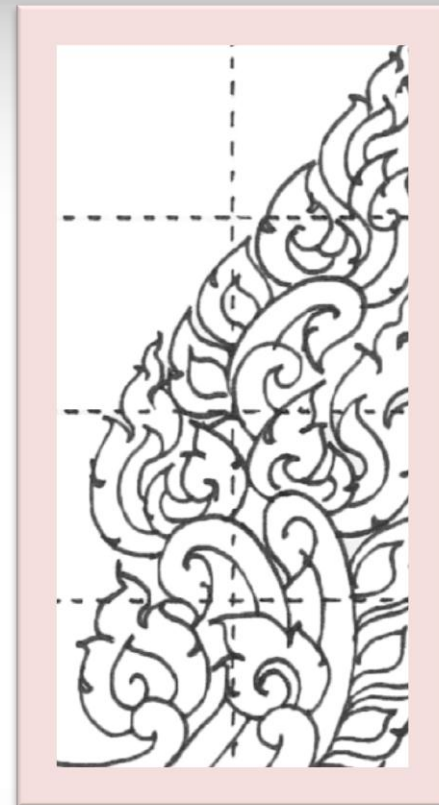


ภาพแสดงขั้นตอนการเขียนลายกระหนกเปลว

### 3. แม่ลายกระหนก



กระหนกใบเทศ



กระหนกหางโต



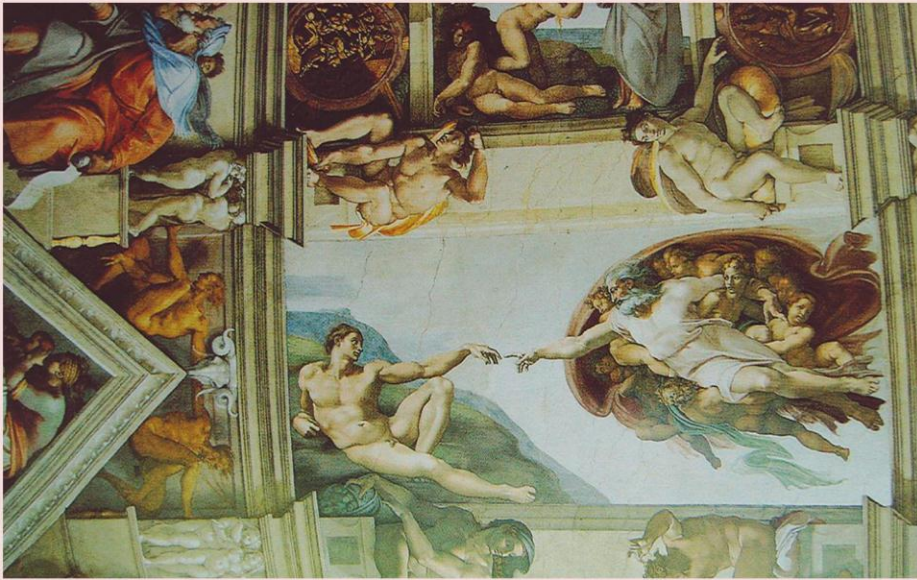
# ทัศนศิลป์สากล

### ความเป็นมาของทัศนศิลป์สากล

ทัศนศิลป์สากลมีพื้นฐานมาจากศิลปะตะวันตก โดยพัฒนามาจากศิลปะอียิปต์และกรีก ซึ่งเป็นศิลปะวัฒนธรรมยุคโบราณของโลก ได้พัฒนามาสู่ยุคฟื้นฟูศิลปวิทยา (RANAISSANCE ART) โดยมีศูนย์กลางอยู่ในอิตาลี และวิวัฒนาการมาหลายยุคหลายสมัย จนมีอิทธิพลต่อการผสมผสานแนวความคิดและรูปแบบต่างๆ ในการสร้างสรรค์ผลงานอย่างอิสระกลายเป็นศิลปะสมัยใหม่ที่เป็นสากลขึ้น และมีความแตกต่างไปจากศิลปะประจำชาติแบบเดิม

# THE CREATION OF ADAM

ผลงานของ ไมเคิล แอนเจโล



เป็นภาพเขียนศิลปะ  
ตะวันตกสมัยฟื้นฟูศิลปวิทยาใน  
อิตาลี ที่นำเอาศิลปะกรีกและโรมัน  
มาปรับสร้างสรรค์ใหม่ แสดงรูปคน  
มีกายวิภาคเหมือนจริงตาม  
ธรรมชาติมาสู่การจัดองค์ประกอบ  
ภาพที่แสดงเรื่องราวอุดมคติทาง  
คริสต์ศาสนา แสดงให้เห็นอาดัมยื่น  
มือออกไปจะสัมผัสพระหัตถ์ของ  
พระเจ้า

### ทัศนศิลป์สากลหรือทัศนศิลป์สมัยใหม่หมายถึงอะไร

หมายถึง ผลงานศิลปะที่มองเห็นหรือรับรู้ได้ด้วยประสาทสัมผัสทางตา ได้แก่ จิตรกรรม ประติมากรรม และสถาปัตยกรรม ที่มีรูปแบบหรือลักษณะเป็นสากล ซึ่งเป็นผลงานการสร้างสรรค์ทางศิลปะอันเกิดจากการผสมผสานแนวคิด และรูปแบบต่างๆ ในการใช้วัสดุอุปกรณ์อย่างอิสระ โดยไม่ยึดติดกับรูปแบบเอกลักษณ์ศิลปะประจำชาติของชาติใดชาติหนึ่งเป็นแบบเฉพาะ สามารถสื่อความหมายสร้างความเข้าใจร่วมกันตามแนวคิด และความเชื่อร่วมกันในสังคมได้

หางนกยูง  
เทคนิค สีน้ำมันบนผ้าใบ

ผลงานของศาสตราจารย์ประกิต (จิตร) บัวบุศย์



เป็นภาพจิตรกรรมสากลที่สื่อ  
ความหมายในเรื่องความประทับใจใน  
ความงามของธรรมชาติจากต้นหาง  
นกยูง แมกไม้ และสายน้ำ

มาลินี พระศรี

ผลงานของ ศาสตราจารย์ ศิลปะ พระศรี  
ประติมากรรมรูปคนเหมือนลักษณะแบบลอยตัว  
เป็นงานทัศนศิลป์รูปแบบสากล





ภาพอาคารสิ่งก่อสร้างงานสถาปัตยกรรมสากล ที่ออกแบบสร้างขึ้นเพื่อรองรับการใช้งานเป็นที่อยู่อาศัยสำนักงาน และร้านค้า ในสังคมปัจจุบันซึ่งเติบโตขึ้นอย่างรวดเร็ว

# รูปแบบของการถ่ายทอดงานทัศนศิลป์สากล

1. รูปแบบเหมือนจริง (REALISM)

2. รูปแบบตัดทอน (DISTORTION)

3. รูปแบบตามความรู้สึก (ABSTRACTION)

# 1. รูปแบบเหมือนจริง (REALISM)

ผลงานการสร้างสรรค์โดยยึดหลักการนำเสนอเรื่องราวในธรรมชาติและสิ่งแวดล้อมดังตาที่เห็น แล้วถ่ายทอดออกมาโดยไม่บิดเบือนรูปธรรมที่เห็น แต่สามารถประสานความรู้สึกรักใคร่ และอารมณ์ลงไปในงานได้ เช่น การเขียนภาพคน ภาพสัตว์ ภาพหุ่นนิ่ง ภาพแสดงเหตุการณ์ในงานจิตรกรรม และการปั้น แกะสลักรูปบุคคลสำคัญในงานประติมากรรม เป็นต้น เราเรียกงานศิลปะลักษณะนี้ว่า “ศิลปะรูปธรรม” (FIGURATIVE ART)

# 1. รูปแบบเหมือนจริง (REALISM)

หมู่บ้านชาวประมง

เทคนิคสีน้ำ

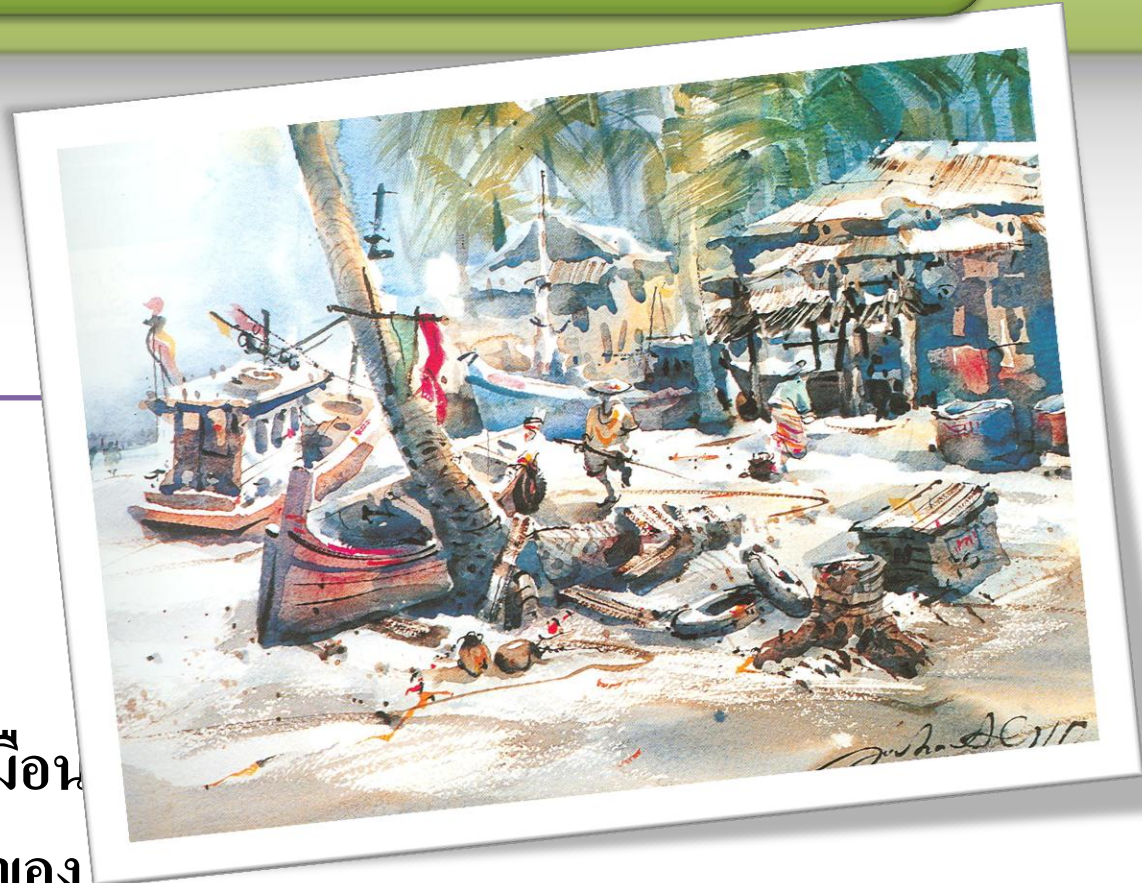
ผลงานของสุชาติ วงษ์ทอง

เป็นภาพที่ถ่ายทอดรูปแบบเหมือน

จริง แสดงให้เห็นถึงความงามของ

ธรรมชาติที่กลมกลืนกับวิถีชีวิต

ความเป็นอยู่ของชาวประมง



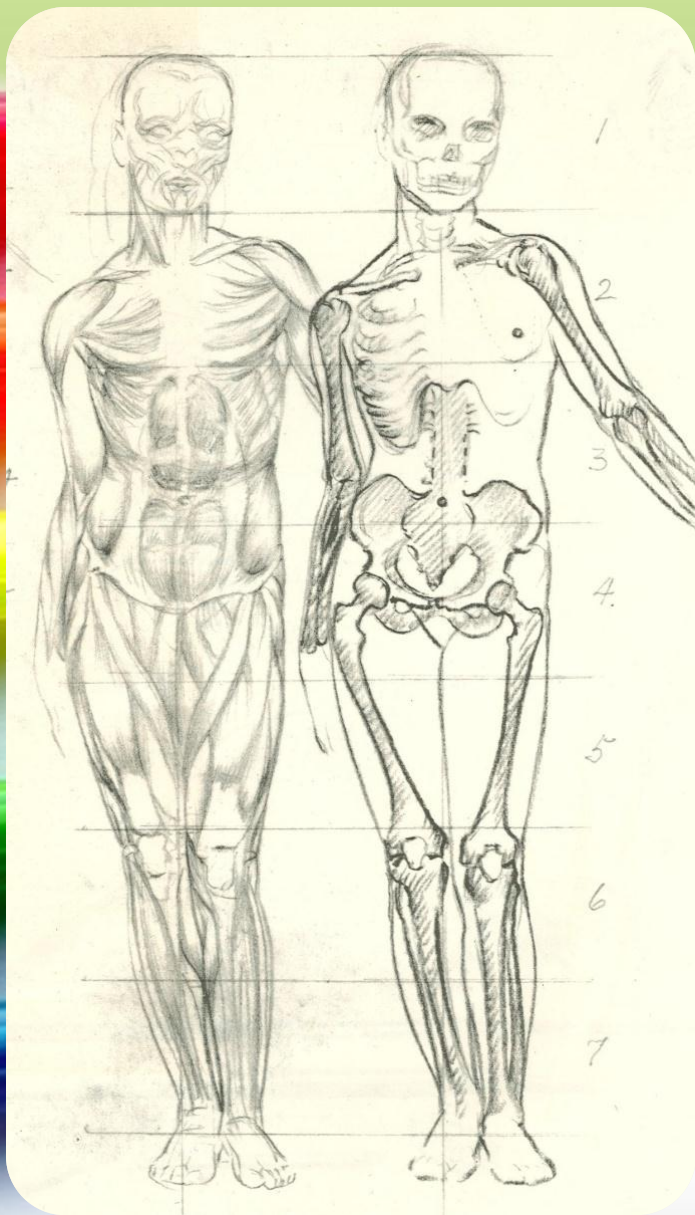


พระบรมราชานุสาวรีย์พระบาทสมเด็จพระจุลจอมเกล้าเจ้าอยู่หัว (พระบรมรูปทรงม้า)  
หล่อด้วยสัมฤทธิ์ เป็นศิลปะแบบตะวันตก ขนาดสองเท่าของพระองค์จริง ปั้นและหล่อใน  
ประเทศฝรั่งเศส

# 1. รูปแบบเหมือนจริง (REALISM)

## แนวทางการถ่ายทอดรูปแบบเหมือนจริง

1. กำหนดสิ่งที่จะสร้างสรรค์ เช่น เป็นงานรูปบุคคล สัตว์ ฯลฯ แล้วกำหนดกลวิธีการสร้างว่าจะป็นวิธีของจิตรกรรมหรือประติมากรรม
2. ผู้สร้างสรรค์ต้องมีความรู้ความเข้าใจของหลักพื้นฐานในการร่างภาพด้วยขนาด สัดส่วนของรูปร่างที่ถูกต้อง รวมทั้งความเหมือนหรือใกล้เคียงของสี แสง เงา พื้นผิว และลักษณะต่างๆ ของแบบ
3. แสดงความมีมิติให้รู้สึกคล้ายจริง เช่น การนำกลวิธีการสร้างมิติลงตาใช้ในงานจิตรกรรมให้มีความรู้สึกว่าภาพมีระยะใกล้ กลาง ไกล และการสร้างมิติจริงที่สามารถสัมผัสได้จริงในงานประติมากรรม



ไม่ใช่บ้านเรา  
เทคนิคสีน้ำ  
ผลงานของ สุชาติ วงษ์ทอง

สัดส่วนของความสูงของคนที่เป็นมาตรฐานสากล

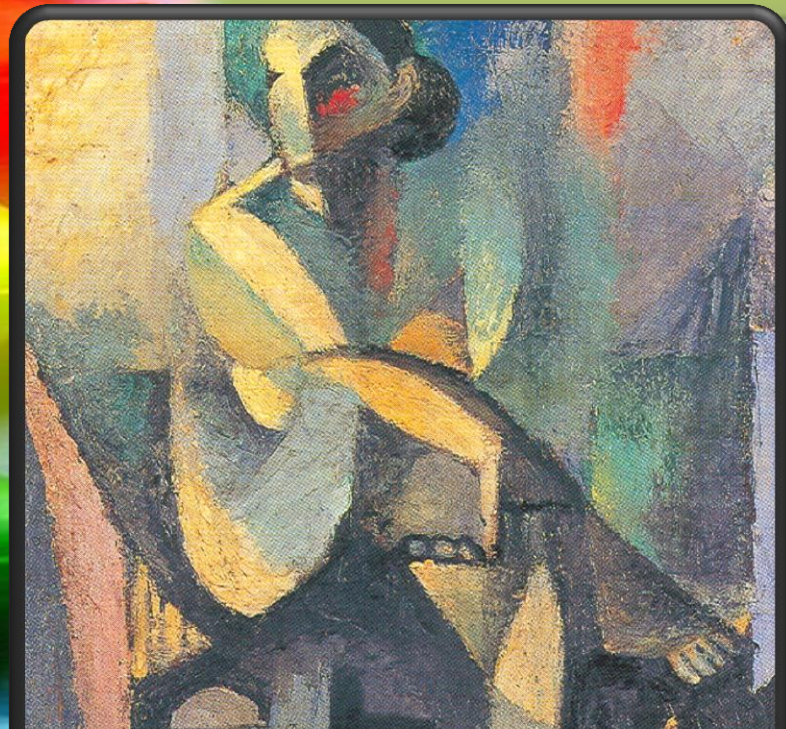


## 2. รูปแบบตัดทอน (DISTORTION)

## 2. รูปแบบตัดทอน (DISTORTION)

การสร้างสรรคที่มีลักษณะบิดเบือนไปจากของจริง โดยให้ความสำคัญกับรูปแบบที่เหมือนจริงน้อยลง แต่ให้ความสำคัญกับรูปแบบจากความคิดของศิลปินมากขึ้น ด้วยวิธีการตัดทอนรายละเอียดออกให้เหลือเฉพาะส่วนสำคัญ และทำให้เกิดความงามแปลกใหม่ เราเรียกศิลปะรูปแบบการถ่ายทอดลักษณะนี้ว่า “ศิลปะกึ่งนามธรรม” (SEMI-ABSTRACT ART)

## 2. รูปแบบตัดทอน (DISTORTION)

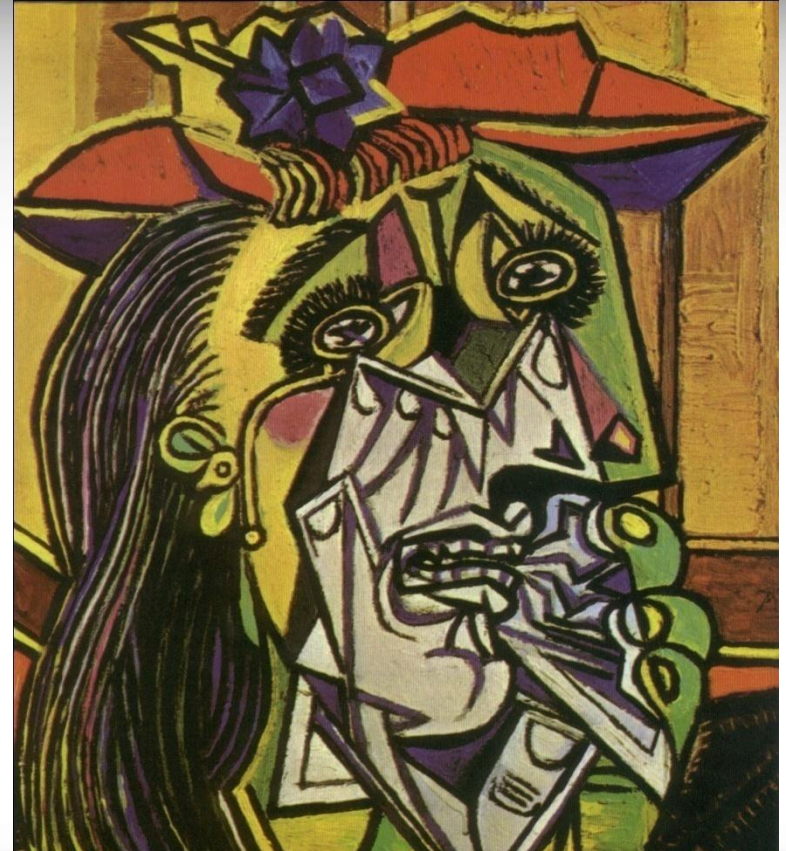


นำเงินเขียว  
เทคนิคสีน้ำมันบนผ้าใบ  
ผลงานของ เพื่อ หริพิทักษ์

เป็นการเขียนภาพตัดทอน  
รูปทรงตามแนวทางของกลุ่มคิว  
บิสม์ (CUBISM) แม้ภาพจะไม่  
แสดงรายละเอียดอย่างรูปแบบ  
เหมือนจริง แต่การใช้กลวิธีการเน้น  
น้ำหนักสีมืด และสีสว่างจึงช่วยให้  
ภาพเกิดมิติลวงคล้ายมี 3 มิติ

## 2. รูปแบบตัดทอน (DISTORTION)

เป็นภาพแสดงให้เห็นถึง  
อาการ โศกเศร้าเสียใจของสตรีใน  
ลักษณะการจัดภาพเชิงซ้อน  
ใบหน้าและดวงตาให้เห็นได้  
หลายด้านหลายหลายมุมในการ  
มองภาพครั้งเดียว

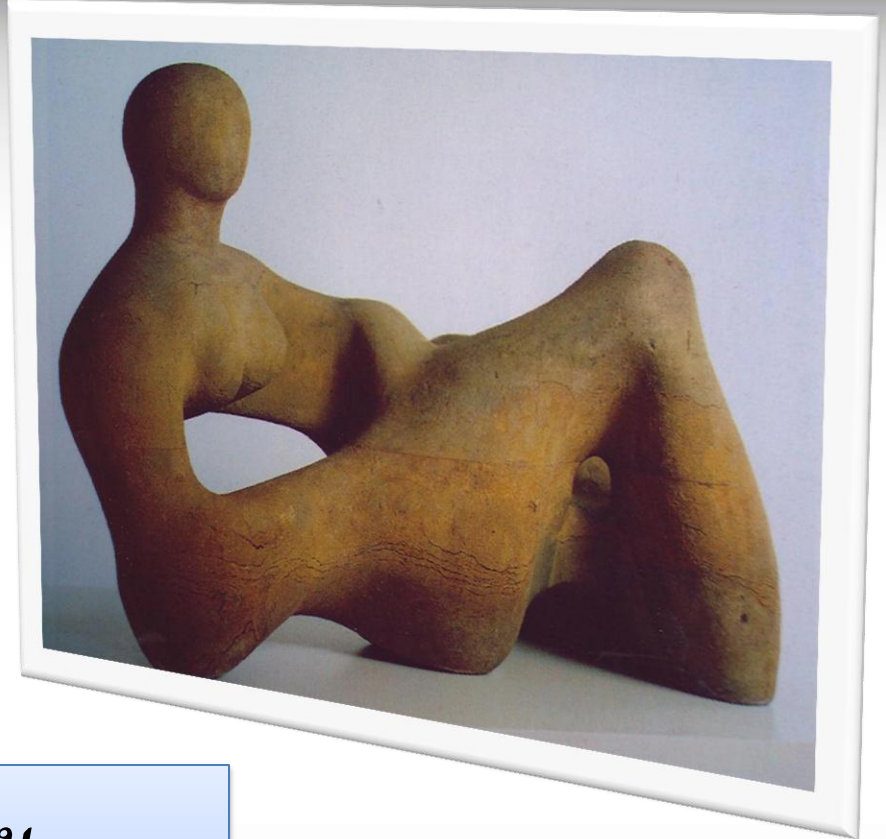


ผู้หญิงร้องไห้ (*WEEPING WOMEN*, ค.ศ.1937)

ผลงานของ ปาโบล ปิกัสโซ

## 2. รูปแบบตัดทอน (DISTORTION)

เป็นผลงานประติมากรรม  
ที่แสดงร่องรอยเค้าโครงของ  
ความจริงอยู่ หลังจากตัดทอน  
รูปแบบเหมือนจริงตามที่ประติ  
มากรออกแบบไว้



นอนเอกเขนก เทคนิคแกะสลักหิน  
ผลงานของเฮนรี มัวร์ (HENRY MOORE)

## แนวทางการถ่ายทอดรูปแบบตัดทอน

1. กำหนดเนื้อหาเรื่องราวหรือสิ่งที่จะถ่ายทอด และกลวิธีการสร้างว่าจะป็นวิธีของจิตรกรรมหรือประติมากรรม
2. ออกแบบตามความคิด จินตนาการ และเลือกใช้วิธีบิดเบือนจากของจริง โดยการตัดทอนรายละเอียดในส่วนที่ไม่ต้องการออกให้เหลือพอเป็นเค้าโครง สามารถออกแบบทำได้หลายวิธี เช่นทำเป็นรูปทรงเรขาคณิต และการนำรูปด้านต่างๆ มารวมกันลักษณะเชิงซ้อน
3. เมื่อได้เค้าโครงรูปแบบที่ตัดทอนแล้วพิจารณาจัดภาพตามหลักการจัดองค์ประกอบศิลป์ เช่น ให้มีเอกภาพ สมดุล จุดสนใจ ความกลมกลืน และความขัดแย้ง

## 2. รูปแบบตัดทอน



ภาพชื่อแม่หนูน้อย ผลงานของปิกัสโซ  
เป็นการนำรูปด้านต่างๆ มารวมกัน  
ลักษณะเชิงซ้อน



### 3. รูปแบบตามความรู้สึก (ABSTRACTION)

### 3. รูปแบบตามความรู้สึก (ABSTRACTION)

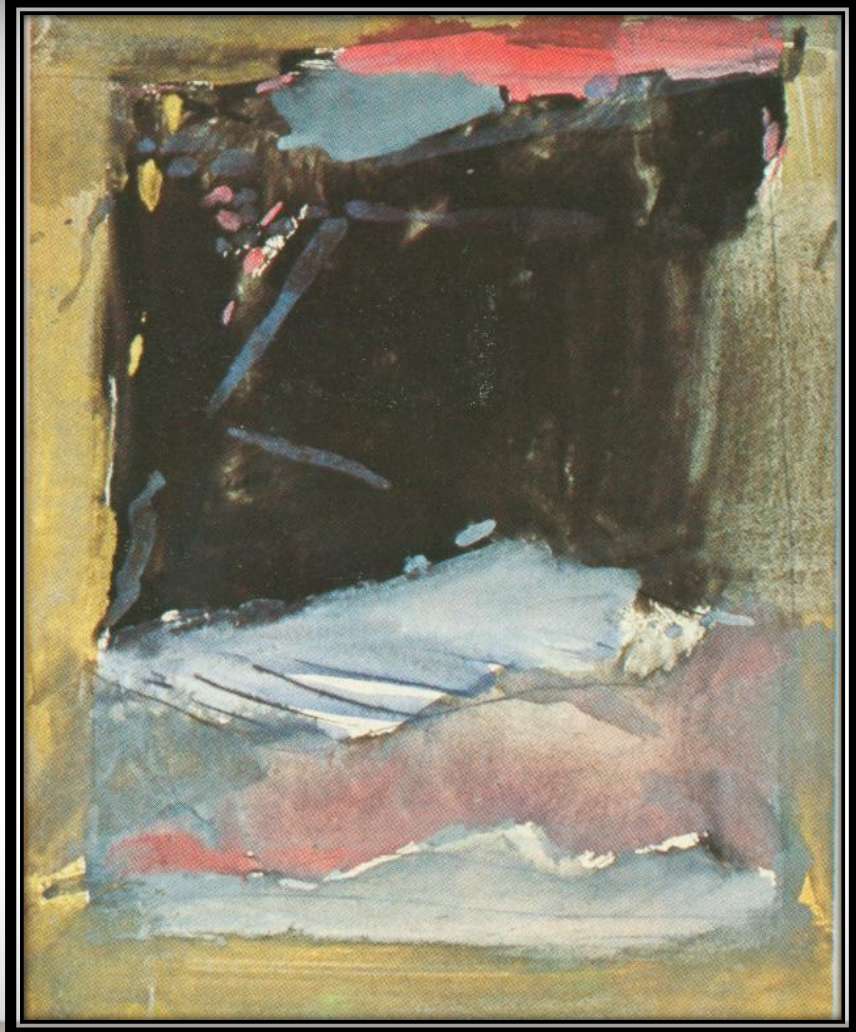
ผลงานการสร้างสรรค์ซึ่งเกิดมาจากแรงบันดาลใจของศิลปินแสดงโดยไม่คำนึงถึงรูปทรงและไม่แสดงเรื่องราวที่เป็นรูปลักษณะจริงตามธรรมชาติ แต่มุ่งแสดงออกทางความงามที่ถ่มกรองเอาความรู้สึกออกมาเป็นภาพในลักษณะการจัดส่วนประกอบทางทัศนธาตุศิลปะด้วย เส้น สี น้ำหนัก ฯลฯ เพื่อให้ผู้รับรู้เกิดอารมณ์ความรู้สึกต่างๆ แทนรูปเหมือนจริง เราเรียกศิลปะลักษณะนี้ว่า **“ศิลปะนามธรรม”** (ABSTRACT ART)

### 3. รูปแบบตามความรู้สึก (ABSTRACTION)

เป็นภาพเขียนบันทึกความประทับใจใน  
บรรยากาศของสถานที่ท่องเที่ยวทั้งใน  
เวลากลางวัน กลางคืน ตลอดจน  
ความสุขและความทุกข์ ขณะที่อยู่ใน  
สวีตเซอร์แลนด์

*สวีตเซอร์แลนด์ 1972*

เทคนิค สีโปสเตอร์ผสมกับสีน้ำ  
ผลงานของ วิโรจน์ เจียมจิราวัฒน์



### 3. รูปแบบตามความรู้สึก (ABSTRACTION)



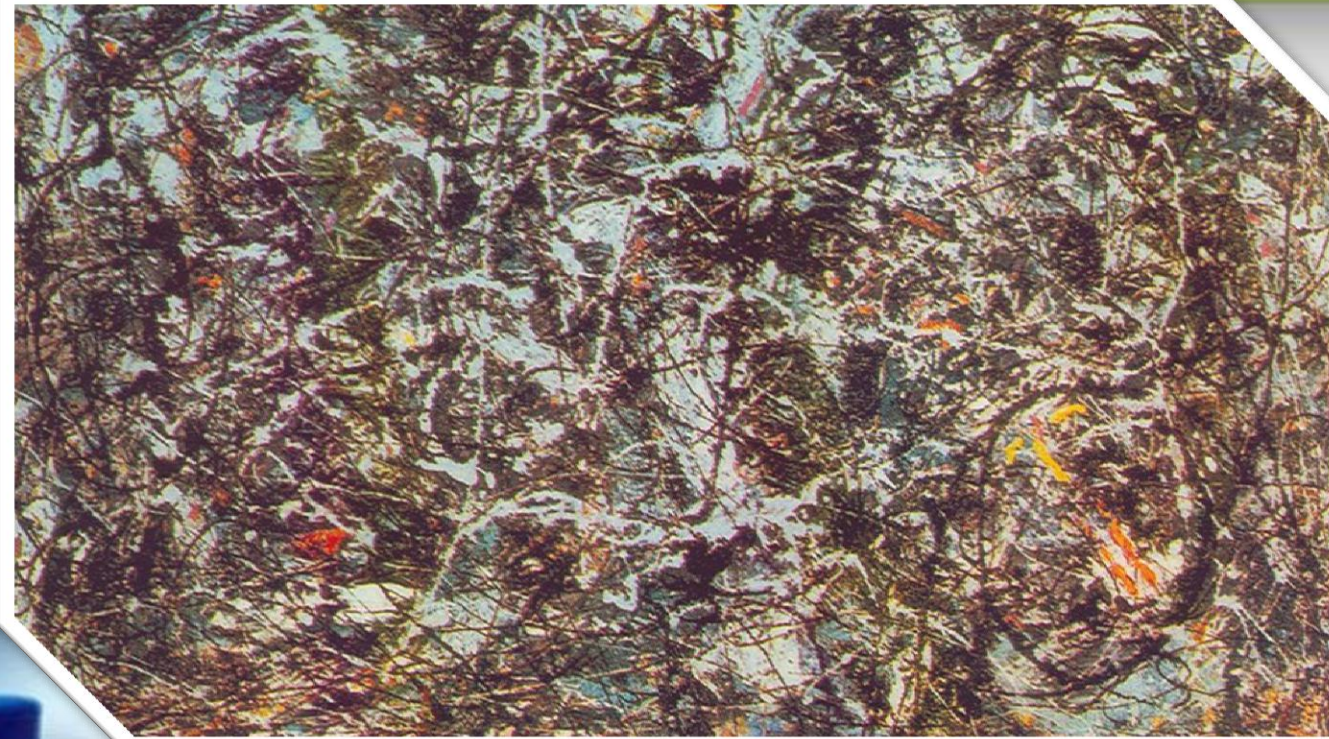
เป็นประติมากรรมที่นำลักษณะของ  
เส้นและรูปทรงมาจัดประสานให้  
กลมกลืน เกิดเป็นรูปผลงาน จนมี  
อิทธิพลต่อความรู้สึกให้เกิด  
จินตนาการของผู้ชมด้วยตนเอง

มนุษย์กับความปรารถนา  
ผลงานของ เจ็มส์ตันน์ กองสุข

## แนวทางการถ่ายทอดรูปแบบตามความรู้สึก

1. กำหนดแนวทางการแสดงออกตามแรงบันดาลใจ ต้องการจะสะท้อนความรู้สึกในด้านใด เช่น ความรัก ความสุข ความสนุกสนาน ความเศร้า และความลับสน เป็นต้น
2. แทนค่าความรู้สึกด้วยทัศนธาตุทางศิลปะ เช่น ใช้เส้นโค้ง แทนค่าความนุ่มนวล อ่อนไหว เย้ายวน สีดำแทนค่าความหดหู่ และ ลักษณะผิวหยาบแทนค่าความเข้มแข็ง หนักแน่น แสดงความเป็นผู้ชาย
3. สร้างสรรค์ตามแรงบันดาลใจ กลวิธีการสร้างผลงานอาจเกิดจากการออกแบบก่อนแล้วทำตามนั้น หรือแสดงออกไปตามความรู้สึกที่ต้องการทันที แล้วเลือกตัดเอาเฉพาะส่วนที่ดีที่สุด

### 3. รูปแบบตามความรู้สึก (ABSTRACTION)



การหยั่งถึงความเข้าใจเต็มที่ เทคนิค หยดโรยสี  
ผลงานของ แจกสัน พอลลอก