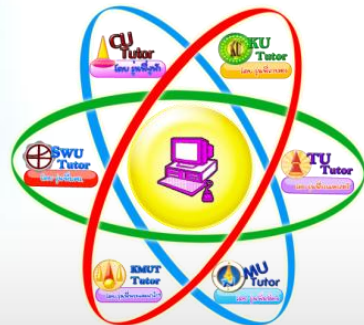


หน่วยการเรียนรู้ที่ ๒

ทักษะในการสร้างงานทัศนศิลป์



รายวิชาพื้นฐานศิลปะ

ทัศนศิลป์ ศ 23101

ชั้นมัธยมศึกษาปีที่ 3 ภาคเรียนที่ 1



เรื่องที่ 1

การสร้างงานทัศนศิลป์ทั้งไทยและสากล





ทัศนศิลป์ไทย

การสร้างงานทัศนศิลป์ทั้งไทยและสากล

ทัศนศิลป์ไทย

ทัศนศิลป์ไทยหมายถึง ศิลปะที่มองเห็นความงามได้จาก
รูปลักษณ์ รับรู้ได้จากประสาทสัมผัสทางตา สัมผัสจับต้องได้
และกินระวางพื้นที่ในอากาศ ได้แก่ จิตรกรรมไทย
ประติมากรรมไทย และสถาปัตยกรรมไทย ที่มีรูปแบบเป็น
เอกลักษณ์ประจำชาติของไทย

การสร้างงานทัศนศิลป์ทั้งไทยและสากล



ภาพทวารบาลหลังบาน
ประตูพระอุโบสถวัดสุวรรณาราม
ธนบุรี เป็นภาพจิตรกรรมไทย

แสดงความงามของเทวดา
ซึ่งอยู่ในแบบแผนการเขียนภาพของ
ไทยที่เป็นเอกลักษณ์ของหมวดนาฏ
ด้วยการแสดงความงามรูปลักษณะ
แบบสลัبد้านของใบหน้าและร่างกาย

การสร้างงานทัศนศิลป์ทั้งไทยและสากล

สร้างสรรค์ขึ้นจากอุดมคติ **(IDEALISTIC)** มาสู่ความจริงตามธรรมชาติ ซึ่งมีรากฐานแนวคิดเชื่อมโยงมาจากคตินิยม ความเชื่อทางพุทธศาสนา เนื้อหาในวรรณคดีไทย และวิถีชีวิตความเป็นอยู่แบบวัฒนธรรมไทย เช่น การวาดภาพหญิงงามในงานจิตรกรรมไทย ถูกเนรมิตรูปขึ้นจากอุดมคติซึ่งพรรณนาไว้ในวรรณคดีไทยว่าจะต้องมีลักษณะ “คิ้วโก่งดั่งคันศร ตางามดั่งกวาง ปากงามดั่งกระจับ หน้างามดั่งดวงจันทร์ แขนอ่อนดั่งวงช้าง”

การสร้างงานทัศนศิลป์ทั้งไทยและสากล

การสร้างพระพุทธรูป จะต้องมีการพักตร์เปี่ยมไปด้วยเมตตา
แฝงไว้ซึ่งอาการอันสงบนิ่งเป็นสมาธิ พระวรกายอ่อนช้อยปราศจาก
กลิ่นเนื้ออย่างมนุษย์และให้ความรู้สึกเบาลอย เพื่อแสดงให้เห็นถึงความ
หลุดพ้นอยู่เหนือโลกีย์

ประติมากรรมรูปยักษ์แบกรอบฐานเจดีย์ในพระบรมมหาราชวัง
และวัดพระศรีรัตนศาสดารามสร้างขึ้นจากอุดมคติความเชื่อตามลัทธิ
ศาสนาพราหมณ์ฮินดูของอินเดีย ซึ่งเป็นสัญลักษณ์แสดงถึงการแบกเขา
พระสุเมรุ และการสร้างหลังคาหลายชั้นในงานสถาปัตยกรรมไทย

การสร้างงานทัศนศิลป์ทั้งไทยและสากล



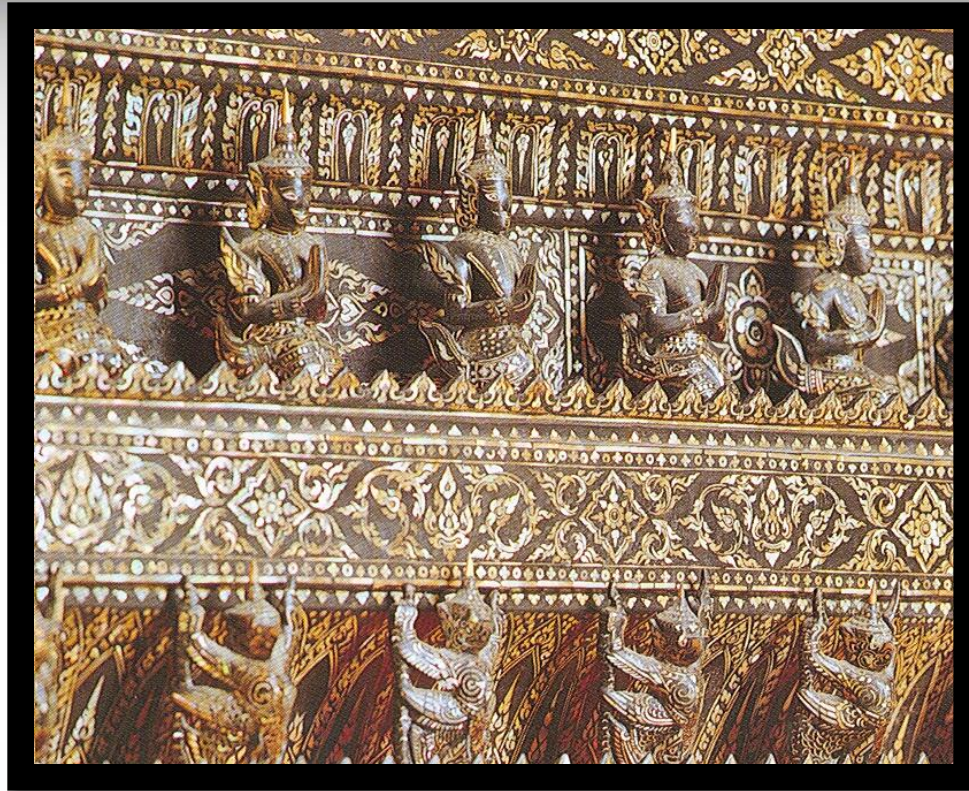
ภาพจิตรกรรมไทยที่แสดงความงามของผู้หญิงตามอุดมคติซึ่งพรรณนาไว้ในวรรณคดีไทย

การสร้างงานทัศนศิลป์ทั้งไทยและสากล



พระพุทธรูปปางลีลา ศิลปะสุโขทัย
ที่เนรมิตสร้างสรรค์ความงามขึ้นตามอุดม
คติด้วยฝีมือของช่างชั้นสูง

การสร้างงานทัศนศิลป์ทั้งไทยและสากล



ประติมากรรมรูปยักษ์แบกรอบฐานเจดีย์ในพระบรมมหาราชวัง

การสร้างงานทัศนศิลป์ทั้งไทยและสากล



พระที่นั่งดุสิตมหาปราสาทในพระบรมมหาราชวัง ศิลปะรัตนโกสินทร์
มีหลังคาซ้อนกันหลายชั้นสร้างสรรค์ได้อย่างงดงามตามอุดมคติ

งานทัศนศิลป์ไทยกับการเขียนภาพตามแบบแผน

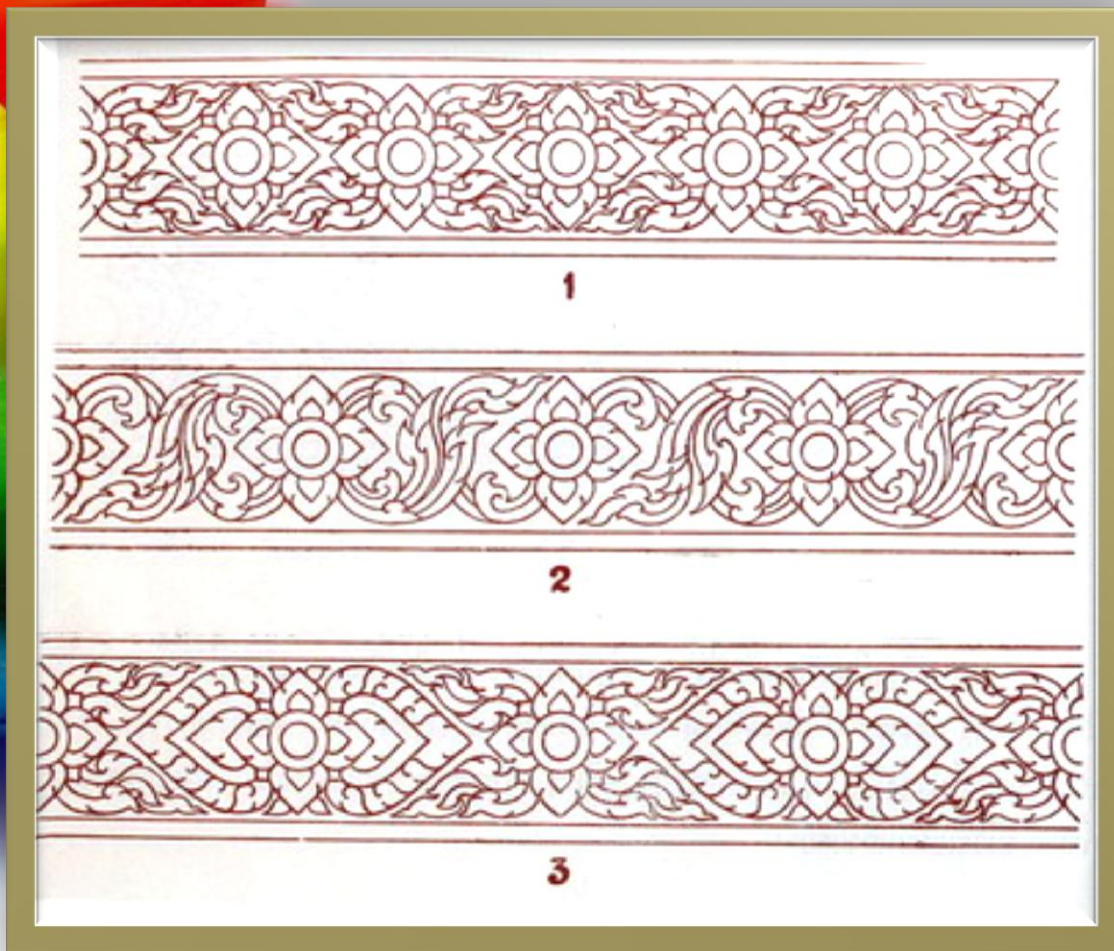


งานทัศนศิลป์ไทยกับการเขียนภาพตามแบบแผน

คือ ภาพลวดลายที่ได้รับแรงบันดาลใจมาจาก
ธรรมชาติของต้นไม้ ดอกไม้ ใบไม้ เปลวไฟ
 ฯลฯ แล้วนำมาออกแบบสร้างสรรค์เป็นศิลปะ
ลวดลายไทย เช่น กระจกเปลว ประจํายาม
กำมปู และกระจังตาอ้อย

กระจก

งานทัศนศิลป์ไทยกับการเขียนภาพตามแบบแผน

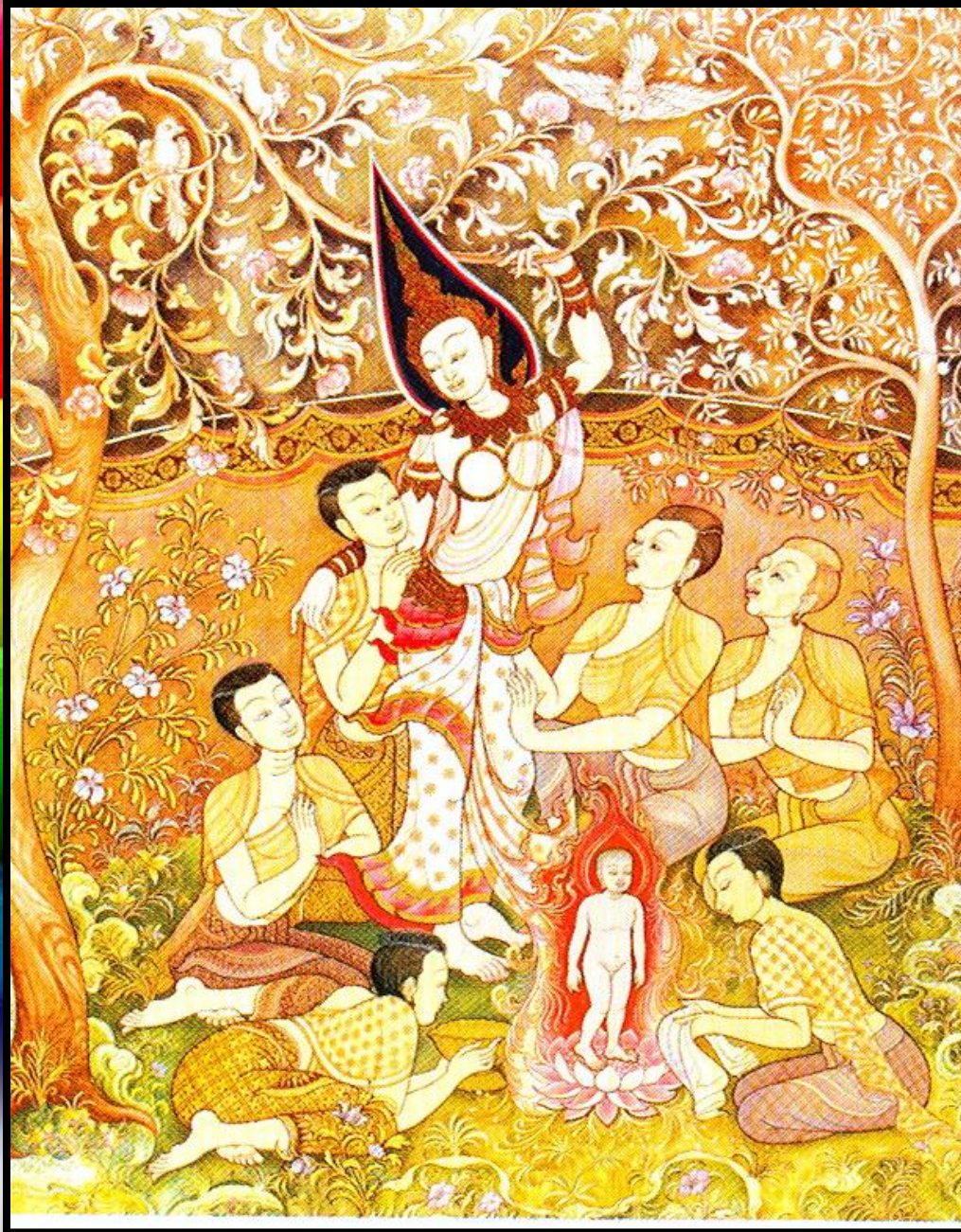


กระหนก

งานทัศนศิลป์ไทยกับการเขียนภาพตามแบบแผน

นารี

คือ ภาพเขียนหน้าและร่างกายทั้งตัวของ
เทวดา นางฟ้า พระ นาง กุมาร และคนใน
อิริยาบถต่างๆ ภาพจะไม่แสดงอารมณ์ในส่วน
ของใบหน้า แต่จะแสดงออกด้วยท่าทาง



นารี

ตัวอย่างภาพหมวดนารีตั้งแต่
เทวดาลงมาถึงภาพคน

งานทัศนศิลป์ไทยกับการเขียนภาพตามแบบแผน

คือ ภาพเขียนนอมมนุษย์ต่างๆ เช่น ภาพยักษ์
และภาพลิง ภาพหมวดกระบี่นี้จะมีปรากฏ
อยู่ในงานจิตรกรรมฝาผนัง เรื่องรามเกียรติ์
วัดพระศรีรัตนศาสดาราม ยักษ์มักจะเป็นตัว
ผู้ร้าย เช่น ทศกัณฐ์ ส่วนลิงมักจะเป็นทหาร
ของพระราม เช่น หนุมานและสุกริพ

กระบี่

ภาพจิตรกรรมฝาผนังเรื่องรามเกียรติ์ ตอนหนุมานทอดตนเป็นสะพานให้กองทัพ
พระรามข้ามมหาสมุทรกลับกรุงศรีอยุธยา จิตรกรรมฝาผนังพระระเบียงวัดพระศรี
รัตนศาสดาราม ลีที่ใช้เป็นสัญลักษณ์ของผิวกายหนุมานคือสีขาว



กระปิ



กระบี่

สุครีพทหารของพระรามมีผิวกายเป็นสีน้ำตาล

งานทัศนศิลป์ไทยกับการเขียนภาพตามแบบแผน

คือ ภาพสัตว์ต่างๆ ที่เขียนสร้างสรรค์ขึ้น
โดยได้รับแรงบันดาลใจจากธรรมชาติ และ
จินตนาการขึ้นมาใหม่จากเนื้อหาเรื่องราว


กษะ

งานทัศนศิลป์ไทยกับการเขียนภาพตามแบบแผน

ภาพสัตว์สามัญ

ภาพสัตว์หิมพานต์

ศิลปะ



ภาพสัตว์ทั่วไปในธรรมชาติที่นำมาเขียน
แสดงความงามของรูปร่าง สัตว์ส่วน ด้วย
เส้นให้ดูอ่อนช้อย เช่น ภาพช้าง ม้า วัว
ควาย กวาง กระต่าย กระรอก และนก

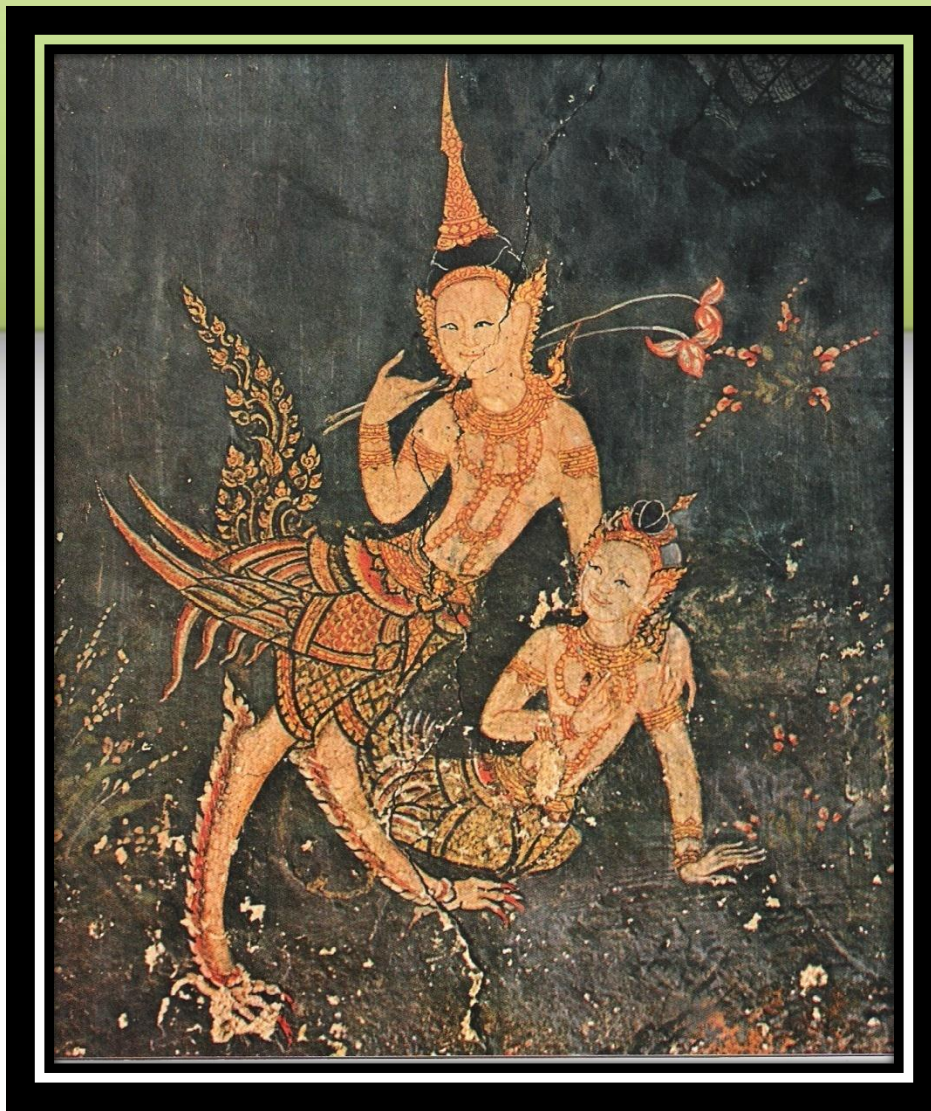
ภาพสัตว์สามัญ



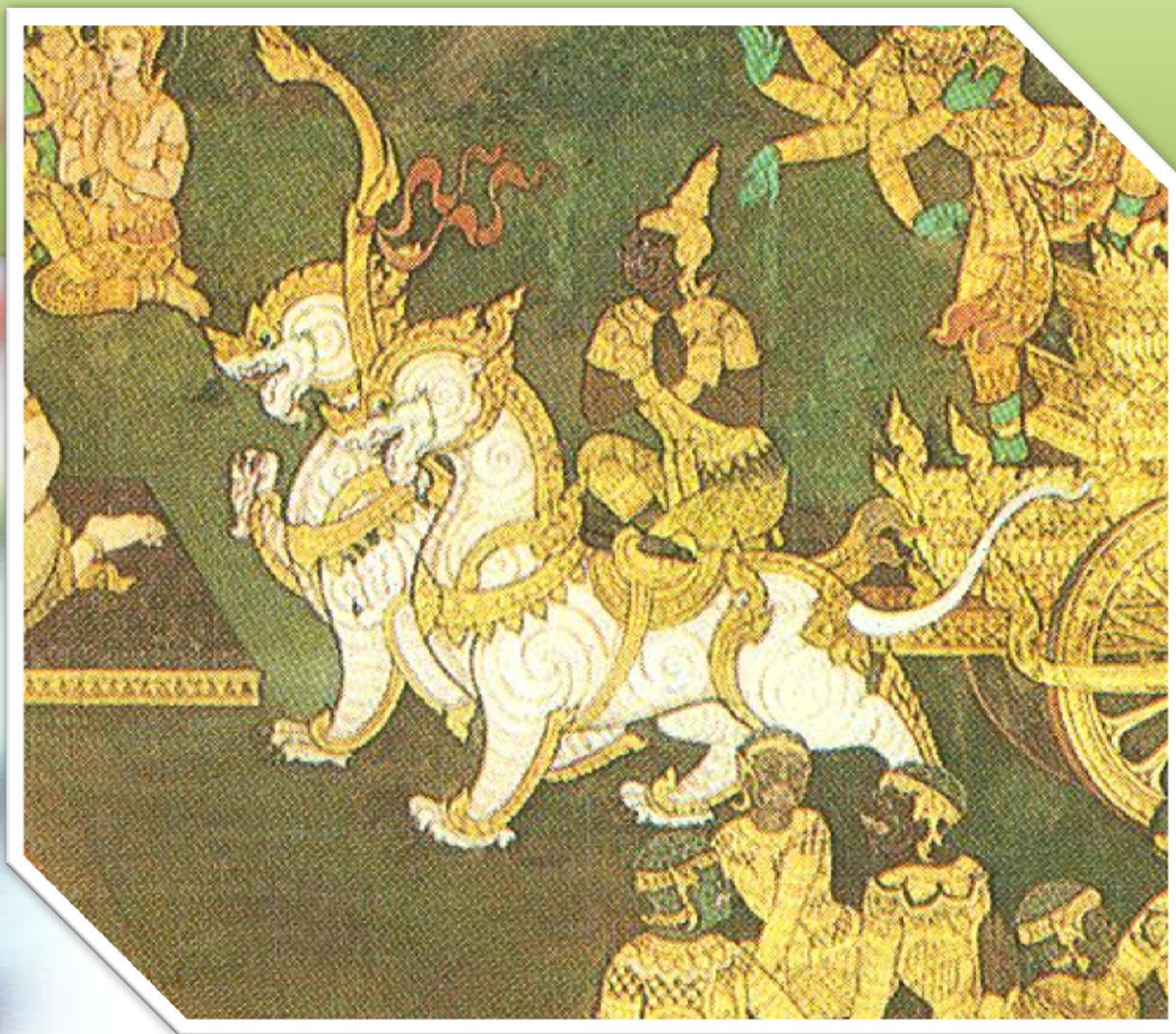
ภาพวาดรูปสัตว์สามัญในงานศิลปะไทย

ภาพสัตว์ที่เขียนขึ้นจากจินตนาการ โดย
ได้ข้อมูลและแรงบันดาลใจมาจากเนื้อหา
เรื่องราวในคัมภีร์ ชาดก ตำนาน และ
วรรณคดีไทย เช่น พญานาค พญาราชสีห์
คชสีห์ กิณรี กิเลน และม้านิลมังกร

ภาพสัตว์หิมพานต์



ภาพกนิรกับลูกในป่าหิมพานต์ จิตรกรรมฝาผนัง วิหารพระศรีศากย
มุนี วัดสุทัศนเทพวรารามราชวรมหาวิหาร กรุงเทพมหานคร



ภาพพญาราชสีห์

กระหนก นารี กระบี่ และคชะกักับการสร้างงานทัศนศิลป์ไทย

จิตรกรรมไทย



ประติมากรรมไทย

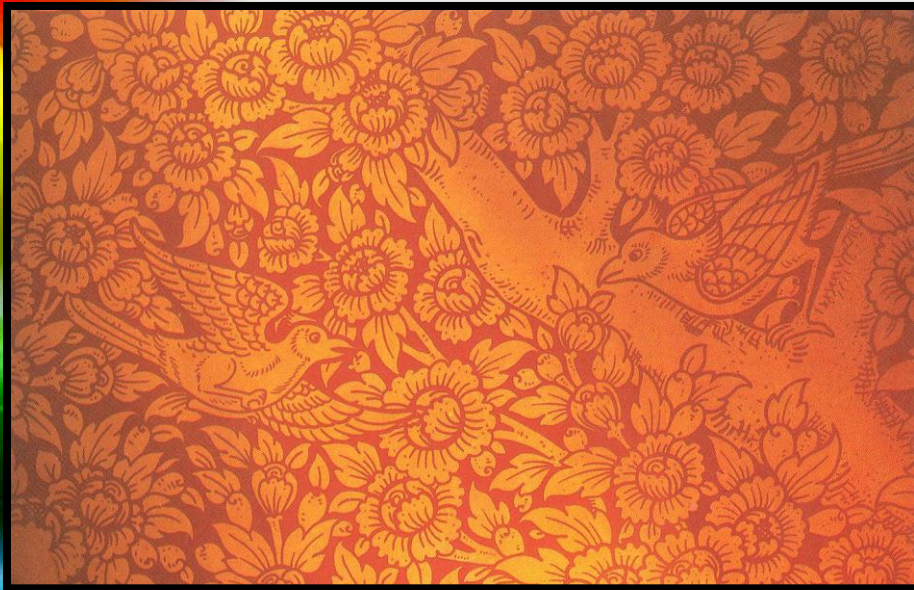


สถาปัตยกรรมไทย

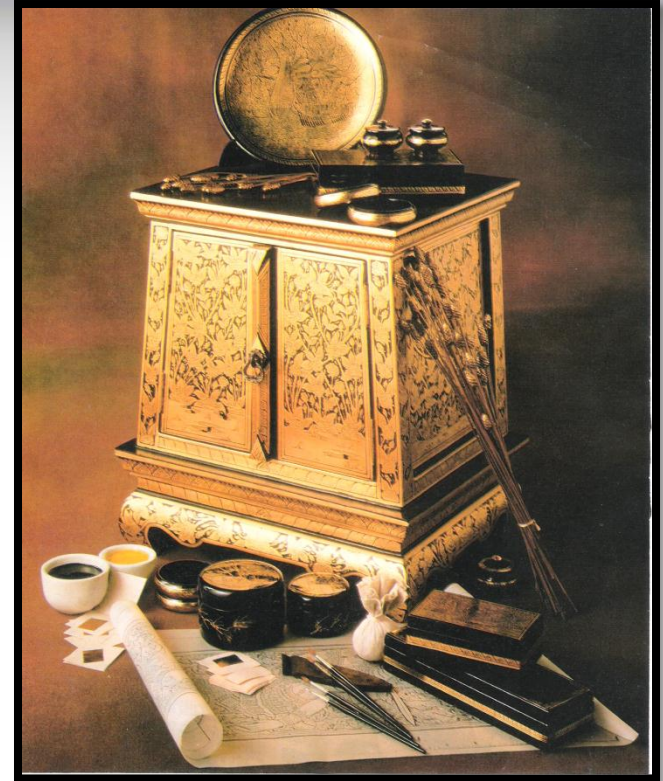
จิตรกรรมไทย

1.1 จิตรกรรมลวดลาย เช่นนำมาออกแบบใช้เขียนเป็นลายไทยต่างๆ ด้วยวิธีการเขียนแบบลายเส้นหรือลงสี และแบบลายรดน้ำ เพื่อใช้ในการประดับตกแต่งเพดาน ต้นเสา ฝาผนัง โบสถ์ วิหาร บานประตู บานหน้าต่าง ตู้ และฉากบังตา

จิตรกรรมไทย



ภาพลวดลายรดน้ำ

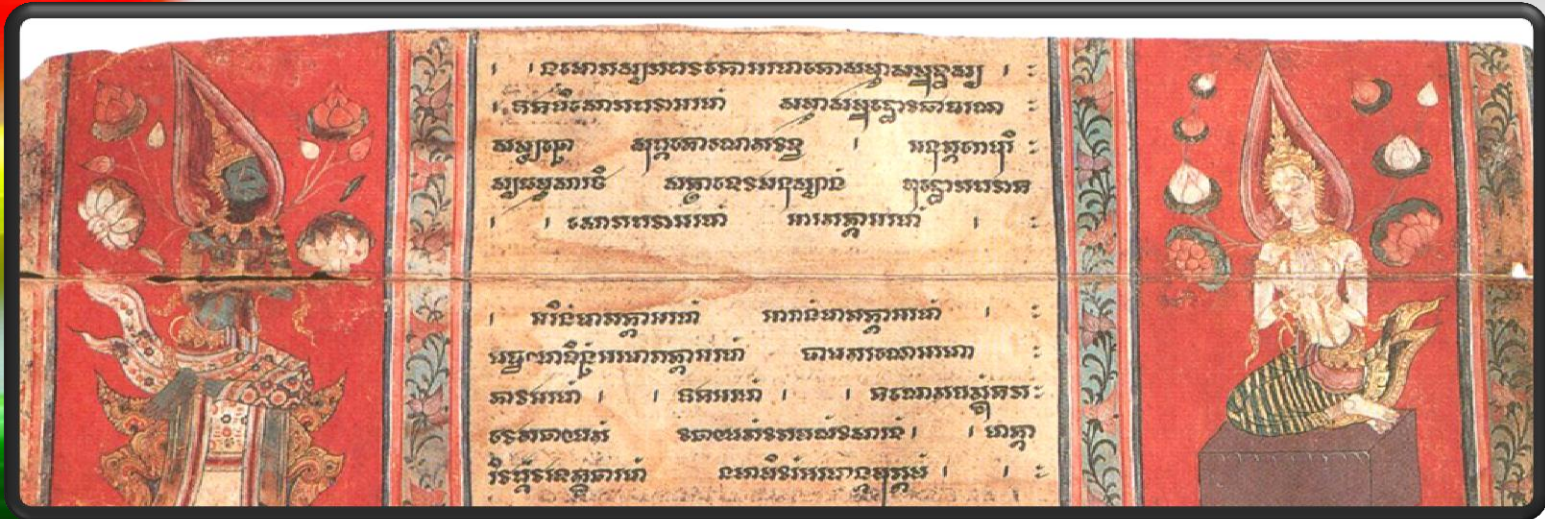


ภาพลายรดน้ำตกแต่งประตู
หรือหน้าต่างหรือตู้พระธรรม

จิตรกรรมไทย

1.2 จิตรกรรมประกอบหนังสือ เช่น นำมาออกแบบเป็นภาพประกอบหนังสือเกี่ยวกับศาสนาพุทธ ตำรา คัมภีร์ ในสมุดข่อยของคนไทยสมัยก่อน

จิตรกรรมไทย



ภาพจิตรกรรมประกอบในสมุดข่อย

จิตรกรรมไทย

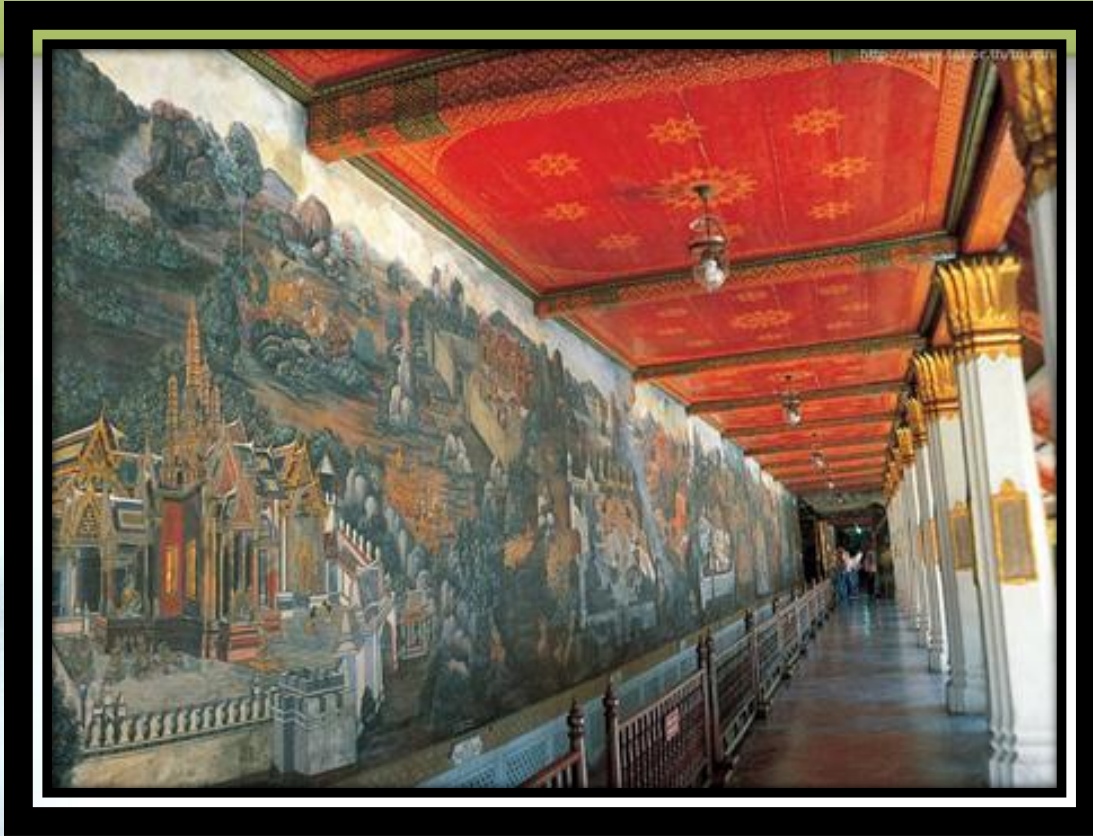
1.3 จิตรกรรมฝาผนัง เช่นนำมาออกแบบเขียนเป็น
ภาพประกอบเรื่องแบบพหุรงค์ค์ เพื่อใช้เล่าเรื่องเกี่ยวกับพุทธ
ศาสนา วรรณคดีไทยและประวัติศาสตร์

จิตรกรรมไทย



จิตรกรรมฝาผนังเรื่องรามเกียรติ์ การเขียนภาพคน ลิง ยักษ์และสัตว์ใช้วิธีร่างภาพตามแบบการเขียนของหมวดนารี กระบี่ คชะ ส่วนรายละเอียดในเครื่องแต่งกายและพาหนะใช้หมวดกระหนกช่วยเสริมให้ดูงามวิจิตรขึ้น

จิตรกรรมไทย



จิตรกรรมฝาผนัง วัดพระแก้ว กรุงเทพมหานคร วัดพระแก้ว ศาสนสถานคู่บ้านเมืองสยาม งาม
ด้วยสถาปัตยกรรมล้ำเลิศราวเมืองสวรรค์ มีจิตรกรรมร้อยเรียงเล่าขานตำนานเรื่องรามเกียรติ์

กระหนก นารี กระบี่ และคชะกักับการสร้างงานทัศนศิลป์ไทย

จิตรกรรมไทย



ประติมากรรมไทย



สถาปัตยกรรมไทย

ประติมากรรมไทย

ในการปั้น แกะสลักเมื่อได้รูปร่าง รูปทรงของนารี กระบี่ และค
ชะแล้ว ก็ต้องนำลายไทยหมวดกระหนกมาเสริมแต่งให้ดูงามสมบูรณ์
แบบ เช่นงานสลักไม้ ลงรักปิดทองตกแต่งไขนเรือครุฑเห็นเห็น

ประติมากรรมไทย



โขนเรือครุฑเหินเห็จ

กระหนก นารี กระบี่ และคชะกักับการสร้างงานทัศนศิลป์ไทย

จิตรกรรมไทย



ประติมากรรมไทย



สถาปัตยกรรมไทย