



ทัศนศิลป์ ศ 23102

ชั้นมัธยมศึกษาปีที่ 3

ภาคเรียนที่ 2

รายวิชาพื้นฐานศิลปะ

หน่วยการเรียนรู้ที่ ๒
ทัศนศิลป์กับวัฒนธรรมไทย
และการจัดนิทรรศการ

- เรื่องที่ ๑ คุณค่าของวัฒนธรรมในงานทัศนศิลป์ไทย
- เรื่องที่ ๒ งานทัศนศิลป์ในแต่ละยุคสมัยของวัฒนธรรมไทย
- เรื่องที่ ๓ การจัดนิทรรศการ

งานทัศนศิลป์ในแต่ละยุคสมัย
ของวัฒนธรรมไทย

สังคมไทยมีความหลากหลายในด้านเชื้อชาติ ศาสนา
วัฒนธรรม และประเพณีท้องถิ่น มีการยึดมั่นในคุณธรรมเป็น
แนวทางในการดำเนินชีวิต

ดังนั้นในการสร้างสรรค์งานทัศนศิลป์หรือศิลปะที่มองเห็น
ศิลปะจึงได้ถ่ายทอดวัฒนธรรมความเป็นอยู่ดังกล่าวไว้ในผลงาน
ทัศนศิลป์ไทย

ยุคสมัยของการสร้างสรรค์งานทัศนศิลป์

๑. สมัยสุโขทัย

๒. สมัยอยุธยา

๓. สมัยรัตนโกสินทร์



๑. สมัยสุโขทัย

งานทัศนศิลป์ในสมัยสุโขทัย

คำว่า “สุโขทัย” หมายถึง “รุ่งอรุณแห่งความสุข”
เนื่องจากกรุงสุโขทัยเป็นอาณาจักรแห่งแรกของคนไทย ก่อตั้ง
ขึ้นเมื่อ พ.ศ. ๑๗๕๒ และสิ้นสุดอำนาจเมื่อ พ.ศ. ๒๐๐๖ รวม
ระยะเวลา ๒๑๔ ปี

งานทัศนศิลป์ในสมัยสุโขทัย

การที่พระมหากษัตริย์ไทยทรงสถาปนากรุงสุโขทัยเป็นราชธานี ทรงปกครองไพร่ฟ้าประชาชนแบบ “พ่อปกครองลูก” ด้วยความร่มเย็นเป็นสุข จึงนับว่าเป็นจุดเริ่มต้นแห่งความสันติสุข หรือเป็นรุ่งอรุณแห่งความสุขอย่างแท้จริง

งานทัศนศิลป์ในสมัยสุโขทัย

พ่อเมืองสุโขทัยในสมัยแรกมักมีพระนามขึ้นต้นว่า “พ่อขุน“
ทั้งสิ้น เช่น พ่อขุนศรีอินทราทิตย์ , พ่อขุนบานเมือง , พ่อขุน
รามคำแหงมหาราช เป็นต้น

งานทัศนศิลป์ในสมัยสุโขทัย



พระบรมราชานุสาวรีย์
“พ่อขุนรามคำแหงมหาราช”
ที่บริเวณเมืองเก่า จังหวัดสุโขทัย

รูปแบบของงานทัศนศิลป์ในสมัยสุโขทัย

งานทัศนศิลป์ในสมัยสุโขทัย ประกอบด้วย

“งานจิตรกรรม” หมายถึง การวาดภาพพระบายสี

“งานประติมากรรม” หมายถึง งานปั้นและแกะสลัก

“งานสถาปัตยกรรม” หมายถึง งานออกแบบก่อสร้างอาคาร
สถานที่ และที่อยู่อาศัย

รูปแบบของงานทัศนศิลป์ในสมัยสุโขทัย

งานจิตรกรรม

เป็นงานที่สะท้อนความเชื่อถือ ศรัทธาทางศาสนา วัฒนธรรม และภูมิปัญญา
ของคนไทยในสมัยนั้น โดยมุ่งเน้นสร้างสรรค์งานจิตรกรรมตามแบบอุดมคติ
(IDEALISTIC) มากกว่าแบบเหมือนจริง (REALISTIC)

รูปแบบของงานทัศนศิลป์ในสมัยสุโขทัย



งานจิตรกรรม

ภาพจิตรกรรมประกอบพระนิพนธ์

“ไตรภูมิพระร่วง”

ที่แสดงว่างานจิตรกรรมและงาน

วรรณกรรมไทยมีความสัมพันธ์กัน

รูปแบบของงานทัศนศิลป์ในสมัยสุโขทัย

งานจิตรกรรม

ภาพถ่ายเส้นที่วัดศรีชุม จังหวัดสุโขทัย
แสดงการแต่งกายและเครื่องประดับของ
ชนชั้นสูงในสมัยสุโขทัย



รูปแบบของงานทัศนศิลป์ในสมัยสุโขทัย

งานประติมากรรม

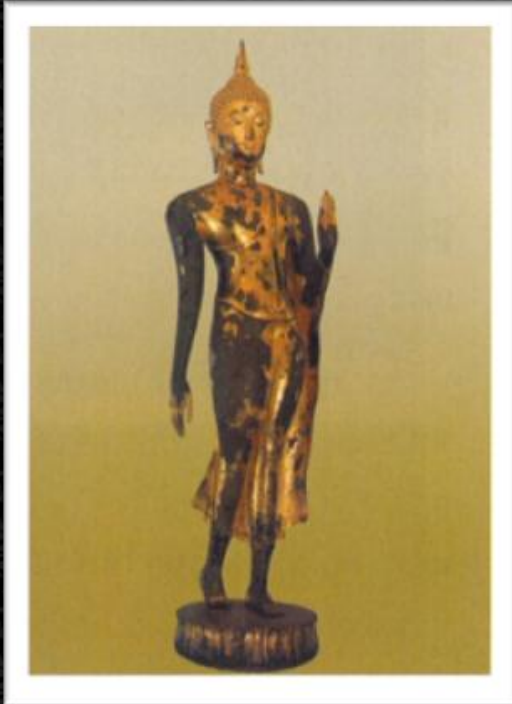
งานที่สร้างสรรค์เกี่ยวกับพระพุทธศาสนาที่เผยแพร่มาจากประเทศอินเดีย มีการสร้าง “พระพุทธรูป” ซึ่งเป็นตัวแทน “พระพุทธเจ้า” เพื่อสักการบูชา และกระทำพิธีกรรมทางพระพุทธศาสนา

รูปแบบของงานทัศนศิลป์ในสมัยสุโขทัย

งานประติมากรรม

การสร้างพระพุทธรูปทั้งในรูปแบบหล่อด้วยสำริด , ทองคำ และปูน
ปั้นในอิริยาบถต่าง ๆ คือ นั่ง ยืน นอน และเดิน ซึ่งเป็นเอกลักษณ์ของ
พระพุทธรูปสมัยสุโขทัย ซึ่งเป็นที่ยอมรับกันว่ามีลักษณะที่งดงามเป็นยอด
หรือเรียกว่า “งามอย่างคลาสสิก” (CLASSIC)

รูปแบบของงานทัศนศิลป์ในสมัยสุโขทัย



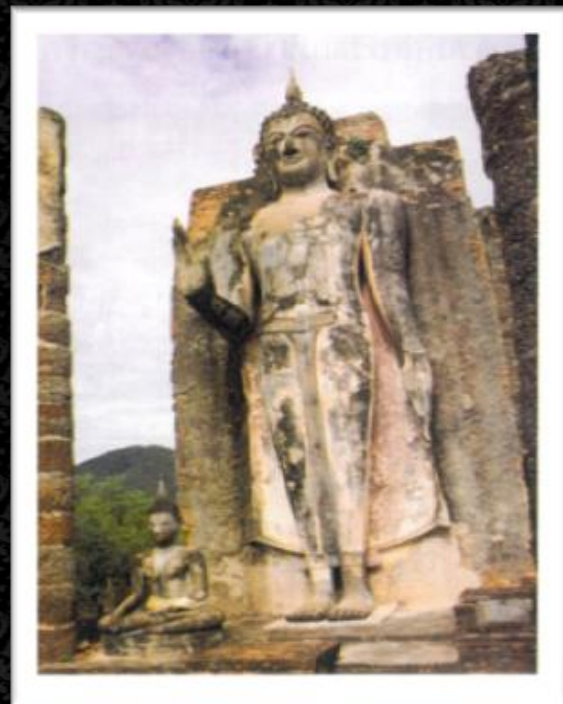
งานประติมากรรม

พระพุทธรูปปางลีลา(เดิน)

เป็นเอกลักษณ์ ของงาน

ประติมากรรม ในสมัยสุโขทัย

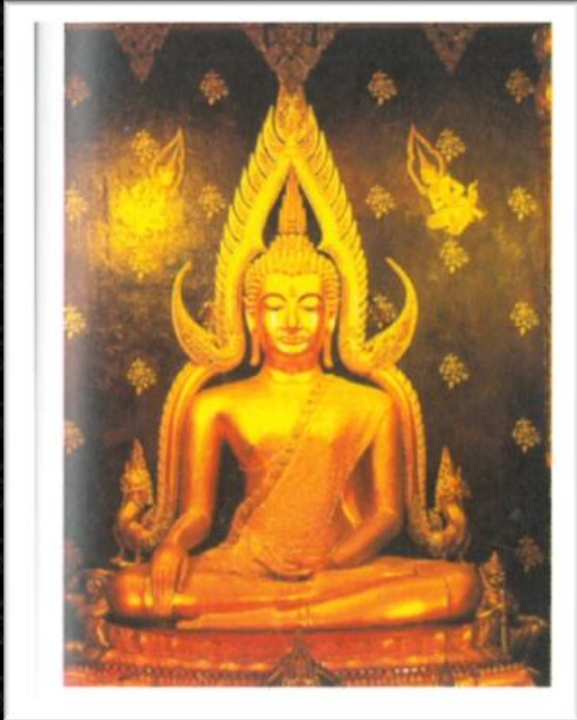
รูปแบบของงานทัศนศิลป์ในสมัยสุโขทัย



งานประติมากรรม

พระพุทธรูปยืนวัดสะพานหินจังหวัดสุโขทัย

รูปแบบของงานทัศนศิลป์ในสมัยสุโขทัย



งานประติมากรรม

พระพุทธรชินราช

วัดพระศรีรัตนมหาธาตุ จังหวัดพิษณุโลก

งานประติมากรรมสมัยสุโขทัย

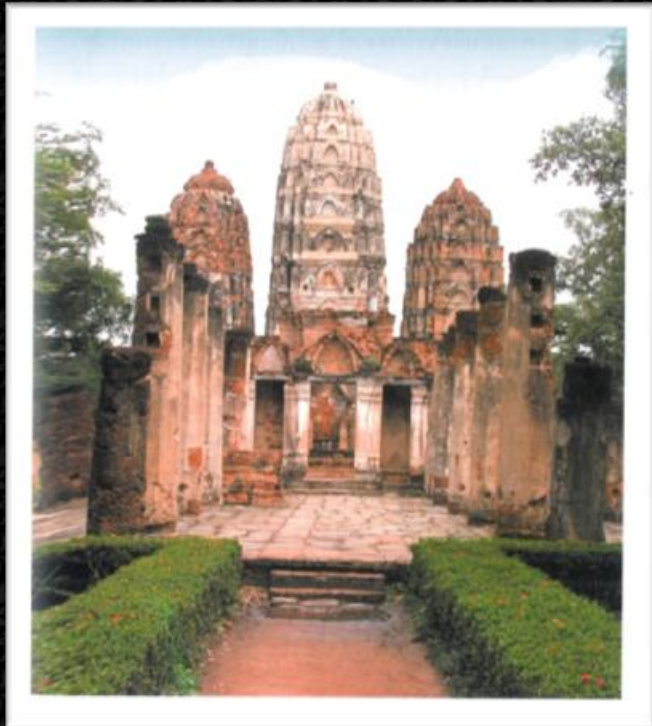
ที่มีความงดงามยิ่ง

รูปแบบของงานทัศนศิลป์ในสมัยสุโขทัย

งานสถาปัตยกรรม

หลักฐานที่แสดงว่า อาณาจักรสุโขทัยมีความเจริญรุ่งเรืองด้านงานสถาปัตยกรรมที่เกี่ยวข้องกับ พระพุทธศาสนา ได้แก่ รูปแบบของเจดีย์รูปแบบต่าง ๆ เช่น เจดีย์ทรงกลมแบบลังกา เจดีย์ทรงเรือนธาตุแบบศรีวิชัย และโดยเฉพาะอย่างยิ่ง เจดีย์ทรงพุ่มข้าวบิณฑ์ หรือ ทรงดอกบัวตูม ซึ่งเป็นเอกลักษณ์ของสุโขทัยโดยเฉพาะ ที่มีรูปแบบที่งดงามยิ่ง

รูปแบบของงานทัศนศิลป์ในสมัยสุโขทัย



งานสถาปัตยกรรม

วัดศรีสวาย จังหวัดสุโขทัย

เดิมเป็นศาสนสถานในศาสนาฮินดู

ลัทธิไศวนิกาย ต่อมาได้ดัดแปลงเป็น

วัดในพระพุทธศาสนา

รูปแบบของงานทัศนศิลป์ในสมัยสุโขทัย



งานสถาปัตยกรรม

เจดีย์ทรงกลมแบบลังกา วัดช้างล้อม
อำเภอศรีสัชนาลัย จังหวัดสุโขทัย

รูปแบบของงานทัศนศิลป์ในสมัยสุโขทัย



งานสถาปัตยกรรม

เจดีย์ทรงเรือนธาตุแบบศรีวิชัย และ
เจดีย์ทรงพุ่มข้าวบิณฑ์ วัดเจดีย์เจ็ดแถว
อำเภอศรีสัชนาลัยจังหวัดสุโขทัย

รูปแบบของงานทัศนศิลป์ในสมัยสุโขทัย



งานสถาปัตยกรรม

เจดีย์ทรงพุ่มข้าวบิณฑ์วัดมหาธาตุ
จังหวัดสุโขทัย

งานทัศนศิลป์ในสมัยสุโขทัย

คุณค่าทางศิลปวัฒนธรรมของอาณาจักรสุโขทัย ดังกล่าวนี้ส่งผลให้ คณะกรรมการมรดกโลก แห่งอนุสัญญาคุ้มครองมรดกวัฒนธรรมและ ธรรมชาติของโลก (ยูเนสโก) ได้ประกาศให้ อุทยานประวัติศาสตร์สุโขทัย ศรีสัชนาลัย และกำแพงเพชร เป็นมรดกโลกทางวัฒนธรรม เมื่อปี พ.ศ.

๒๕๓๔



๒. ๓ มัยอยุรชยา

รูปแบบของงานทัศนศิลป์ในสมัยอยุธยา

อาณาจักรอยุธยาเป็นเมืองหลวงในสมัยที่สองของประเทศไทย ก่อตั้งขึ้นบริเวณที่ราบลุ่มแม่น้ำเจ้าพระยาตอนล่าง เมื่อ พ.ศ. ๑๘๕๓ และเจริญรุ่งเรืองด้วยพระบုญญาธิการของพระมหากษัตริย์ไทยรวม ๓๓ พระองค์ จาก ๕ ราชวงศ์ จวบจนถึง พ.ศ. ๒๓๑๐ รวมระยะเวลายาวนานถึง ๔๑๗ ปี มีการสร้างสรรค์งานทัศนศิลป์ที่แฝงด้วยวัฒนธรรมภูมิปัญญา

งานจิตรกรรม

รูปแบบของงานทัศนศิลป์อยุธยา

งานจิตรกรรม

งานวาดภาพระบายสีในสมัยอยุธยา เป็นงานศิลปะที่นิยมวาดใน
สมุดข่อย เพื่อบันทึกเหตุการณ์ทางประวัติศาสตร์ หรือประกอบเรื่องราวทาง
วรรณกรรม หรือวรรณคดี และภาพจิตรกรรมฝาผนังแบบปูนเปียก เขียนด้วย
สีฝุ่นผสมกาว ซึ่งเป็นภาพบันทึกเรื่องราวทางประวัติศาสตร์และทาง
พระพุทธศาสนา

รูปแบบของงานทัศนศิลป์อยุธยา



ภาพจิตรกรรมในสมุดข่อย

เรื่อง “สมุดภาพกระบวนพยุหยาตรา ทางสถลมาศ

สมัยสมเด็จพระนารายณ์มหาราช เป็นภาพเจ้านายและขุนนางชั้นสูงฉลองพระองค์หรือเสื้อครุย

งานประติมากรรม

รูปแบบของงานทัศนศิลป์อยุธยา

งานประติมากรรม

งานปั้น และงานแกะสลักสมัยอยุธยา เป็นงานที่เกี่ยวข้องกับพระพุทธศาสนาเป็นส่วนใหญ่ มีการปั้นพระพุทธรูปในลักษณะต่าง ๆ ในระยะแรกได้รับอิทธิพลมาจากสมัยสุโขทัย ต่อมาได้สร้างสรรค์พระพุทธรูปเป็นแบบทรงเครื่องใหญ่เป็นแบบอยุธยา ซึ่งมีเครื่องประดับตกแต่งที่งดงาม นอกจากนี้ยังมีทองรูปประพรรณสมัยอยุธยา พิมพ์ในกรุพระปรางค์ วัดราชบูรณะ จังหวัดพระนครศรีอยุธยา

รูปแบบของงานทัศนศิลป์อยุธยา



งานประติมากรรม

พระพุทธรูปทรงเครื่องใหญ่

วัดหน้าพระเมรุ

จังหวัดพระนครศรีอยุธยา

รูปแบบของงานทัศนศิลป์อยุธยา



งานประติมากรรม

เครื่องทองรูปประพรรณ พบ
ในกรุพระปรางค์วัดราชบูรณะ
จังหวัดพระนครศรีอยุธยา

งานสถาปัตยกรรม

รูปแบบของงานทัศนศิลป์อยุธยา

งานสถาปัตยกรรม

งานสถาปัตยกรรม กรุงศรีอยุธยาได้ชื่อว่า เป็น “อู่อารยธรรมไทย” เป็นแหล่งสืบทอดศิลปวัฒนธรรมสมัยสุโขทัยและผสมผสานเข้ากับผลงานการสร้างสรรค์ของอยุธยาแท้ ในสมัยอยุธยา มีการสร้างปราสาท และเจดีย์หลายรูปแบบ ซึ่งมีทั้งปราสาทแบบขอม เจดีย์ทรงกลมแบบลังกา และโดยเฉพาะอย่างยิ่งเจดีย์เหลี่ยมย่อมุมไม้สิบสอง ซึ่งเป็นเอกลักษณ์ของงานสถาปัตยกรรมอยุธยาแท้

รูปแบบของงานทัศนศิลป์อยุธยา



งานสถาปัตยกรรม

วัดพระศรีสรรเพชญ์

เป็นวัดในเขตพระราชวังกรุงศรีอยุธยา
สร้างตามแบบวัดมหาธาตุกรุงสุโขทัย

รูปแบบของงานทัศนศิลป์อยุธยา



งานสถาปัตยกรรม

วัดราชบูรณะ กรุงศรีอยุธยา
สร้างขึ้นเพื่อถวายพระเพ็ลิงพระศพ
เจ้าอ้ายเจ้าพระยา และเจ้ายี่พระยา

รูปแบบของงานทัศนศิลป์อยุธยา



งานสถาปัตยกรรม

เจดีย์พระศรีสุริโยทัย กรุงศรีอยุธยา
แบบย่อมุมไม้สิบสองซึ่งเป็น
เอกลักษณ์ของอยุธยา