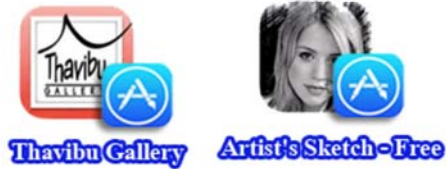




งานทัศนศิลป์รูปแบบ ตะวันออกและตะวันตก



"เทพชุมนุม"

งานจิตรกรรมไทยร่วมสมัย ผลงานของ เฉลิมชัย โฆษิตพิพัฒน์


จิตรกรผู้สร้างสรรค์งานศิลปะคู่สากล ให้ชาวโลกยอมรับและชื่นชมความงามของจิตรกรรมไทย







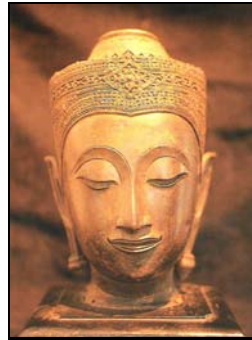
งานทัศนศิลป์รูปแบบตะวันออก

เส้นทางการสร้างสรรค์งานศิลปะไทย

ชาติไทยได้เคยมีความเจริญเป็นปึกแผ่น อยู่ทางตอนใต้ของจีนเป็นเวลาหลายร้อยปี เมื่อจีนและทิเบตอพยพลงมาบูรณาการ แข่งที่นำมา



หากิน คนไทยจึงอพยพลงมาทางใต้เป็นลำดับ จนในที่สุดประมาณ พ.ศ.1300 ได้ร่วมกันจัดตั้ง**อาณาจักรโยนกเชียงแสน** 

 [1] จีน ตั้งอยุธยาแม่น้ำโขงตอนเหนือสุดของประเทศไทยในปัจจุบัน จึงอาจกล่าวได้ว่าอาณาจักรไทยที่เริ่มตั้งขึ้นในประเทศไทยในปัจจุบันนี้เริ่มต้นที่เชียงแสนเป็นแห่งแรก ในระยะนั้นขอมกำลังมีอิทธิพลอยู่ทางตอนกลางของประเทศไทย ส่วนทางตอนใต้ตลอด**แหลมมลายู**   [2] อยู่ภายใต้อิทธิพลของอาณาจักรศรีวิชัย ต่อมาพ่อขุนบางกลางท่าวและพ่อขุนผาเมือง รวมกำลังขับไล่อำนาจขอมออกไปจากสุวรรณภูมิ ประมาณก่อน พ.ศ.1800 เล็กน้อย แล้วตั้งกรุงสุโขทัยเป็นราชธานี รัชกาลต่อมาคือพ่อขุนรามคำแหง ได้ขยายอาณาเขตไปตลอดแหลมมลายู และทางเหนืออาณาจักร โยนก เชียงแสน ได้กลายเป็น**อาณาจักรล้านนา**  และมีสัมพันธภาพกับกรุงสุโขทัยมาเป็นเวลาอันยาวนาน



เศียรพระพุทธรูปทรงเครื่องสำริด



ในปลายพุทธศตวรรษที่ 19 ชาวไทยฝ่ายใต้ นำโดยพระเจ้าอยู่ทอง สร้างราชธานีขึ้นใหม่ ในสถานที่ใกล้เมืองอโยธยาเดิม ขนานนามว่า **“กรุงเทพทวารวดีศรีอยุธยา”**   [3] ในปี พ.ศ.1893 พระเจ้าอยู่ทองขึ้นครองราชย์ ทรงพระนามว่า “สมเด็จพระรามาธิบดีที่ 1” หลังจากนั้นอีกไม่นานนักษัตริย์อยุธยาได้รวบรวมเอาอาณาจักรสุโขทัยไว้ได้สำเร็จ กรุงศรีอยุธยาเป็นราชธานียาวนานถึง 417 ปี มีพระมหากษัตริย์ปกครองถึง 5 ราชวงศ์ ส่วนอาณาจักรลานนา ยังคงตั้งตัวเป็นอิสระ ในปี พ.ศ.2310 กองทัพพม่าได้เข้ายึดกรุงศรีอยุธยาได้สำเร็จ และเผาทำลายเมืองเสียสิ้น อาณาจักรลานนาจึงตกอยู่ภายใต้อำนาจของพม่าด้วย

ต่อมาพระเจ้าตากสินมหาราชได้ทรงกอบกู้เอกราชและสถาปนากรุงธนบุรีเป็นราชธานี พระองค์ทรงครองราชย์เพียงระยะเวลาอันสั้น พระบาทสมเด็จพระพุทธยอดฟ้าจุฬาโลก ทรงสร้างราชธานีขึ้นใหม่ ผังแม่น้ำเจ้าพระยาตรงกันข้ามกับกรุงธนบุรี เรียกว่า **“กรุงรัตนโกสินทร์”** ทรงสถาปนาราชวงศ์จักรี มีพระมหากษัตริย์ปกครองมาจนถึงปัจจุบันนี้

ศิลปะยุคประวัติศาสตร์ชาติไทยจึงกำหนดเอาตั้งแต่เมื่อชาติไทยได้ตั้งมั่นอยู่ในสุวรรณภูมิอย่างแท้จริง โดยแบ่งตามยุคสมัยเป็นงานศิลปะ 4 สมัย ดังนี้

1. ศิลปะเชียงแสน พ.ศ.1300 – 2089

- 2. ศิลปะสุโขทัย พ.ศ.1800 – 1918
- 3. ศิลปะอยุธยา พ.ศ.1893 – 2310
- 4. ศิลปะรัตนโกสินทร์ พ.ศ.2325 – ถึงปัจจุบัน

1. ศิลปะเชียงแสน (ประมาณ พ.ศ.1300 – 2089)

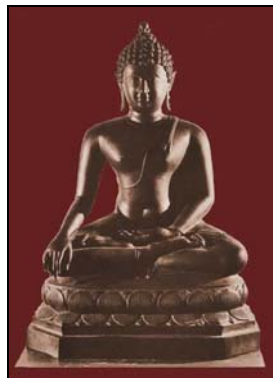
ศิลปะเชียงแสนเดิมเรียกตามชื่อเมืองโยนกเชียงแสน ซึ่งปรากฏซากเมืองอยู่ริมฝั่งแม่น้ำโขง ท้องที่อำเภอเชียงแสน จังหวัดเชียงรายในปัจจุบัน แต่ตำราทางศิลปะส่วนใหญ่จะเรียกศิลปะรูปแบบนี้ว่า **“ศิลปะเชียงแสน”** รูปแบบความงามของศิลปะเชียงแสนที่เป็นงานจิตรกรรมไม่มีหลักฐานปรากฏ แต่งานประติมากรรมและสถาปัตยกรรมมีหลักฐาน ดังนี้

1.1 งานประติมากรรม เป็นงานที่นิยมถ่ายทอดรูปแบบทางศาสนา เช่น พระพุทธรูป

ซึ่งมี 2 ลักษณะ คือ แบบเชียงแสนรุ่นแรก และแบบเชียงแสนรุ่นหลัง

พระพุทธรูปเชียงแสนรุ่นแรก มีอายุราวพุทธศตวรรษที่ 16 – 19 ลักษณะพระวรกายอวบอ้วน พระพักตร์กลม พระหนุเป็นปม พระรัศมีเป็นรูปดอกบัวตูม ขมวดพระเกศาใหญ่ นิยมสร้างปางมารวิชัย ขัดสมาธิเพชร โดยมีฐานเป็นลักษณะดอกบัวคว่ำและหงายสลับกัน

พระพุทธรูปเชียงแสนรุ่นหลัง มีอายุราวพุทธศตวรรษที่ 18 - 23 เป็นแบบที่ผสมผสานระหว่างศิลปะเชียงแสนและศิลปะสุโขทัย รัศมีของเศียรพระพุทธรูปเป็นดอกบัวตูม บางทีก็เป็นเปลวเพลิง ขมวดพระเกศาเล็ก พระพักตร์เป็นรูปไข่ ประทับขัดสมาธิราบเห็นพระบาทข้างเดียว ฐานเรียบไม่มีลวดลาย



พระพุทธรูปปางมารวิชัยสำริด ศิลปะเชียงแสนรุ่นแรก
มีฐานเป็นลักษณะดอกบัวคว่ำ และหงายสลับกัน

1.2 งานสถาปัตยกรรม สถาปัตยกรรมมีลักษณะฐานสี่เหลี่ยมซ้อนกัน มีทั้งรูปเหลี่ยมและกลม เช่น วัดคู์กุด และวัดพระธาตุหริภุญไชย จังหวัดลำพูน เป็นต้น

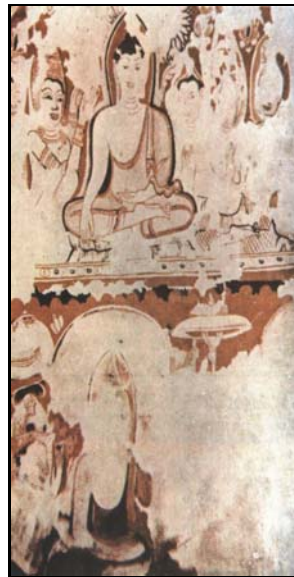




2. ศิลปะสุโขทัย (ประมาณ พ.ศ.1800 – 1918)

ศิลปกรรมแบบสุโขทัยได้รับอิทธิพลศิลปะจากชาติอื่น โดยเฉพาะชาติที่เคยมีความเจริญรุ่งเรืองอยู่ก่อนในสุวรรณภูมิและศิลปกรรมของอินเดียที่แผ่เข้ามาตามลัทธิศาสนา คนไทยได้คัดลอกและปรับปรุงให้สอดคล้องกับอุดมคติของตนเองอย่างเหมาะสม ในช่วงนี้เองพ่อขุนรามคำแหงมหาราชทรงประดิษฐ์อักษรไทยขึ้น ส่งผลให้มีประเพณีลอยกระทงและขนบธรรมเนียมในตำหรับนางนพมาศ ศิลปกรรมสมัยสุโขทัย มีลักษณะดังนี้

2.1 งานจิตรกรรม เป็นภาพจิตรกรรมฝาผนังที่เน้นหนักไปทางลายเส้นและสี**เอกรงค์** หรือสีที่มีวรรณะสีโดยรวมเป็นลักษณะสีเดียว โดยใช้สีขาว แดง และดำ เป็นส่วนใหญ่ มีการค้นพบภาพจิตรกรรมฝาผนังลักษณะนี้ได้ที่ วัดเจดีย์เจ็ดแถว อำเภอศรีสัชนาลัย จังหวัดสุโขทัย เป็นภาพพระพุทธรูปนั่งเรียงเป็นแถวตามยาว มีภาพเทวดา และสาวกนั่งห้อมล้อมสลักร่วมกันเป็นภาพเขียนสีฝุ่นผสมกาวใช้สีเอกรงค์ ซึ่งถือว่าเป็นงานจิตรกรรมฝาผนังของไทยในยุคแรก ๆ เลย์ทีเดียว



ภาพจิตรกรรมฝาผนังวัดเจดีย์เจ็ดแถว อำเภอศรีสัชนาลัย จังหวัดสุโขทัย
ที่มีการใช้สีเอกรงค์ (กรมศิลปากรคัดลอกไว้)



2.2 งานประติมากรรม พระพุทธรูปแบบสุโขทัย มีลักษณะงดงามอ่อนช้อยคล้ายสุภาพสตรี พระพักตร์เป็นรูปไข่ รัศมีเป็นรูปเปลวเพลิง ขมวดพระเกศาเล็ก พระขนงโก่ง พระนาสิกงุ้ม พระโอษฐ์เล็ก พระวรกายสะออดสะอง นิ้วพระหัตถ์เรียวยาวสลวย ขัดสมาธิราบ คุณลักษณะโดยรวมของพระพุทธรูปสุโขทัยเปี่ยมล้นด้วยพระเมตตากรุณา นิยมสร้างในพระอิริยาบถ 4 ลักษณะ คือ นั่ง นอน ยืน และ เดิน โดยเฉพาะทำเดินหรือพระพุทธรูปปางลีลามีลักษณะที่งดงามยิ่ง พระพุทธรูปสมัยสุโขทัยได้ชื่อว่าเป็นศิลปะที่มี **ความเจริญสูงสุด (Classic)** กล่าวคือ มีความงดงามเป็นเลิศ และมีรูปแบบที่เป็นเอกลักษณ์เฉพาะตน



พระพุทธรูปสุโขทัย ศิลปะที่มีความงาม และเจริญสูงสุด(Classic)

นอกจากนี้ ภาพปั้นสลักแบบสุโขทัยแท้ ยังปรากฏให้เป็นหลักฐาน เช่น ภาพลวดลายปูนปั้นผนังโบสถ์วัดนางพญา ภาพเทพนมและ ภาพลวดลายสลักไม้ ประกอบเพดานพระปราสาทวัดพระศรีมหาธาตุ เป็นต้น



ภาพลายปูนปั้น
วัดนางพญา

2.3 สถาปัตยกรรม ลักษณะของสถาปัตยกรรมสมัยสุโขทัยที่เป็นแบบสุโขทัยแท้คือ **stupitong** หรือ “ทรงดอกบัวตูม” มีรูปทรงstupitongเป็นเชิงชั้นที่งดงามได้สัดส่วน และสมดุลกัน ฐานล่างสุดเป็นทรงสี่เหลี่ยม 3 ชั้น ก่อนถึงตัวstupitongเป็นฐานแบบ **ย่อมุมไม้สิบสอง** [4] ยอดstupitongเป็นลักษณะดอกบัวตูม มียอดเรียวแหลม Stupitongลักษณะนี้จะพบได้ที่วัดเจติยเจ็ดแถว Stupitongใหญ่องค์กลางที่วัดมหาธาตุ จังหวัดสุโขทัย Stupitongที่วัดหัตถิ จังหวัดตาก และstupitongพระบรมธาตุ จังหวัดนครศรีธรรมราช นอกจากนี้ยังมี

สถาปัตยกรรมตั้งแต่ฐานตัวระฆังจนถึงส่วนยอด มีสัดส่วนที่งดงาม พบได้ที่พระเจดีย์วัดช้างล้อม เมืองศรีสัชนาลัย จังหวัดสุโขทัย



สถาปัตยกรรมขั้วบิณฑ์ วัดมหาธาตุ จังหวัดสุโขทัย



3. ศิลปะอยุธยา (พ.ศ.1893 – 2310)

เมื่อกรุงสุโขทัยเสื่อมอำนาจลง พระเจ้าอู่ทองได้รวบรวมหัวเมืองฝ่ายใต้ อาณาเขตทวารวดีเดิมไว้ในอำนาจ แล้วสร้างราชธานีขึ้นใหม่ขนานนามว่า “**กรุงเทพทวารวดีศรีอยุธยา**” แล้วราชาภิเษกพระองค์เองขึ้นเป็นกษัตริย์ทรงพระนามว่า “**สมเด็จพระรามาธิบดีที่ 1**” กรุงศรีอยุธยาเป็นราชธานีมีอายุยืนยาวถึง 417 ปี มีพระมหากษัตริย์ครองราชย์ถึง 5 ราชวงศ์ รวม 33 พระองค์ ทำให้กรุงศรีอยุธยามีความเจริญรุ่งเรืองในทุก ๆ ด้าน โดยเฉพาะด้านศิลปกรรม รูปแบบศิลปะอยุธยาได้รับอิทธิพลรูปแบบจากศิลปะลพบุรี ศิลปะสุโขทัย ศิลปะตะวันตก ศิลปะจีนและแบบอยุธยาแท้

1.1 ศิลปะอยุธยาอิทธิพลศิลปะลพบุรี

งานประติมากรรม ได้แก่ พระพุทธรูปแบบ “**อู่ทอง**” เป็นการผสมผสานกันระหว่างศิลปะแบบลพบุรี และทวารวดี ซึ่งเป็นยุคก่อนประวัติศาสตร์ไทย ลักษณะของพระพุทธรูปมีสมาธิสงบนิ่งมั่นคง พระวรกายมีส่วนโค้งกลมกลืนกันมากขึ้น ช่วยลดความกระด้างจากต้นแบบเดิม คือศิลปะลพบุรีหรือขอม



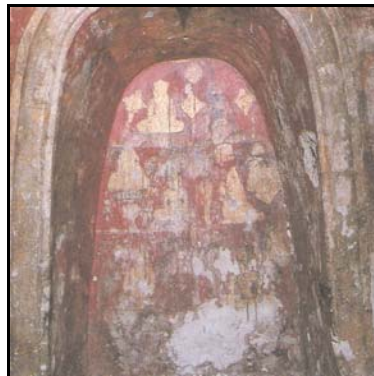
พระพุทธรูปแบบอุทอง ศิลปะอยุธยาอิทธิพลศิลปะลพบุรี

งานสถาปัตยกรรม ได้แก่ ปรารงค์ต่าง ๆ เช่น ปรารงค์วัดพุทธไสสวรรคค์ วัดราชบูรณะ วัดพระราม จังหวัดพระนครศรีอยุธยา วัดมหาธาตุ จังหวัดราชบุรี วัดมหาธาตุ จังหวัดสุพรรณบุรี วัดปรารงค์หลวง จังหวัดนนทบุรี เป็นต้น



1.2 ศิลปะอยุธยาอิทธิพลศิลปะสุโขทัย

งานจิตรกรรม เช่น ภาพจิตรกรรมฝาผนังภายในห้องโถงของสถูปพระศรีสรรเพชญ์ และภายในกรุวัดราชบูรณะ จังหวัดพระนครศรีอยุธยา เป็นต้น



ภาพจิตรกรรมสีฝุ่น ภายในห้องกรุ พระปรารงค์ วัดราชบูรณะ
จังหวัดพระนครศรีอยุธยา

งานประติมากรรม ได้แก่ พระพุทธรูปพระมงคลบพิตร จังหวัดพระนครศรีอยุธยาที่ได้รูปแบบมาจากศิลปะสุโขทัย โดยเฉพาะที่เห็นได้ชัดคือ มีพระพักตร์งดงามเป็นรูปไข่มีรัศมีเหนือพระเศียรเป็นรูปเปลวเพลิง



ภาพพระมณฑปพิตรก่อนที่จะได้รับการบูรณะ

ภาพพระมณฑปพิตรหลังได้รับการบูรณะ

1.3 ศิลปะอยุธยาอิทธิพลศิลปะตะวันตก

งานสถาปัตยกรรม ศิลปะอยุธยาอิทธิพลศิลปะตะวันตกที่โดดเด่นจะมีเฉพาะงานสถาปัตยกรรมเท่านั้น ซึ่งได้รับอิทธิพลจากกรีกและโรมัน มีลักษณะประตูหน้าต่าง โค้งกลม (Round Arch) และโค้งแหลม (Pointed Arch) เช่น พระราชวังนารายณ์ราชนิเวศน์ ตำหนักสมเด็จพระเจ้าเอกทัศ ไรศวรชัย จังหวัดพระนครศรีอยุธยา พระที่นั่งดุสิตสวรรค์ธัญญมหาปราสาท จังหวัดลพบุรี เป็นต้น



ซุ้มประตูพระราชวังนารายณ์ราชนิเวศน์

พระที่นั่งดุสิตสวรรค์ธัญญมหาปราสาท

จังหวัดพระนครศรีอยุธยา

จังหวัดลพบุรี

1.4 ศิลปะอยุธยาแท้

งานจิตรกรรม เป็นภาพจิตรกรรมฝาผนังเกี่ยวกับพุทธศาสนาที่สะท้อนให้เห็นถึงความเจริญรุ่งเรือง และสัมพันธ์กันระหว่างศิลปกรรมกับพระศาสนา เช่น ภาพพุทธประวัติ ภาพเทพชุมนุม ภาพพุทธประวัติและภาพชาดก ที่ผนังอุโบสถวัดใหญ่สุวรรณาราม ผนังตำหนักสมเด็จพระเจ้าเอกทัศ เป็นต้น ซึ่งมีลักษณะการเขียนภาพที่เด่นชัด คือ การใช้สีพื้นของภาพ มีลักษณะเบา หรือพื้นขาวและจัดพื้นที่ว่างมาก ส่วนตัวภาพมีสีที่สดใส นอกจากนี้ยังมีภาพลายรดน้ำที่มีชื่อเสียงมาก ได้แก่ ลวดลายที่ตู้พระธรรมฝีมือครูวัดเชิงหวาย ในพิพิธภัณฑสถานแห่งชาติกรุงเทพมหานคร



ลายรดน้ำ ตู้พระธรรม
ฝีมือครูวัดเชิงหวาย จังหวัดพระ
นครศรีอยุธยา

งานประติมากรรม ที่เป็นแบบอยุธยาแท้ โดยเฉพาะพระพุทธรูปที่เป็นเอกลักษณ์ของอยุธยา คือ **“พระพุทธรูปทรงเครื่อง”** หมายถึง พระพุทธรูปที่สวมมงกุฎและตกแต่งด้วยเครื่องประดับแบบกษัตริย์ ที่งดงามและมีชื่อเสียงมากที่สุด ได้แก่ พระพุทธรูปปางมารวิชัยทรงเครื่อง ที่วัดหน้าพระเมรุ จังหวัดพระนครศรีอยุธยา

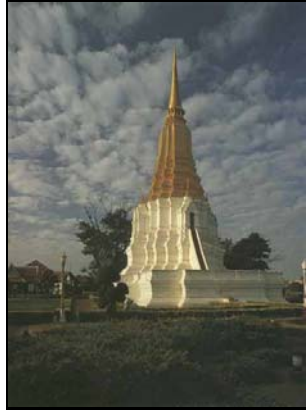


พระพุทธรูปปางมารวิชัยทรง
เครื่อง วัดหน้าพระเมรุ
จังหวัดพระนครศรีอยุธยา



งานสถาปัตยกรรม ที่เป็นลักษณะเฉพาะของศิลปะอยุธยาแท้ คือ สถาปัตยกรรมที่เรียกว่า **“ย่อมุมไม้สิบสอง”** เป็นการย่อมุมตลอดทั้งฐานและตัวสถาปัตยกรรมที่เป็นแบบฉบับย่อมุมไม้สิบสอง ได้แก่ สถาปัตยกรรมพระศรีสุริโยทัย สถาปนาเขาทอง จังหวัดพระ

นครศรีอยุธยา เป็นต้น



สถูปพระศรีสุริโยทัย แบบย่อ
มุมไม้สิบสอง



สถูปวัดกุฎีเขาทอง แบบย่อมุมไม้สิบสอง

4. ศิลปะรัตนโกสินทร์ (ประมาณ พ.ศ.2325 – ปัจจุบัน)

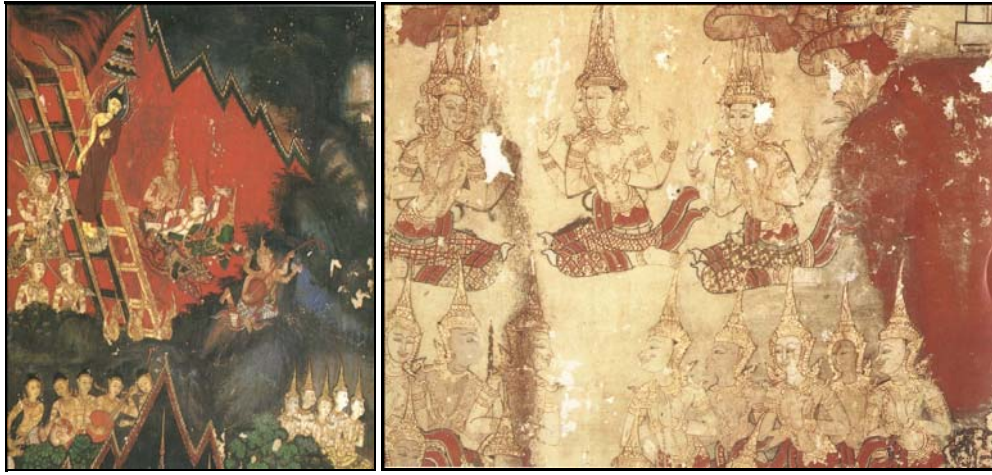
พระบาทสมเด็จพระพุทธยอดฟ้าจุฬาโลกมหาราช พระมหากษัตริย์พระองค์แรกในสมัยรัตนโกสินทร์ ทรงสร้างราชธานี ณ กรุงเทพมหานคร เมื่อวันที่ 21 เมษายน 2325 แต่อย่างไรก็ตามนักปราชญ์ทางโบราณคดีได้รวมเอาศิลปะในสมัยกรุงธนบุรี ที่สมเด็จพระเจ้าตากสินมหาราชทรงสร้างไว้รวมอยู่ในศิลปะรัตนโกสินทร์ด้วย ศิลปะรัตนโกสินทร์มีรูปแบบต่าง ๆ ดังนี้

4.1 ศิลปะรัตนโกสินทร์อิทธิพลศิลปะอยุธยา

ในสมัยรัตนโกสินทร์ตอนต้น งานศิลปะได้ถ่ายทอดรูปแบบมาจากอยุธยาทั้งหมด ด้วยพระราชประสงค์ของพระมหากษัตริย์แห่งราชวงศ์จักรี ต้องการให้กรุงรัตนโกสินทร์เป็นเสมือนเมืองจำลองของกรุงศรีอยุธยาที่ถูกพม่าเผาทำลายไปเกือบหมดสิ้น เช่น การสร้างพระนครอยู่ใกล้แม่น้ำ หันหน้าพระราชวังไปทางทิศเหนือ เป็นต้น

งานจิตรกรรม ผลงานจิตรกรรมไทยในสมัยรัตนโกสินทร์ได้ชื่อว่ามี ความงดงาม เจริญสูงสุด มีการสร้างสรรค์งานจิตรกรรมไทยเป็นจำนวนมากและมีวิวัฒนาการคลี่คลายไปมากที่สุด และมีการอนุรักษ์รูปแบบจิตรกรรมไทยที่เป็นเอกลักษณ์เด่นชัด ตามแบบศิลปะอยุธยามาตั้งแต่สมัยรัชกาลที่ 1 ซึ่งมีหลักฐานปรากฏให้เห็น ได้แก่ จิตรกรรมฝาผนังพระที่นั่งพุทไธสวรรย์ สมเด็จพระบวรราชเจ้ามหาสุรสิงหนาทโปรดให้เขียนขึ้นราว พ.ศ.2338 – 2534 นับเป็นงานจิตรกรรมที่เก่าแก่และมีค่าของศิลปะรัตนโกสินทร์ มีการจัดวางเส้น สี และองค์ประกอบได้สัดส่วน เน้นกฎเกณฑ์ทางศิลปะได้ถูกต้อง โครงสร้างของภาพ แบ่งเขียนเป็น 2 ส่วน ส่วนบนเหนือกรอบประตู และหน้าต่างเขียนเป็นภาพเทพชุมนุมทั้ง 4 ด้าน ผนังตอนล่างระหว่างช่องหน้าต่าง เขียนภาพพุทธประวัติ รวมทั้งสิ้น 32 ภาพด้วยกัน

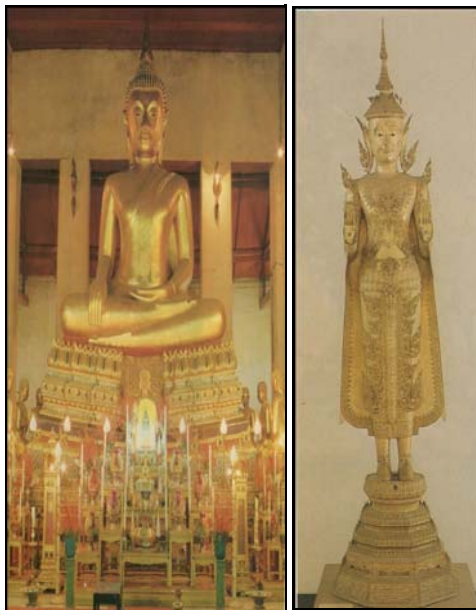
นอกจากนี้ยังมีการเขียนภาพจิตรกรรมฝาผนังที่ใช้สีพื้นเป็นสีอ่อนตามแบบอยุธยา ในผลงานจิตรกรรมฝาผนังวัดคูสิดาราม วรวิหาร กรุงเทพมหานคร



ภาพ“พระพุทธประวัติ” ตอนพระ
พุทธเจ้าเสด็จ ลงจากดาวดึงส์

จิตรกรรมฝาผนัง พระที่นั่งพุทไธสวรรย์

งานประติมากรรม ได้แก่ พระประธานในพระอุโบสถวัดมหาธาตุยุวราชรังสฤษฎิ์ กรุงเทพมหานคร ซึ่งเป็นพระพุทธรูปปางมารวิชัย สร้างในรัชกาลที่ 1 และพระพุทธรูปทรงเครื่องประทับยืน พิพิธภัณฑสถานแห่งชาติ สร้างในสมัยรัชกาลที่ 3 มีลักษณะคล้ายคลึงกับศิลปะอยุธยาตอนปลาย



1. พระพุทธรูปปางมารวิชัย
พระประธานในพระอุโบสถ
วัดมหาธาตุยุวราชรังสฤษฎิ์
2. พระพุทธรูปทรงเครื่อง
ประทับยืน
ศิลปรัตนโกสินทร์อิทธิพล
ศิลปะอยุธยา

พระสยามเทวาธิราช

พระบาทสมเด็จพระจอมเกล้าเจ้าอยู่หัวทรงพิจารณาเห็นว่า ประเทศสยามสามารถผ่านพ้นวิกฤตมาได้หลายครั้ง คงจะมีเทพดาองค์ใดองค์หนึ่งคอยพิทักษ์รักษาอยู่ จึงโปรดเกล้าฯ ให้สร้างรูปสมมุติของเทพดาขึ้นสักการบูชา และทรงพระราชทานนามว่า “พระสยามเทวาธิราช” เป็นที่เคารพสักการะโดยสร้างเป็นเทวรูปยืนสวมมงกุฎ พระหัตถ์ขวาทรงพระแสงขรรค์ พระหัตถ์ซ้ายยกขึ้นเสมอพระอุระในท่าประทานพร ประดับตกแต่งพระวรกายงดงาม คล้ายกับพระพุทธรูปทรงเครื่องของอยุธยา



พระสยามเทวาธิราช

ประดิษฐานอยู่ในพระวิมาน ภายในพระที่นั่งไพศาลทักษิณ

งานสถาปัตยกรรม การสร้างวัดในสมัยรัตนโกสินทร์รูปแบบคล้ายคลึงกับอยุธยา ได้แก่ วัดพระศรีรัตนศาสดาราม หรือ “วัดพระแก้ว” กรุงเทพมหานคร ซึ่งสร้างคล้ายวัดพระศรีสรรเพชญ์ จังหวัดพระนครศรีอยุธยา นอกจากนี้ยังมีการสร้างวัดขึ้นกลางพระนคร มีชื่อว่า “วัดพระใหญ่” หรือวัดสุทัศน์เทพวราราม เพื่อให้มีขนาดสูงกว่าวัดพนัญเชิงวรวิหาร จังหวัดพระนครศรีอยุธยา เหตุที่มีชื่อเรียกในสมัยแรกว่า วัดพระใหญ่ เนื่องจากในตอนปลายรัชกาลที่ 1 มีพระบรมราชโองการให้อัญเชิญพระพุทธรูปหล่อองค์ใหญ่ที่สุดในเมืองไทย คือ “พระศรีศากยมุนี” จากพระวิหารหลวง วัดมหาธาตุ เมืองสุโขทัย



วัดพระศรีรัตนศาสดาราม
หรือ “วัดพระแก้ว”
วัดในพระราชวัง



วัดพระศรีสรรเพชญ์
วัดในพระราชวัง

ภาพเปรียบเทียบสถาปัตยกรรมรัตนโกสินทร์กับอยุธยา



วัดสุทัศนเทพวราราม
วัดกลางพระนคร
สมัยรัตนโกสินทร์

วัดพนัญเชิงวรวิหาร
วัดกลางพระนคร



4.2 ศิลปะรัตนโกสินทร์อิทธิพลศิลปะจีน

ในสมัยรัตนโกสินทร์ ไทยมีการติดต่อกับประเทศจีนมากขึ้น การสร้างสรรค์งานศิลปกรรมจึงได้รับอิทธิพลจากศิลปะจีนทั้งทางตรงและทางอ้อม ดังนี้

งานจิตรกรรม ในสมัยรัชกาลที่ 2 รูปแบบงานจิตรกรรมที่ได้รับอิทธิพลจากจีน ปรากฏที่พระอุโบสถวัดราชโอรสาราม กรุงเทพมหานคร ซึ่งเขียนโดยช่างจีน เทคนิคลงยาแบบจีนแท้ ลายเครือเถาไม่กระหัดเป็นอันเดียวกัน และมีการใช้ลายดอกพุดตาน ดอกท้อและใบ



งานจิตรกรรมในโบสถ์
วัดราชโอรสาราม
กรุงเทพมหานคร
ที่ได้รับอิทธิพลจาก
ศิลปะจีน



งานประติมากรรม ได้แก่ ประติมากรรมกระเบื้องเคลือบสี แบบศิลปะจีนบนหน้าบันพระอุโบสถ วัดราชโอรสาราม กรุงเทพมหานคร ซึ่งสร้างขึ้นในสมัยรัชกาลที่ 2 นอกจากนี้ยังมีการสร้างบานประตูสลักไม้แบบศิลปะจีน ที่พระอุโบสถวัดนางชีโชติการาม ในสมัยรัชกาลที่ 3 และมีการตกแต่งอาคารสถาปัตยกรรมด้วยงานประติมากรรมแกะสลักหินแบบจีน จำนวนมากภายในวัดพระศรีรัตนศาสดาราม วัดพระเชตุพนวิมลมังคลาราม วัดบวรนิเวศวิหาร และวัดสุทัศน์เทพวราราม กรุงเทพมหานคร



งานสถาปัตยกรรม นอกจากงานจิตรกรรมและประติมากรรมแล้ว งานสถาปัตยกรรมสมัยรัตนโกสินทร์ก็ได้รับอิทธิพลจากศิลปะจีนด้วย นั่นก็คือมีการผสมผสานศิลปะไทย และศิลปะจีนเข้าด้วยกัน ในการสร้างวัดที่ไม่มีช่อฟ้า ใบระกา หางหงส์ บัวหัวเสา กันทวย ฯลฯ ซึ่งสมเด็จพระเจ้าบรมวงศ์เธอเจ้าฟ้ากรมพระยานริศรานุวัดติวงศ์ ทรงเรียกสถาปัตยกรรมแบบนี้ว่า “วัดนอกอย่าง” เช่น วัดราชโอรสาราม และวัดเทพธิดาราม กรุงเทพมหานคร เป็นต้น ส่วนวัดที่สร้างแบบไทย เรียกว่า “วัดในอย่าง”



พระอุโบสถวัดเทพธิดาราม กรุงเทพมหานคร
ได้รับอิทธิพลจากศิลปะจีน

4.3 ศิลปะรัตนโกสินทร์อิทธิพลศิลปะตะวันตก

งานจิตรกรรม ผลงานจิตรกรรมฝาผนังแบบคตินิยมของไทยมีเอกลักษณ์ที่โดดเด่น คือ เป็นภาพมีลักษณะแบน 2 มิติ เน้นความงามอ่อนช้อยของเส้น และสี ไม่นิยมแสดงแสงเงาแบบเหมือนจริง แต่ในสมัยรัตนโกสินทร์มีจิตรกรไทยเป็นพระภิกษุฝีมือชั้นเยี่ยมแห่งวัดราชบูรณะ ชื่อ พระอาจารย์อิน หรือ “ขรัวอินโข่ง” ซึ่งมีชื่อเสียงในการเขียนภาพจิตรกรรมฝาผนังในรัชกาลที่ 4 ได้พัฒนารูปแบบของจิตรกรรมไทย เป็นภาพลักษณะ 3 มิติ แสดงความตื้นลึก มีแสงเงาเหมือนจริงแบบตะวันตก ดังนั้นขรัวอินโข่งจึงได้ชื่อว่า เป็นบิดาแห่งงานจิตรกรรมไทยในแนวใหม่ที่ได้รับอิทธิพลจากศิลปะตะวันตก แต่ก็ยังคงเอกลักษณ์ในการใช้เส้นที่อ่อนช้อยงดงาม ภาพคนยังเป็น 2 มิติ และมีบรรยากาศแห่งความเป็นไทย



งานประติมากรรม คตินิยมดั้งเดิมของไทย ในการสร้างสรรค์งานประติมากรรมไม่นิยมสร้างรูปคนเหมือนเป็นรูปเคารพ แต่เมื่อสมัยรัตนโกสินทร์ ไทยต้องติดต่อสร้างสัมพันธไมตรีและค้าขายกับประเทศตะวันตก เช่น เป็นต้น จึงได้รับวิทยาการสมัยใหม่โดยเฉพาะคตินิยมในการปั้น แกะสลัก ภาพคนเหมือน ที่มีสัดส่วนและกล้ามเนื้อเหมือนจริง โดยมีรูปแบบงานประติมากรรม 2 ลักษณะ ได้แก่ ลักษณะผสมผสานระหว่างศิลปะไทยกับศิลปะตะวันตก และลักษณะเป็นศิลปะตะวันตกล้วน หรือที่เรียกว่า “ศิลปะสากล”

งานประติมากรรมที่ผสมผสานระหว่างศิลปะไทยกับศิลปะตะวันตก ได้แก่ รูปปั้นสมเด็จพระพุทธโฆษาจารย์ ขนาดเท่าคนจริง ซึ่งรัชกาลที่ 3 ทรงพระกรุณาโปรดเกล้าฯให้หล่อรูปท่านไว้สักการบูชา ประดิษฐานอยู่ ณ วัดโมลีโลกยาราม กรุงเทพมหานคร ซึ่งมีรูปแบบคล้ายพระพุทธรูปกับรูปคนเหมือน และรูปปั้นพระอภัยมณี ขนาดเท่าคนจริงหล่อด้วยโลหะรมดำ ปั้นโดยไกรสร ศรีสุวรรณ ซึ่งผสมผสานระหว่างความอ่อนช้อยงดงามและกลมกลื่นของทรวดทรงและลวดลายไทย กับลักษณะที่เป็นคนจริงแบบตะวันตก เป็นต้น



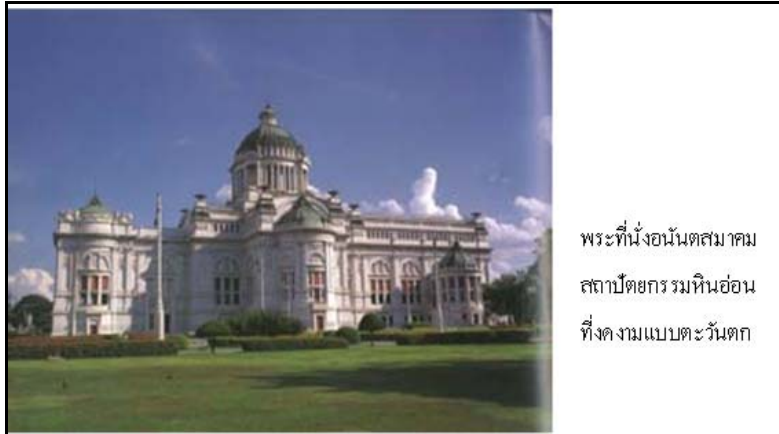
งานประติมากรรมที่เป็นศิลปะตะวันตกหรือศิลปะสากล ได้แก่ รูปปั้นพระบรมรูปของพระมหากษัตริย์ไทยในสมัยรัตนโกสินทร์ ภายในปราสาทพระเทพบิดร วัดพระศรีรัตนศาสดาราม กรุงเทพมหานคร อนุสาวรีย์พระบาทสมเด็จพระจุลจอมเกล้าเจ้าอยู่หัว พระบรมรูปทรงม้า ขนาดสองเท่าของคนจริงปั้นและหล่อในประเทศฝรั่งเศส ประดิษฐาน ณ ลานหน้าพระที่นั่งอนันตสมาคม เมื่อปี 2450 เป็นต้น



งานสถาปัตยกรรม ศิลปะที่ได้รับอิทธิพลจากศิลปะตะวันตก เช่น พระที่นั่งจักรีมหาปราสาท พระที่นั่งพุทไธสวรรย์ ในพระบรมมหาราชวัง พระที่นั่งอนันตสมาคม กรุงเทพมหานคร และพระนครคีรี พระราชวังบนเขามหาสวรรค์ จังหวัดเพชรบุรี เป็นต้น



พระที่นั่งจักรีมหาปราสาท ที่มีรูปแบบผสมผสานระหว่างแบบศิลปะไทยคือส่วนของหลังคาทรงมณฑปย่อมุมไม้สิบสองที่งดงามกับศิลปะตะวันตกคือส่วนของอาคารบานประตูหน้าต่างโค้งกลม ซึ่งได้รับการขนานนามว่า “ฝรั่งสวมชฎา”




พระที่นั่งอนันตสมาคม
สถาปัตยกรรมหินอ่อน
ที่งดงามแบบตะวันตก



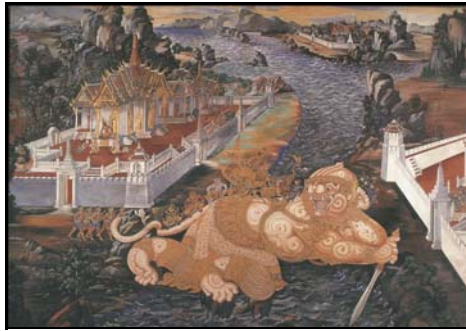
พระนครคีรี พระราชวังบนเขามหาสวรรค์ จังหวัดเพชรบุรี
ที่ได้รับอิทธิพลจาก ศิลปะตะวันตก

4.4 ศิลปะรัตนโกสินทร์แท้

ดังที่กล่าวมาแล้วในสมัยรัตนโกสินทร์ตอนต้น (รัชกาลที่ 1 -3) งานศิลปกรรมส่วนใหญ่ได้พยายามถ่ายทอดลักษณะแบบอย่างจากอยุธยา แต่อย่างไรก็ตามงานศิลปะรัตนโกสินทร์แท้ ที่เกิดจากการสร้างสรรค์ของช่างไทยและเป็นเอกลักษณ์ของรัตนโกสินทร์โดยเฉพาะ ก็มีอยู่มากไม่น้อย ดังนี้

งานจิตรกรรม ผลงานศิลปะรัตนโกสินทร์ ด้านงานจิตรกรรมได้มีวิวัฒนาการต่อเนื่องอย่างเห็นได้ชัด นับตั้งแต่การอนุรักษ์สืบทอดจิตรกรรมไทยประเพณีตามคตินิยมในสมัยรัชกาล 1 – 3 การพัฒนารูปแบบมาเป็นการเน้นระยะใกล้และแสงเงา แบบตะวันตกโดยขรัวอินโข่งในสมัยรัชกาลที่ 4 และงานจิตรกรรมฝาผนังไทยในการเขียนภาพเล่าเรื่องรามเกียรติ์บนผนังพระระเบียงวัดพระศรีรัตนศาสดา ประจำผนังละ 1 ภาพ เป็นจำนวนทั้งสิ้น 178 ภาพ เขียนขึ้นในสมัยรัชกาลที่ 7 ซึ่งถือว่าเป็นงานจิตรกรรมไทยที่มีความโดดเด่นที่สุดในสมัยรัตนโกสินทร์ นอกจากนี้การคลี่คลายรูปแบบของงานจิตรกรรมไทย ได้พัฒนามาถึงการเขียนภาพประกอบวรรณคดีมากขึ้น จนคนไทยส่วนใหญ่รู้จักกับจิตรกรผู้เขียนภาพประกอบเรื่องที่มีชื่อเสียงคือ “**ครูเหม เวชกร** ” ได้เขียนภาพประกอบวรรณคดีไทยในแนว

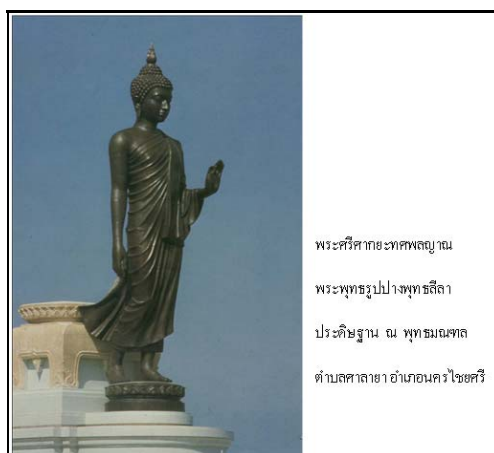
แบบเหมือนจริง โดยสะท้อนชีวิตความเป็นอยู่แบบไทยได้จับใจผู้อ่านและผู้ชมเป็นอย่างยิ่ง



ภาพรามเกียรติ์ ตอนหนุมานทอดตนเป็นสะพานให้กองทัพพระพรตข้ามมหาสมุทรกลับกรุงศรีอยุธยา จิตรกรรมฝาผนังห้องที่ 154 พระระเบียงวัดพระศรีรัตนศาสดาราม ผลงานของ สวงษ์ ทิมอุดม เมื่อปี 2473

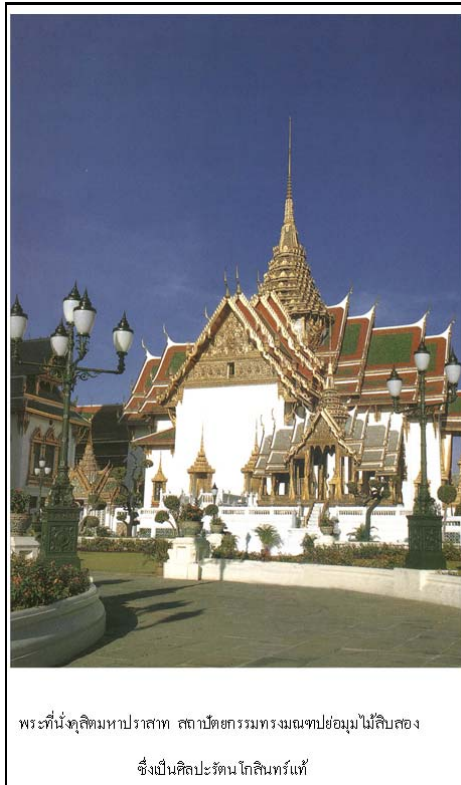


แม้ว่างานประติมากรรมสมัยรัตนโกสินทร์ที่มีความอ่อนช้อยงดงาม ซึ่งส่วนใหญ่จะได้ต้นแบบมาจากศิลปะสุโขทัย โดยเฉพาะที่ขุดพระเศียรเป็นเปลวเพลิง แต่ก็ได้พัฒนาเป็นรูปแบบศิลปะรัตนโกสินทร์เต็มตัว เมื่อมีสร้างสรรคงานประติมากรรม พระศรีศากยะทศพลญาณ เป็นพระพุทธรูปปางพุทธลีลาที่งดงามยิ่ง ประดิษฐาน ณ พุทธมณฑล ตำบลศาลาया อำเภอนครไชยศรี จังหวัดนครปฐม ออกแบบโดยศาสตราจารย์ศิลป์ พีระศรี เมื่อปี 2525



งานสถาปัตยกรรม ลักษณะของสถาปัตยกรรมรัตนโกสินทร์ที่มีความเป็นเอกลักษณ์ กล่าวคือ สถาปัตยกรรมที่มีส่วนยอดของหลังคาเป็นรูปทรงมณฑปต่อมุมไม้สิบสอง ซึ่งมีความสง่างาม ได้แก่ พระที่นั่งดุสิตมหาปราสาท ชุมประตู่และมณฑปวัดพระศรีรัตนศาสดาราม วัดพระเชตุพนวิมลมังคลาราม เป็นต้น และส่วนยอดของหลังคาที่เป็นทรงมงกุฎ ได้แก่ พระวิหารยอดในวัดพระศรีรัตนศาสดาราม และวัด

อรุณราชวราราม ซึ่งเป็นลักษณะเฉพาะของศิลปะรัตน โกสินทร์ ไม่มีในสมัยอื่น



สื่อการเรียนรู้ Online
เรื่องการอนุรักษ์ศิลปะวัฒนธรรมไทย

ที่มา : http://prawpimon.com/slide_ppt/pslide7.swf

งานทัศนศิลป์รูปแบบตะวันตก

ประวัติความเป็นมาของศิลปะตะวันตกหรือศิลปะสากล

ศิลปะตะวันตก เป็นศิลปะของกลุ่มประเทศในทวีปยุโรปและอเมริกา มีรากฐานมาจากศิลปะอียิปต์และกรีก เป็นศิลปะและวัฒนธรรมยุคโบราณของโลกและพัฒนาขึ้นมาเป็นต้นแบบของศิลปะสากลในปัจจุบัน

คุณค่าของศิลปะสากลที่มีต่อมวลมนุษย์

การเรียนรู้ประวัติศาสตร์ศิลปะ ช่วยให้เราทราบประวัติความเป็นมาและวิวัฒนาการตั้งแต่ยุคก่อนประวัติศาสตร์จนถึงปัจจุบัน เราได้ศึกษาแบบอย่างงานศิลปะสากลถึงเทคนิคการสร้างสรรค์ ความเปลี่ยนแปลงรูปแบบของแต่ละยุค ช่วยให้เราเกิดความซาบซึ้งในคุณค่าของงานศิลปะสากลมีความภาคภูมิใจในมรดกทางวัฒนธรรมของมนุษยชาติ

การเรียนรู้ศิลปะสากลในปัจจุบันเป็นการเรียนรู้อย่างอิสระกว้างขวางและไร้ข้อจำกัด การเรียนรู้ดังกล่าวมิได้ผูกขาดอยู่กับศิลปินหรือนักวิชาการทางศิลปะเท่านั้น หากแต่เป็นศิลปะของทุกคน ศิลปะเป็นสิ่งที่ผูกพันกับชีวิตของคนเราตลอดเวลา อาจกล่าวได้ว่าสิ่งทั้งหลายทั้งปวงที่มนุษย์สร้างขึ้น ล้วนมีความเป็นศิลปะทั้งสิ้น เพราะการสร้างสรรค์จะเริ่มต้นด้วยการออกแบบที่แฝงด้วยความงามทางศิลปะอยู่ในสิ่งนั้น ๆ ด้วยเสมอ



เส้นทางการสร้างสรรค์งานศิลปะสากลยุคก่อนประวัติศาสตร์จนถึงปัจจุบัน

ศิลปะสากล แบ่งตามยุคสมัยเป็น 2 พวกใหญ่ ๆ คือ ยุคก่อนประวัติศาสตร์และยุคประวัติศาสตร์

ยุคก่อนประวัติศาสตร์ หมายถึง ก่อนที่มนุษย์รู้จักบันทึกเป็นลายลักษณ์อักษร

ยุคประวัติศาสตร์ หมายถึง ภายหลังจากที่มนุษย์รู้จักบันทึกเป็นลายลักษณ์อักษรแล้ว ประวัติศาสตร์ศิลปะตะวันตก แบ่งได้เป็น 4 ยุค ดังนี้

1. ยุคก่อนประวัติศาสตร์ (PRE – HISTORIC)
2. ยุคประวัติศาสตร์ (HISTORIC ART)
3. ยุคกลาง (MIDDLE AGE)
4. ยุคใหม่ (MODERN AGE)

1. ยุคก่อนประวัติศาสตร์ (PRE – HISTORIC : ประมาณ 40000-4000 ปีก่อน ค.ศ.)

ศิลปะยุคก่อนประวัติศาสตร์ เริ่มโดยศิลปินเผ่าโครมันยอง (CRO – MAGNON) ซึ่งเป็นมนุษย์เผ่าแรกที่รู้จักถ่ายทอด

ประสบการณ์ในชีวิตจริงเป็นผลงานทางศิลปะบนผนัง **ถ้ำอัลตามิรา (ALTAMIRA)** [14] ในประเทศสเปนและถ้ำลาสโกซ์ (LASCAUX) ในประเทศฝรั่งเศส



นักโบราณคดีสันนิษฐานว่า ศิลปะยุคก่อนประวัติศาสตร์เกี่ยวกับการแสดงออกทางอภินิหารที่สำคัญ 3 ประการ คือ

1. อภินิหารเกี่ยวกับความตาย (DEATH MAGIC)

- 2. อภินิหารเกี่ยวกับความอุดมสมบูรณ์ (FERTILITY MAGIC)
- 3. อภินิหารเกี่ยวกับความสำนึกบาป (PROPITIATION MAGIC)



ประติมากรรมวิมลแห่งวิลเลนดอร์ฟ
แสดงให้เห็นถึงอภินิหารขอความอุดม
สมบูรณ์ อายุประมาณ 24500 – 19500 ปี
ก่อนคริสตกาล อยู่ในพิพิธภัณฑ์
ประวัติศาสตร์ธรรมชาติกรุงเวียนนา

ภาพมัมมี่ที่แสดงถึงอภินิหารเกี่ยวกับ
ความตาย อายุประมาณ 1,200 ปี ก่อนคริสต
ศักราช

ศิลปะก่อนประวัติศาสตร์ แบ่งออกอย่างกว้าง ๆ ได้ 2 ยุค ดังนี้

- 1. ยุคหิน (STONE AGE)
- 2. ยุคโลหะ (METAL AGE)

- ยุคหิน (STONE AGE)

ยุคหินมีอายุประมาณ 2000 – 7000 ปี ก่อนคริสตกาล มนุษย์ยุคนี้อาศัยอยู่ในถ้ำดำรงชีวิตอยู่ด้วยการล่าสัตว์ อาวุธและเครื่องมือเครื่องใช้ ส่วนใหญ่ทำด้วยหิน กระดูกและเขาสัตว์



จิตรกรรม เน้นการเขียนภาพบนผนังถ้ำ เขียนสีและขีดขีดเป็นรูปสัตว์ต่าง ๆ แสดงให้เห็นถึงการถ่ายทอดประสบการณ์ในชีวิตประจำวัน มีเทคนิคและวิธีการที่หลากหลาย เช่น การเซาะเป็นร่อง โดยพิจารณาความสูงต่ำของผนังถ้ำแล้วใช้สีอัดในร่องนั้น บางแห่งทาศด้วยไขสัตว์ก่อนแล้วใช้สีผงพันทับลงไป เพื่อให้ภาพมีความคงทน เป็นต้น



ภาพนายพรานกำลังล่าสัตว์ในถ้ำ Cueva de la java
อายุประมาณ 6,000ปี ก่อนคริสตกาล ประเทศสเปน

ประติมากรรม งานประติมากรรมยุคหินนี้ ยังมีผู้สร้างสรรค์น้อย ที่เป็นเป็นผลงานที่โดดเด่น ได้แก่ ประติมากรรมวินัสแห่งวิลเลนคอร์ฟ ประติมากรรมรูปแกะสลักจากเขากวางเรนเดียร์ เป็นรูปวัวไบซัน รูปแกะสลักผู้หญิงทำจากงาช้าง และรูปแกะสลักรูปสตรีเปลือยในยุคก่อนประวัติศาสตร์



สถาปัตยกรรม งานสถาปัตยกรรมในยุคนี้เป็นงานแสดงโครงสร้างทางสถาปัตยกรรม แบบวงพาดระบบเสาและคานที่เรียกว่า **สโตนเฮนจ์ (STONEHENGE)**   [5] แสดงให้เห็นถึงความคิดสร้างสรรค์ทางสถาปัตยกรรมแบบง่าย ๆ ซึ่งให้อิทธิพลต่อการก่อสร้างในยุคหลัง ๆ เป็นอย่างมาก



- ยุคโลหะ (METAL AGE)

ศิลปะในยุคโลหะมีอายุประมาณ 4000 ปี ก่อนคริสตกาล เป็นช่วงที่มีการเปลี่ยนแปลง แสวงหาทางเลือกในการสร้างเครื่องมือ เครื่องใช้ที่มีความคงทนถาวรมากกว่ายุคหิน โดยการหลอมโลหะเป็นอาวุธ เครื่องมือ เครื่องใช้และเครื่องประดับ


จิตรกรรม ตั้งแต่รอยต่อยุคหินเป็นต้นมา ไม่มีการพัฒนาการเขียนภาพจิตรกรรม ประเภทงานวิจิตรศิลป์ ส่วนใหญ่หันมาสร้างงานจิตรกรรมประเภทตกแต่ง

ประติมากรรม งานประติมากรรมยังไม่มีการเปลี่ยนแหล่งรูปแบบเดิม มีเพียงการเปลี่ยนแปลงวัสดุจากหินเป็นโลหะเท่านั้น

สถาปัตยกรรม นอกจากงานสถาปัตยกรรมที่แสดงโครงสร้างแบบวงพาดในยุคหินแล้ว ในยุคโลหะไม่ปรากฏเป็นหลักฐานว่าได้สร้างสร้างสรรค์งานสถาปัตยกรรมที่โดดเด่นขึ้นมาอีกเลย

2. ยุคประวัติศาสตร์ เป็นยุคเริ่มต้นของยุคโบราณ

2.1 ศิลปะอียิปต์ (EGYPTIAN ART)

ศิลปะและอารยธรรมของอียิปต์ เกิดขึ้นเมื่อประมาณ 4000 ปี ก่อนคริสตกาล ก่อนที่จะมีราชวงศ์เกิดขึ้น ประวัติศาสตร์อันยาวนานนี้ได้เกิดอารยธรรมความเจริญด้านต่าง ๆ อย่างมากมาย ชาวอียิปต์ได้สร้างนครใหญ่ ๆ สร้างถาวรวัตถุและจารึกเรื่องราวต่าง ๆ ไว้เป็นจำนวนมาก แต่ต่อมา อียิปต์เริ่มเสื่อมลงประมาณ 1,000 ปี ก่อนคริสตกาล 661 ปีก่อนคริสตกาล **อัชซีเรีย**  เข้าครอบครอง 333 ปีก่อนคริสตกาล ชาวกรีกเข้าครอบครอง ในที่สุดอียิปต์ก็ถูกโรมันครอบครองในต้นคริสต์ศตวรรษที่ 1

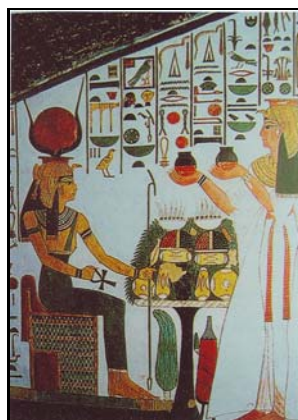


ปิระมิด สัญลักษณ์ของอียิปต์

อียิปต์ปกครองโดยกษัตริย์ ฟาโรห์ (PHARAOH) ชาวอียิปต์นับถือและสักการะกษัตริย์ฟาโรห์เสมือนเทพเจ้าองค์หนึ่ง ที่จะช่วยปกป้องและคุ้มครองพวกตน ดังนั้นฟาโรห์จึงมีฐานะเป็นกษัตริย์และเทพเจ้าในเวลาเดียวกัน

ชาวอียิปต์มีความเชื่อว่า คนที่ตายไปแล้ววิญญาณจะต้องลอยออกจากตัวชั่วคราวแล้วจะกลับมาสู่ร่างเดิม ฉะนั้นชาวอียิปต์จึงมีวิธีการร่างเดิมของผู้ตายไม่ให้น่าเบื่อ โดยการอาบน้ำที่เรียกว่า มัมมี่


จิตรกรรม ส่วนใหญ่เป็นจิตรกรรมตกแต่งวิหาร ผนังคูหาที่เก็บศพ ภาพผนังห้องภายในปิรามิด ลักษณะของภาพจิตรกรรมอียิปต์เป็นลักษณะศิลปะแบบเริ่มแรก (PRIMARY ART) เช่น ภาพคน สัตว์ แสดงด้านข้างเขียนตามด้านหน้า ลำตัวด้านหน้า เท้าด้านข้าง (ดูภาพประกอบ)

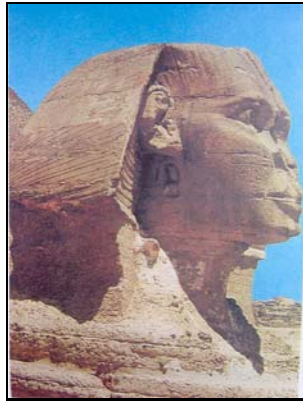


ประติมากรรม งานประติมากรรมอียิปต์มีทั้งภาพลอยตัวภาพนูนสูง นูนต่ำและภาพแกะสลักลงไปในพื้นที่ เป็นประติมากรรมตกแต่งอยู่ตามวิหารและห้องเก็บศพภายในปิรามิด ตลอดจนฝาโลงเก็บศพอาบน้ำ งานประติมากรรมบางชิ้นมีขนาดใหญ่่มาก จนอาจจัดเข้าไว้ในจำพวกงานก่อสร้าง เช่น รูปสลิงค์ (SPHINX) แห่งกิเซห์ เป็นต้น

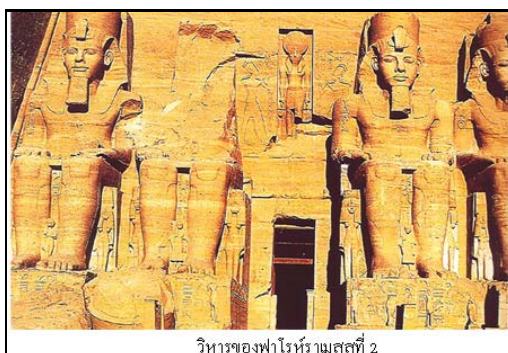
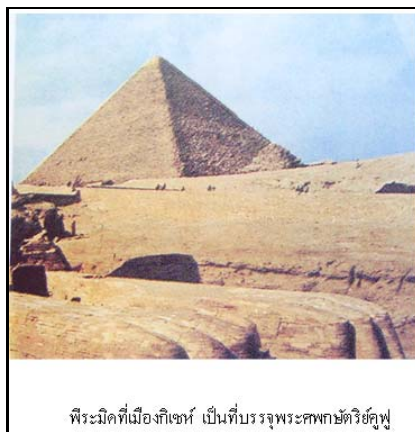
สฟิงค์ (SPHINX) ประติมากรรมลอยตัว เป็นรูปสี่ระยะคนขนาดมหึมา ศิลปะอียิปต์ยุคก่อนประวัติศาสตร์ 2500 ปี ก่อนคริสตกาล
ปัจจุบันอยู่ที่ประเทศอียิปต์

สถาปัตยกรรม ลักษณะของงานสถาปัตยกรรมอียิปต์ มีความทึบตันมั่นคง แข็งแรง มีความทนทานอยู่ได้เป็นหมื่นปี มี 2
ลักษณะ ดังนี้

1. **ที่เก็บศพ** ที่เก็บศพของชาวอียิปต์ในระยะแรก ๆ เรียกว่า **มาสตาบ่า (MASTABA)**  ต่อมาได้วิวัฒนาการมาเป็นพีระมิด (PYRAMID) ในปัจจุบันมีพีระมิดขนาดใหญ่เหลืออยู่ในอียิปต์ประมาณ 70 องค์ องค์ใหญ่และมีชื่อเสียงที่สุด คือ พีระมิดแห่งกิเซห์ (GIZEH) เป็นที่บรรจุพระศพกษัตริย์คูฟู (KHUFU) ภายในผนังห้องพีระมิดตกแต่งด้วยภาพจิตรกรรมภาพเขียนสีที่สวยงามทำให้ทราบถึงความเชื่อ วัฒนธรรมและขนบประเพณีของอียิปต์โบราณได้เป็นอย่างดี



2. **วิหาร** วิหารหรือเทวสถานเป็นที่ประดิษฐานเทวรูป หรือเป็นที่ลี้ภัยของเทพเจ้า สร้างด้วยหินมีขนาดใหญ่โตมาก มองจากด้านหน้าของวิหารจะเห็นหอสถูปคล้ายปราสาทที่แข็งแรง เรียกว่าพิโลน ทำเป็นชั้นลดหลั่นกันไป คล้ายอาคาร ที่ติดต่อกัน ชั้นสูงอยู่หน้า ชั้นต่ำอยู่หลัง ภายในวิหารแบ่งเป็นห้อง ๆ ใช้เป็นที่ประชุมบูชาเทพเจ้า ภายในวิหารเรียงรายด้วยเสาต้นใหญ่ ๆ ซึ่งเป็นเครื่องค้ำยันส่วนบนให้ความแข็งแรง คงทน ถาวร วิหารที่มีชื่อเสียงคือ วิหารคาร์นัค (KARNAK) วิหารเอ็ดฟู (EDFU) และวิหารลักซอร์ (LUXOR) วิหารของฟาโรห์รามเสสที่ 2





2.2 ศิลปะอัสซีเรียน ประมาณ 900 ปี ก่อนคริสตกาล

จิตรกรรม ชาวอัสซีเรียนเป็นชนเผ่าแรกที่เข้าครอบครองอียิปต์ เมื่ออียิปต์เริ่มเสื่อมลงในช่วง 661 ปี ก่อน คริสต์ศานางานจิตรกรรมอัสซีเรียนส่วนใหญ่เป็นภาพวาดประดับตกแต่งภายในอาคาร

ประติมากรรม ศิลปะงานแกะสลักที่มีชื่อเสียงของอัสซีเรียนเป็นรูปสิงโตกำลังกัดเด็กหนุ่ม ปัจจุบันอยู่ในพิพิธภัณฑ์บริติช



[6] กรุงลอนดอน ประเทศอังกฤษ งานประติมากรรมอีกชิ้นหนึ่งเป็นประติมากรรมลอยตัว ดัดตั้งทางเข้าพระราชวังเป็นรูปสิงโตมีปีก มีขนาดใหญ่มาก

สถาปัตยกรรม งานสถาปัตยกรรมของอัสซีเรียนส่วนใหญ่เป็นอาคารก่ออิฐเป็นโครงสร้างหลัก เป็นรูปโค้งรับน้ำหนักแล้วใช้อิฐและหินก่อเป็นกำแพง ตกแต่งภายในด้วยภาพจิตรกรรมและกระเบื้องเคลือบเป็น รูปสัตว์

2.3 ศิลปะกรีก (GREEK ART)

ศิลปะกรีก หมายถึงศิลปะของประเทศกรีซ (GREECE) และดินแดนต่างๆ ภายใต้อิทธิพลของกรีก ชาวกรีกเรียกตนเองว่าเฮลเลน (HELLENE) ดังนั้น คำว่า HELLENIC ART หมายถึงศิลปะกรีกนั่นเอง

ชาวกรีกเป็นมนุษย์เผ่าพันธุ์อินโด-ยูโรเปียนที่อพยพลงสู่แหลมบอลข่าน ได้ตั้งหลักที่ประเทศกรีซในปัจจุบัน ประกอบด้วย 2 รัฐใหญ่ ที่สำคัญคือ เอเธนส์และสปาคา กรีกมีความเจริญทางด้านศิลปวิทยา อาทิต่างด้านวิทยาศาสตร์ อักษรศาสตร์ ปรัชญา และการปกครอง ศิลปกรรมกรีกมีความเจริญสูงสุดเป็นแบบฉบับในทางศิลปะของมนุษยชาติ ตั้งแต่ยุคโบราณจนถึงปัจจุบัน

จิตรกรรม ศิลปกรรมของกรีก ประเภทงานจิตรกรรมเป็นภาพลอยและภาพคนประดับตกแต่งแจกันและภาชนะเครื่องปั้นดินเผา การประดับหินสี (MOSAIC) เป็นภาพพระเจ้าอเล็กซานเดอร์มหาราช



ภาพพระเจ้าอเล็กซานเดอร์มหาราช

ภาพเขียนบนแจกันแสดงเรื่องราวชีวิต

อยู่ในพิพิธภัณฑ์เมืองเนเปิ้ลส์ อิตาลี

ของชาวกรีก อยู่ในพิพิธภัณฑ์เมืองเนเปิ้ลส์ อิตาลี

ประติมากรรม งานประติมากรรมของกรีก นิยมสร้างสรรค์แนวเหมือนจริง (REALISTIC) โดยเฉพาะงานประติมากรรมรูปคน ชาวกรีกถือว่าสรีระของคนมีความงดงามยิ่ง ชาวกรีกจึงนิยมสร้างประติมากรรมรูปคนเปลือยกายไว้มากมาย งานประติมากรรมลอยตัวที่มีชื่อเสียง ได้แก่รูปเทพเจ้าพอลโล (APOLLO) เทพีคิวีนัส (VENUS) รูปนักกีฬาไมรอน (MYRON) ประติมากรรมรูปเด็กหนุ่มเป็นรูปเปลือยที่มีส่วนสำคัญของสรีระ ตลอดจนการจั่ววางท่าทางได้อย่างงดงามยิ่ง

สถาปัตยกรรม งานสถาปัตยกรรมของกรีก มีความใหญ่โต มั่นคง แข็งแรง ทนทาน เป็นหมื่นปี งานสถาปัตยกรรมดังกล่าว ได้แก่ วิหาร สนามกีฬา หอประชุมและสถานที่แสดงอุปรากร วิหารที่มีชื่อเสียงที่สุดคือ วิหารพาร์เธนอน (PARTHENON) สร้างด้วยหินอ่อนสีขาว มีความงดงามอย่างไม่มีที่ติ แม้จะมีอายุมากกว่า 2000 ปีก็ตาม ภายในวิหารตกแต่งด้วยภาพแกะสลักอย่างวิจิตรพิสดาร

งานสถาปัตยกรรมของกรีก แบ่งตามลักษณะหัวเสา 3 แบบ ได้แก่ 1. แบบดอริก (DORIC) 2. แบบ ไอโอนิก (IONIC) 3. แบบคอรีนเทียน (CORINTHIAN)



2.4 ศิลปะโรมัน (ROMAN ART)

ศิลปะโรมัน คือศิลปะของอาณาจักรโรม และดินแดนในอาณานิคม ส่วนใหญ่ได้รับอิทธิพลจากศิลปะกรีก แต่จะเรียกได้ว่าชาวโรมันเพียงแต่ลอกเลียนศิลปะกรีกมาเท่านั้นเอง ส่วนแบบอย่างศิลปะโรมันนั้นเป็นการสร้างสรรค์งานประติมากรรมรูปเหมือนและประติมากรรมแบบนูนสูงและนูนต่ำเพิ่มขึ้นมา

จิตรกรรม ภาพจิตรกรรมโรมันส่วนใหญ่เป็นจิตรกรรมฝาผนังที่มีการเปลี่ยนแปลง และพัฒนาเป็นแบบทัศนียวิทยา (PERSPECTIVE) แสดงมิติความตื้นลึกระยะใกล้ไกลและความเหมือนจริง

ประติมากรรม ชาวโรมันมีแนวความคิดว่าผู้ครองอาณาจักรโรมันเป็นสมมติเทพ ศิลปินจึงมุ่งสร้างงานประติมากรรมเป็นรูปผู้ครองนครต่าง ๆ ไว้เป็นจำนวนมากให้แก่ประติมากรรมรูปคนเต็มตัว (FIGURE) และรูปคนเหมือนครึ่งตัว (PORTRAIT BUST) ผลงานเหล่านี้แสดงออกถึงฝีมือที่มีคุณภาพสูง มีลักษณะเหมือนจริงแสดงออกทางอารมณ์ที่มีสุนทรียภาพทั้งงดงาม ประติมากรรมแบบนูนของโรมัน เป็นรูปบรรยายเหตุการณ์ทางประวัติศาสตร์ที่มีคุณค่าทางความงาม ประติมากรรมประติมากรรมเหล่านี้ปรากฏอยู่บนประตูชัย (TRIUMPHAL) เสาหิน (COLUMN) และแท่นบูชาขนาดใหญ่

สถาปัตยกรรม งานสถาปัตยกรรมโรมัน เน้นความใหญ่โตมหึมา หูหระ สง่างามมีความมั่นคง แข็งแรง ทนทาน ชาวโรมันเป็นชาติแรกที่คิดค้นสร้างคอนกรีตได้ สามารถใช้คอนกรีตหล่อเป็นโครงสร้างรูปโดม ช่วยทำให้การก่อสร้างอาคารที่มีขนาดใหญ่ขึ้น สถาปัตยกรรมของโรมันที่มีชื่อเสียงได้แก่ วิหารแพนเธอน (PANTHEON) โคลอสเซียม (COLOSSEUM) เป็นสนามกีฬารูปกลมรีขนาดใหญ่มีมา จุคนดูได้ถึง 50,000 คน

นอกจากงานสถาปัตยกรรมดังกล่าวแล้ว ชาวโรมันยังสร้างสะพานโค้งข้ามแม่น้ำและระบบการส่งน้ำข้ามหุบเขาต่าง ๆ เป็นจำนวนมาก งานสถาปัตยกรรมที่มีชื่อเสียงและเป็นที่ยุติกันทั่วโลก คือ ประตูชัย (ARCH OF TRIUMPH) สร้างขึ้นเพื่อสรรเสริญและฉลองชัยของทหารโรมัน โดยสร้างเป็นประตูโค้งขนาดใหญ่ สำหรับให้ทหารเดินทัพผ่านเมื่อออกศึกสงคราม หรือหลังจากได้รับชัยชนะกลับมา ประดับด้วยภาพประติมากรรมนูนสูงอย่างวิจิตรงดงาม

3. ยุคกลาง (MIDDLE AGE : ประมาณ ค.ศ.300- ค.ศ.1300)

ยุคกลาง เป็นยุคที่มีความมั่นคงทางเศรษฐกิจและศิลปะวิทยา สร้างสรรค์ศิลปะที่เป็นแบบอย่างโดยเฉพาะ มีการก่อสร้างที่เกี่ยวข้องกับลัทธิศาสนาได้แก่ วัดคาทอลิก มีลักษณะแตกต่างกันออกไปของแต่ละท้องถิ่น สิ่งก่อสร้างจะมีขนาดเล็กลง นิยมสร้างด้วยหินและปูนด้วยอิฐ สร้างสุสานด้วยการเจาะหินหน้าผาเพื่อความแข็งแรงมั่นคงถาวร ศิลปะที่อยู่ในยุคกลาง ได้แก่ สุสานแบบเจาะหินหน้าผา ศิลปะยุคกลาง

3.1 ศิลปะโกธิก (GOTHIC ART)

3.2 ศิลปะสมัยฟื้นฟูศิลปวิทยา (RENAISSANCE ART)

3.3 ศิลปะบารอกและรอกโกโก (BAROQUE AND ROCOCO ART)

- ศิลปะโกธิก (GOTHIC ART)

ศิลปะโกธิก เน้นงานสถาปัตยกรรม แสดงเรื่องราวทางศาสนา แนวเหมือนจริง (REALISTIC ART) ไม่แสดงสัญลักษณ์เหมือนศิลปะยุคก่อน งานสถาปัตยกรรมมีโครงสร้างทรงสูงชะลูด มียอดหอคอกยรูปทรงแหลม ชุ่มประตุน้ำต่าง ๆ ช่องลมมีส่วนโค้งแปลก วิจิตรพิสดารมากกว่าศิลปะแบบใด ๆ

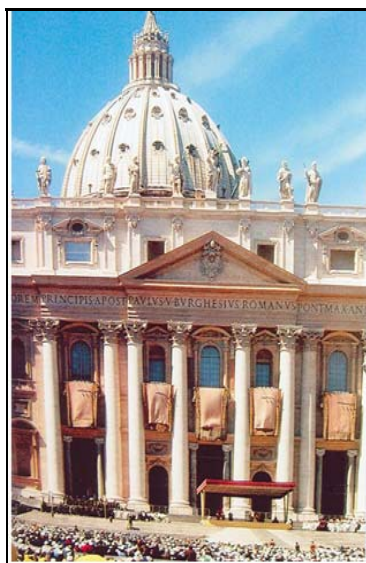
- ศิลปะสมัยฟื้นฟูศิลปวิทยา (RENAISSANCE ART)

คำว่า “เรอเนสซองส์” (RENAISSANCE) เป็นภาษาฝรั่งเศสมีความหมายว่า “การเกิดใหม่” คือการฟื้นฟูจิตวิญญาณของชาวกรีกและโรมัน ในช่วงนี้เองศิลปินได้นำเอาแบบอย่างศิลปะชั้นสูงในสมัยกรีกและโรมันมาสร้างสรรค์ได้อย่างอิสระ มีการก่อสร้างงานสถาปัตยกรรมแบบกรีกและโรมันเป็นจำนวนมาก ประตุน้ำต่างของอาคารมีจำนวนมากขึ้น ประดับตกแต่งภายในอาคารด้วยภาพจิตรกรรมและประติมากรรมอย่างงดงาม งานสถาปัตยกรรมที่ยิ่งใหญ่ในสมัยฟื้นฟูศิลปวิทยา ได้แก่ มหาวิหาร

เซนต์ปีเตอร์ (ST. PETER)



[7] ในกรุงโรม ประเทศอิตาลี เป็นศูนย์กลางของคริสต์ศาสนาโรมันคาทอลิก เป็นวิหารที่มีศิลปินผู้ออกแบบควบคุมงานก่อสร้างและลงมือตกแต่งด้วยตนเองต่อเนื่องถึง 4 คน เริ่มตั้งแต่ ค.ศ.1440 – ค.ศ.1680 เป็นระยะเวลา 240 ปี



ศิลปกรรมในสมัยฟื้นฟูศิลปวิทยา ศิลปินสร้างสรรค์งานในลักษณะเหมือนจริง (REALISTIC) เน้นความงามศิลปะแบบคลาสสิก (CLASSIC) ที่เจริญสูงสุด ซึ่งพัฒนาเป็นรูปแบบใหม่จากศิลปะกรีกและโรมัน ศิลปะสมัยฟื้นฟูได้สร้างสรรค์ ทฤษฎี หลักการและเทคนิคทางศิลปะขึ้นมาใหม่ ได้แก่ หลักองค์ประกอบศิลปะ (COMPOSITION) หลักกายวิภาค (ANATOMY) หลักการเขียนภาพทัศนียวิทยา (PERSPECTIVE DRAWING)

หลักการดังกล่าวทำให้ศิลปะมีความงามสัมพันธ์กันกับการมองเห็น มีดุลยภาพ ใช้เทคนิคการเน้นสีแสงเงาให้เกิดมิติ มีระยะใกล้ไกล ตื้นลึก มีความกลมกลืนและตัดกัน ทำให้เกิดคุณค่าทางความงามสูงสุด ศิลปินที่สำคัญในสมัยฟื้นฟูศิลปวิทยาที่สร้างสรรค์งานศิลปะไว้เป็นอมตะ เป็นที่รู้จักและมีชื่อเสียงไปทั่วโลกได้แก่

ไมเคิล แองเจโล (MICHEL ANGELO)

ไมเคิล แองเจโล เป็นศิลปินผู้มีความสามารถ และมีความรอบรู้ในวิทยาการในสาขาศิลปะทุกแขนง โดยเฉพาะสาขาจิตรกรรม ประติมากรรมและสถาปัตยกรรม เขาเป็นสถาปนิกผู้ร่วมออกแบบและควบคุมการก่อสร้างมหาวิหารเซนต์ปีเตอร์ งานประติมากรรมสลัก

หินอ่อนที่เป็นงานชิ้นเอกและมีชื่อเสียงไปทั่วโลก ได้แก่ รูปปิเอตตา(PIETTA) แม่พระอุ้มศพพระเยซูอยู่บนดัก รูปโมเมส (MOSES) ผู้ได้รับบัญญัติ 10 ประการจากพระเจ้า รูปเดวิด (DAVID) หนุ่มผู้มีเรือนร่างที่งดงาม ภาพจิตรกรรมของไมเคิล แองเจโล ที่สำคัญที่สุดเป็นภาพบนเพดานและผนังโบสถ์ซิสติน (SISTINE) ในพระราชวังวาติกัน ประเทศอิตาลี

เลโอนาร์โด ดา วินชี (LEONARDO DA VINCI)

ดา วินชี มีคุณลักษณะเป็นอัจฉริยะ ทั้งในด้านจิตรกรรม ประติมากรรม สถาปัตยกรรม ดนตรี กวี การแพทย์และวิทยาศาสตร์ ผลงานของดา วินชีมีมากมายแต่ที่มีชื่อเสียงไปทั่วโลกได้แก่ ภาพจิตรกรรม “อาหารมื้อสุดท้ายของพระเยซู” (THE LAST SUPPER) ภาพแม่พระกับเซนต์แอน (THE VIRGIN AND ST. ANNE) ภาพแม่พระบนก้อนหิน (THE VIRGIN ON THE ROCKS) และภาพจิตรกรรมหญิงสาวชื่อ โมนาลิซา (MONALISA) ปัจจุบันอยู่ในพิพิธภัณฑสถานลูฟว์ ประเทศฝรั่งเศส

ศิลปะสมัยฟื้นฟูศิลปวิทยา แพร่หลายออกไปจากประเทศอิตาลี สู่ประเทศต่าง ๆ ในทวีปยุโรปตะวันตกอย่างรวดเร็วและมีอิทธิพลต่อศิลปะในประเทศนั้น ๆ เป็นอย่างมาก ทำให้เกิดสกุลศิลปะและศิลปินที่สำคัญเป็นจำนวนมาก ผลงานอันยิ่งใหญ่และเป็นอมตะเหล่านี้ เราอาจกล่าวได้ว่า มนุษย์ชาติเป็นหนี้บุญคุณบรรพชนสมัยฟื้นฟูศิลปวิทยาอยู่จนถึงปัจจุบัน

4. ยุคใหม่ (MODERN AGE : ค.ศ.1800 – ปัจจุบัน)

ศิลปะสมัยใหม่ (MODERN AGE) เริ่มขึ้นในประเทศฝรั่งเศสปลายศตวรรษที่ 18 ด้วยการพัฒนาและความเจริญทางวิทยาศาสตร์และเทคโนโลยี ทำให้เกิดการเปลี่ยนแปลงทางศิลปะอย่างขนานใหญ่ ทั้งวัตถุประสงค์และรูปแบบของงานศิลปะ โดยเฉพาะการสร้างสรรคงานจิตรกรรมศิลปะยุคใหม่ต่างพากันไม่ยึดหลักวิชาการ (ACADEMIC) ซึ่งเป็นกฎเกณฑ์ที่มีรากฐานจากศิลปะกรีกและโรมัน มาเป็นการสร้างสรรค์ตามแนวทางของตนเองอย่างอิสระ แยกศิลปะออกจากศาสนา ให้ศิลปะเป็นเรื่องส่วนตัวของแต่ละคน มีเสรีภาพในการแสดงออกในทางสร้างสรรค์อย่างแท้จริง จึงทำให้เกิดรูปแบบศิลปะใหม่ ๆ ทั้งในยุโรปและอเมริกาขึ้นเป็นจำนวนมาก ดังจะได้อธิบายพอสังเขป ดังนี้

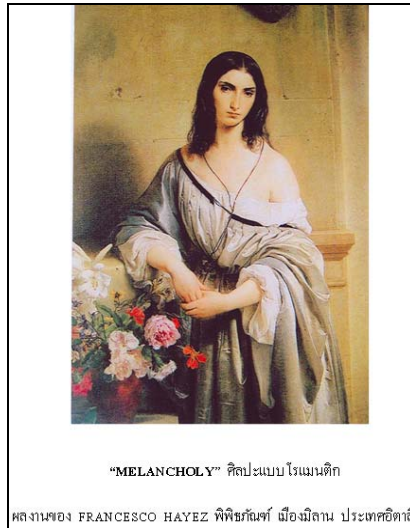
4.1 ศิลปะแบบนีโอคลาสสิก (NEO – CLASSIC)

นีโอคลาสสิก เป็นรูปแบบศิลปะที่อยู่ในระยะหัวเลี้ยวหัวต่อ ระหว่างสมัยเก่ากับสมัยใหม่ ภาพจิตรกรรมจะสะท้อนเรื่องราวทางอารยธรรมเน้นรูปร่างรูปทรงของคน ให้มีความสง่างาม ส่วนประกอบของภาพมีขนาดใหญ่โต แข็งแรง มั่นคง ใช้สีกลมกลืน เน้นแสงเงา ทำให้ภาพเกิดมิติอย่างงดงาม



4.2 ศิลปะแบบโรแมนติก (ROMANTICISM)

ศิลปะแบบโรแมนติก เป็นศิลปะที่พัฒนาจากนีโอคลาสสิก ที่แสดงพลังสะท้อนอารมณ์ แสดงถึงเรื่องราวที่ตื่นเต้น ไร่่าใจ



4.3 ศิลปะแบบเรียลลิสม์ (REALISM)

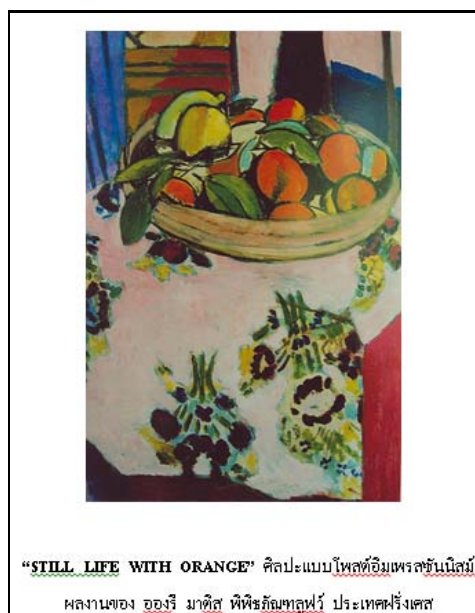
ศิลปะแบบเรียลลิสม์ เป็นลัทธิศิลปะที่มีแนวคิดและการสร้างสรรค์งาน โดยยอมรับสภาพความจริง เป็นความจริงที่มองเห็นได้และพิสูจน์ได้ เป็นประสบการณ์ตรงของชีวิต เช่น ความทุกข์ทรมาน ความเจ็บปวด ความยากจน วิถีชีวิต ความเลื่อมล้ำในสังคม เป็นต้น โดยเน้นรายละเอียดให้เหมือนจริงที่สุด

4.4 ศิลปะแบบอิมเพรสชันนิสม์ (IMPRESSIONISM)

ศิลปะแบบอิมเพรสชันนิสม์ เป็นศิลปะที่ถ่ายทอดความประทับใจของศิลปิน โดยใช้ธรรมชาติเป็นสิ่งที่เชื่อมโยง เน้นด้วยแสงเงา สี บรรยากาศ

4.5 ศิลปะแบบโพสต์-อิมเพรสชันนิสม์ (POST - IMPRESSIONISM)

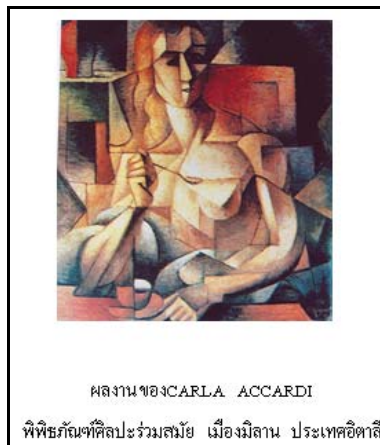
ศิลปะแบบโพสต์-อิมเพรสชันนิสม์ เป็นศิลปะที่ไม่เลียนแบบเหมือนจริง แต่สร้างสรรค์รูปทรงขึ้นมาใหม่โดยใช้เทคนิคทางวิทยาศาสตร์เข้าช่วย เช่น การระบายสีด้วยเทคนิค ประจุจุด จุดสี แด้มสี เป็นต้น แล้วเน้นสี แสงเงา



ศิลปะสมัยใหม่ในศตวรรษที่ 20 (พ.ศ.2443 – ปัจจุบัน)

นับตั้งแต่สงครามโลกครั้งที่ 2 เป็นต้นมา ประเทศในยุโรปและอเมริกา ได้สร้างสรรค์ศิลปะสมัยใหม่อย่างแพร่หลาย โดยเน้นการให้คุณค่าสูงสุด ที่คุณภาพทางรูปทรงอันบริสุทธิ์ ได้แก่ ความกลมกลืน ความหลากหลาย ความละเอียดอ่อน และความเป็น

เอกลักษณ์ของรูปทรง มากกว่าการเน้นที่การถ่ายทอดเรื่องราว ในช่วงนี้เองมีลัทธิศิลปะเกิดขึ้นมากมาย แต่ที่โดดเด่นและแพร่หลาย ได้แก่ ลัทธิโฟวิสม์ (FAUVISM) เป็นศิลปะที่แสดงออกด้วยการใช้สีที่สดใส รุนแรง ศิลปะคิวบิสม์ (CUBISM) เป็นศิลปะที่มีความงามตามหลักสุนทรียศาสตร์ ศิลปะนามธรรม (ABSTRACT) เป็นศิลปะที่ไม่แสดงรูปทรงเหมือนจริง แต่แสดงเรื่องสี เส้น พลังทางอารมณ์ และความรู้สึก



- [1] <http://www.youtube.com/watch?v=f76qbwNhOlo>
- [2] <http://www.youtube.com/watch?v=geEjdJBfvIw>
- [3] <http://www.youtube.com/watch?v=PxyKg240WpU>
- [4] <http://www.youtube.com/watch?v=DYC-bMENhuk>
- [5] <http://www.youtube.com/watch?v=O1CvFTD0IBw>
- [6] <http://www.youtube.com/watch?v=2b6jTRggT2Y>
- [7] <http://www.youtube.com/watch?v=0m2XRDC2xeg>

