

# อิทธิพลของวัฒนธรรมระหว่างประเทศ ที่มีผลต่องานทัศนศิลป์



## การออกแบบงานทัศนศิลป์ในวัฒนธรรมระหว่างประเทศหรือสากล

**การออกแบบงานทัศนศิลป์** หรือ "ศิลปะที่มองเห็น" ในวัฒนธรรมสากล ภายใต้แนวคิด ปรัชญา การศึกษา และสภาพแวดล้อมของศิลปะนานาชาติ โดยเฉพาะประเทศในแถบตะวันตก มีการสร้างสรรค์งานทัศนศิลป์มาตั้งแต่สมัยก่อนประวัติศาสตร์ และมีวิวัฒนาการตามสภาพสังคม และความเจริญทางวิทยาศาสตร์และเทคโนโลยี ในการศึกษางานออกแบบทัศนศิลป์ในวัฒนธรรมสากล สามารถแบ่งงานออกเป็น ๒ รูปแบบ ได้แก่ การออกแบบงาน **วิจิตรศิลป์ (Fine art)** และการออกแบบงาน **ประยุกต์ศิลป์ (Applied art)** ซึ่งมีรายละเอียดดังนี้



ที่มาวิดีโอ : <http://www.youtube.com/watch?v=KUjQtT2DefM>

## การออกแบบงานวิจิตรศิลป์ในวัฒนธรรมสากล

งานวิจิตรศิลป์ในศิลปะตะวันตกที่สะท้อนความเชื่อและวิถีชีวิตใน **วัฒนธรรมสากล** ทางด้านคุณค่าเกี่ยวกับความงามและจิตใจนั้น สามารถแบ่งตามลัทธิการสร้างสรรคงานทัศนศิลป์ นับแต่คริสต์ศตวรรษที่ ๒๐ เป็นต้นมา ดังนี้

๑. ลัทธิอิมเพรสชันนิสม์ : อารมณ์และความประทับใจ

ศิลปะตะวันตกในยุคก่อนศิลปะสมัยใหม่นิยมสร้างสรรค์งานแบบเหมือนจริงหรือ **رئานิยม(Realism)** ต่อมาก็ได้พัฒนาเป็นลัทธิโรแมนติค (Romanticism) โดยเน้นการแสดงออกทางอารมณ์มากขึ้น จนในที่สุดก็มีศิลปินที่หลุดพ้นจากแนวคิดวัฒนธรรมและวิธีการดั้งเดิม มาสร้างกระแสของการเปลี่ยนแปลง ศิลปินผู้นั้นคือ “โมนีท์” (Clade Monet) ผู้มุ่งใช้อารมณ์และความรู้สึกสร้างรอยประทับใจลงบนผืนผ้าใบ เน้นการใช้สีและแสงอย่างอิสระ ตามความรู้สึกของศิลปินในขณะที่วาดภาพทิวทัศน์ ภายใต้บรรยากาศขณะนั้น

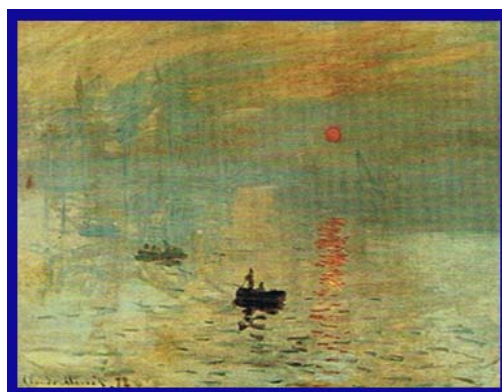
โมนีท์ได้ชมภาพพิมพ์แกะไม้ของ “โฮกูไซ” ซึ่งเป็นศิลปินชาวญี่ปุ่น สร้างสรรค์ภาพผู้คนบนระเบียงบ้าน มองออกไปเห็นบรรยากาศอันกว้างขวางของท้องฟ้า โดยมีภูเขาไฟฟูจิอยู่เบื้องหน้าจนเกิดแรงบันดาลใจในการถ่ายทอดธรรมชาติอันสดสวย โดยวาด**ภาพสีน้ำมัน** [1] ซึ่ง “ระเบียงที่เซนต์ โอดเรส” เมื่อปี ค.ศ. ๑๘๖๗



ชื่อภาพ "วิหารเซไซงาน" ผลงานของโฮกูไซ (ค.ศ. ๑๘๒๕-๑๘๓๓)  
เทคนิคภาพพิมพ์แกะไม้ ซึ่งเป็นผลงานที่มีอิทธิพลต่อโมนีท์เป็นอย่างมาก



ชื่อภาพ "ระเบียงที่เซนต์ โอดเรส" ผลงานของ โคล๊ด โมนีท์  
เขียนเมื่อปี ค.ศ. ๑๘๖๗ เป็นแรงบันดาลใจที่ได้รับภาพพิมพ์และแกะไม้ของญี่ปุ่น (ภาพบน)







ชื่อภาพ "ความประทับใจ พระอาทิตย์ขึ้น" ผลงานของ โคล๊ด โมนีท์  
เขียนเมื่อปี ค.ศ. ๑๘๗๒ เป็นบรรยากาศขมุกขมัวยามเช้าตามอารมณ์ของศิลปิน



ชื่อภาพ "กองฟาง" (พระอาทิตย์ตกยามเย็น) ผลงานของ โคลด์ โมเนท์  
เขียนเมื่อปี ค.ศ. ๑๘๕๐-๑๘๕๑ เทคนิคสีน้ำมันบนผ้าใบ ถ่ายทอดบรรยากาศด้วยอารมณ์ที่ร้อนแรง

## ๒. ลัทธิพลังอิมเพรสชันนิสม์ [2] : พลังแห่งอารมณ์

หลังจากการสร้างรอยประทับใจด้วยแสงสีของธรรมชาติผสมผสานกับอารมณ์ ความรู้สึก ของศิลปินแล้ว ก็มีศิลปินสมัยใหม่หัว

ก้าวหน้า ๓ คน ได้แก่ **แวนโก๊ะห์**  **โกแกง**   [3] และ **เซซานน์**  ได้ละทิ้งทฤษฎีเก่า ๆ โดยบุกเบิกในการใช้พลังของอารมณ์ ผ่านรอยแปรง และสีสั้น ลดตัดทอนความเหมือนจริงของรูปทรง โดยเฉพาะวินเซนต์ แวน โก๊ะห์ (Vincent Vangogh : ค.ศ. ๑๘๖๓-๑๘๙๐) เขาเริ่มวาดภาพเมื่ออายุ ๒๗ ปี ด้วยการฝึกฝนเกี่ยวกับชีวิตตนเองอย่างหนักและต้องต่อสู้กับความยากจน อุปสรรค และความยากลำบาก แต่เขาก็สามารถแสดงความเป็นตัวตนออกมาได้อย่างชัดเจน กล้าที่จะใช้สีที่ชอบสร้างงานศิลปะ เช่น สีเหลือง และสีส้ม ที่แวน โก๊ะห์บอกว่าเป็นสีแห่งความรักและมิตรภาพ เช่น "ภายในคาเฟ่" และ "ภาพเหมือนตนเองกำลังสูบบุหรี่" เป็นต้น



ชื่อภาพ "ภายในคาเฟ่" ผลงานของ วินเซนต์ แวนโก๊ะห์ เมื่อปี ค.ศ. ๑๘๘๘ ถ่ายทอดบรรยากาศคาเฟ่ในเวลากลางวัน



ชื่อภาพ "ภาพเหมือนตนเองกำลังสูบบุหรี่" ผลงานของวินเซนต์ แวนโก๊ะห์ เมื่อปี ๑๘๘๘

ใช้บรรยากาศของสีเหลืองและสีแดง แฝงด้วยอารมณ์ที่คุกรุ่นอยู่ภายในช่วงเวลาที่เขาตัดขาดกับโกแกง ซึ่งเคยเป็นเพื่อนรักกัน



**แวนโก๊ะห์** ได้ริเริ่มการสร้างสรรค์ภาพเขียนด้วยการใช้รอยฝีแปรงหยาบ ๆ ใช้สีหนา บางครั้งเขาบีบสีออกจากหลอด ป้ายลงไปบนผ้าใบแล้วตกแต่งเพียงเล็กน้อย แนวการเขียนภาพที่แสดงให้เห็นถึงอารมณ์เช่นนี้เป็นสะพานให้ศิลปินรุ่นหลังได้รู้จักกับ

**ศิลปะลัทธิเอ็กเพรสชันนิซึม(Expressionism)**



"ศิลปะแห่งการแสดงอารมณ์" ในเวลาต่อมา **แวนโก๊ะห์** [4] มีปัญหาทางด้านอารมณ์ แต่เขาก็ระบายออกโดยการวาดภาพ ช่วง ๒ เดือนสุดท้ายของชีวิต ในปี ค.ศ. ๑๘๙๐ เขาทุ่มเทกับการวาดภาพได้ผลงาน




เป็นจำนวนมากถึง ๗๐ ชิ้น ในจำนวนนั้นมีเป็น**ภาพจิตรกรรม**



[5] ชิ้นสำคัญ ชื่อภาพ "ฝูงกาเหนือท้องทุ่งข้าวสาลี" (Crows over the wheat field) เป็นภาพเขียนชิ้นสุดท้ายก่อนที่เขาจะยิงตัวตายเป็นการแสดงพลังอารมณ์อย่างสุดขีด หลังจากวาดภาพเสร็จแล้ว เมื่อวันที่ ๒๗ กรกฎาคม ค.ศ. ๑๘๙๐ แวนโก๊ะห์ได้เดินออกไปกลางท้องทุ่ง และยิงตัวตายในขณะที่มีอายุเพียง ๓๗ ปี



ชื่อภาพ "ฝูงกาเหนือท้องทุ่งข้าวสาลี" (Crows over wheat field)  
ผลงานของ วินเซนต์ แวนโก๊ะห์ เทคนิคสีน้ำมันบนผ้าใบ

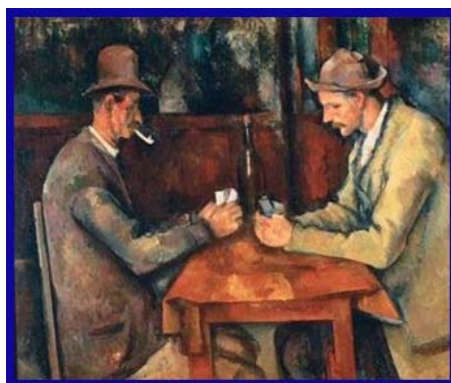
แม้ว่าเมื่อยังมีชีวิตอยู่ แวนโก๊ะห์ ค่อนข้างอากัปกิริยา ภาพเขียนของเขาถูกปฏิเสธจากสังคมจนขายไม่ได้แม้แต่ชิ้นเดียว แต่เมื่อเขาตายไปแล้ว สังคมกลับยกย่องแวนโก๊ะห์ว่า เป็นผู้บุกเบิกศิลปะ**สมัยใหม่**  และมีผู้ประมุลภาพเขียนของเขา รวมมูลค่านับพันล้าน





## ก้าวสู่ศิลปะสมัยใหม่

ศิลปินยุคหลัง**ศิลปะ** ลัทธิอิมเพรสชันนิสม์ในกลุ่มของ วินเซนต์ แวนโก๊ะห์ เริ่มพัฒนา แนวคิดและรูปแบบการสร้าง สรรค์จากการยึดถือธรรมชาติ หรือความเป็นจริง มาเป็นยึดถืออารมณ์ความรู้สึก และแนวคิดส่วนตัวของศิลปินแต่ละคน ตัวอย่างเช่น ปอล เซซานน์ (Paul Cezanne) ซึ่งได้ชื่อว่า "บิดาแห่งศิลปะสมัยใหม่" ได้พัฒนารูปทรงและสีในงานจิตรกรรมตามความรู้สึกมากกว่า ตามที่เห็น โดยเน้นรูปทรงเหลี่ยมแบบเรขาคณิต และสีสันที่มีมิติตื้นลึกแบบ**งานประติมากรรม** [6] เช่น ภาพ "คนเล่นไพ่" เป็นต้น



"คนเล่นไพ่"(The card players)

ผลงานของปอล เซซานน์ เทคนิคสีน้ำมันบนผ้าใบ



ศิลปะภาพปะติด หรือ "คอลลาจ" (Collage)

ภาพคอลลาจ(Collage) หมายถึง เทคนิคการสร้างสรรค้งานศิลปะโดยการประดิษฐ์ เป็นการนำกระดาษหรือเคมีวัสดุมาปะติดจัดวางลงบนพื้นระนาบ และมีการตกแต่งเพิ่มเติมตามอารมณ์และจินตนาการของศิลปิน ศิลปินผู้ริเริ่มภาพคอลลาจ คือ จอร์จ บร่าก ( Georges Braque) มีชีวิตระหว่าง ปี ค.ศ. ๑๘๘๒-๑๙๖๓ บร่ากได้นำเอากระดาษหนังสือพิมพ์ ผ้า กระดาษติดผนัง ก่อร่างไม้ขีด มาปะติดลงบนพื้นระนาบโดยใช้กาว เขาเริ่มงานชิ้นแรกเมื่อปี ค.ศ. ๑๙๑๒ โดยนิยมใช้แท่งถ่านหรือดินสอดำตกแต่งภาพปะติด ต่อมาศิลปินอีกคนหนึ่งมาร่วมสร้างสรรค์งาน คือ ปาโบล ปิกัสโซ (Pablo Picasso) ซึ่งนิยมใช้ **ปูนปลาสเตอร์** [7] เชือก หวายสาน และตกแต่งด้วยสีน้ำมัน งานศิลปะภาพปะติด นับว่าเป็นพื้นฐานของงาน **ศิลปะลัทธิคิวบิสม์(Cubism)** ในเวลาต่อมา



ชื่อภาพ "คลาริเน็ตและขวดรัมบนหิ้งเหนือเตาผิง" (Clarinet and Bottle of Rum a Mantel Piece)

ผลงานของจอร์จ บร่าก (Georges Braque) เทคนิคคอลลาจ



ชื่อภาพ "แมนโดลิน และคลาริเน็ต" (Mandolin and Clarinette)

ผลงานของ ปาโบล ปิกัสโซ่ (Pablo Picasso)



ที่มาวิดีโอ : <http://www.youtube.com/watch?v=pfyvRGGTEzs>

**ศิลปะลัทธิคิวบิสม์ (Cubism)** ศิลปะที่เกี่ยวข้องกับ "รูปทรง" คือการนำรูปทรงจากธรรมชาติมาตัดทอน หรือตัดแปลงเป็นรูปทรงเรขาคณิต และสามารถนำเสนอเป็นภาพได้ทุกแง่มุม โดยไม่มีข้อจำกัด เช่น วาดภาพคนด้านหน้า สามารถมองเห็นทั้งด้านซ้ายขวา และด้านหลังได้ในภาพเดียวกัน เป็นต้น



ชื่อภาพ "นักดนตรีทั้งสาม (Three Musician)

ผลงานของ ปาโบล ปิกัสโซ่ (Pablo Picasso) เทคนิคสีน้ำมันบนผ้าใบ เขียนเมื่อปี ค.ศ. ๑๙๒๑



ชื่อภาพ "สตรีทั้งห้าหน้าเมืองอวิญอง"

ผลงานของปาโบล ปิกัสโซ่ (Pablo Picasso) เทคนิคสีน้ำมันบนผืนผ้า เขียนเมื่อปี ค.ศ. ๑๙๑๐

**วาซิลี คานดินสกี : บิดาแห่งศิลปะนามธรรม (Wassily Kandinsky)**

**ศิลปะแบบนามธรรม (Abstract art)** เป็นงานศิลปะที่ไม่เน้นรูปภาพที่มีรูปร่างเหมือนจริง แต่เน้นอารมณ์และความรู้สึกที่สะท้อนอยู่ในสีสันและรูปทรง โดยมีการจัดวางองค์ประกอบศิลป์ที่เหมาะสมและลงตัว ศิลปินที่ริเริ่มศิลปะแบบนามธรรม คือ **"วาซิลี**

**คานดินสกี" (Wassily Kandinsky)** ผู้ที่เขียนภาพสีนามธรรม เป็นคนแรกเมื่อปี ค.ศ. ๑๙๑๐ และยังเขียนภาพองค์

ประกอบศิลปะเป็นสีน้ำมันได้อย่างงดงาม



จิตรกรรมสีน้ำมันนามธรรมภาพแรกของโลก  
ผลงานของวาซีลี คานดินสกี (Wassily Kandinsky)เขียนเมื่อปี ค.ศ. ๑๙๑๐



ชื่อภาพ "องค์ประกอบภาพ หมายเลข ๖"  
ผลงานของ (Wassily Kandinsky) เทคนิคสีน้ำมันบนผ้าใบ เขียนเมื่อปี ค.ศ. ๑๙๑๓

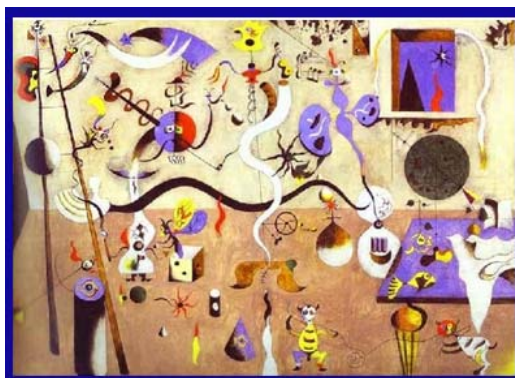


ชื่อผลงาน "ร่างผู้หญิง"ศิลปิน ฮันส์ อาร์ป(Hans arp) เทคนิค ประติมากรรมหินอ่อนสีขาว สร้างเมื่อปี ค.ศ. ๑๙๕๓  
เป็นงานศิลปะแบบนามธรรมที่ตัดทอนรูปร่างแต่ยังเห็นเค้าโครงธรรมชาติอยู่บ้าง

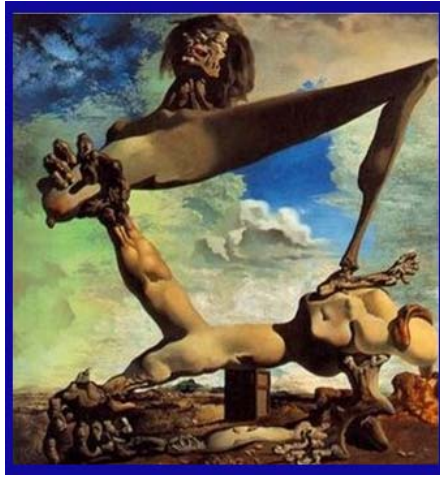


**ศิลปะลัทธิเหนือจริง (Surrealism) [8]**

**ศิลปะลัทธิเหนือจริง** เป็นงานที่ศิลปินต้องใช้ความคิดและจินตนาการอย่างสูง ในการสร้างสรรค์ภาพที่แตกต่างไปจากธรรมชาติหรือความเป็นจริง ทั้งนี้ศิลปินต้องมีแนวคิดใหม่ๆ เป็นการส่วนตัว จึงจะสามารถสร้างสรรค์งานได้ ศิลปินในลัทธินี้ เช่น โจอัน มิโร (Joan Miro) ซาลวาดอร์ ดาลี (Salvador Dali) วิกเตอร์ บรูเนอร์ (Victor Brauner)



ชื่อภาพ "ขบวนแห่ตัวตลก" (harlequin's Carnival)  
ผลงานของโจอัน มิโร เทคนิคสีน้ำมัน



ชื่อภาพ "โครงสร้างอ่อนนุ่มและตัวเต็ม"

ผลงานของซาลวาดอร์ ดาลี (Salvador dali) เทคนิคสีน้ำมันบนผ้าใบ



ชื่อผลงาน "โตะสุนัขป่า"


ผลงานของ วิคเตอร์ บรูเนอร์ (Victor Brauner) เทคนิคผสมไม้ และสุนัขจิ้งจอกสต๊าฟ

## การออกแบบประยุกต์ศิลป์ในวัฒนธรรมสากล

ดังที่กล่าวมาแล้วว่าการออกแบบประยุกต์ศิลป์ในวัฒนธรรมสากล เป็นงานที่มุ่งเน้นประโยชน์ใช้สอย โดยมีความเป็นศิลปะ ซึ่งสามารถวิเคราะห์แนวคิดในการออกแบบเพื่อมุ่งประโยชน์ใช้สอย เป็นงานออกแบบประยุกต์ศิลป์ ได้แก่ การออกแบบสิ่งพิมพ์ การ

**ออกแบบผลิตภัณฑ์**  [9] การออกแบบพาณิชย์ศิลป์ และการออกแบบตกแต่ง ซึ่งมีรายละเอียดดังนี้

### ๑. การออกแบบสิ่งพิมพ์

**การออกแบบสิ่งพิมพ์**  หมายถึง การออกแบบเพื่อสื่อสารงานเขียน เนื้อหา เรื่องราว และภาพประกอบ โดยผ่านระบบการพิมพ์ ผลผลิตออกมาในรูปของหนังสือ แผ่นพับ โปสเตอร์ ฯลฯ ระบบการพิมพ์ที่เป็นสากลในปัจจุบันใช้กันอยู่ ๒ ระบบ คือ การพิมพ์ระบบตัวนูน (Relief Printing) และการพิมพ์ระบบออฟเซต (Offset Printing)

#### ๑.๑ การพิมพ์ระบบตัวนูน

การพิมพ์ระบบตัวนูน เรียกว่า "วิธีพิมพ์เลตเตอร์เพรส" (Letter Press) วิธีนี้ใช้ส่วนนูนของตัวอักษร และผลงานอาจไม่ประณีต และขาดความหลากหลาย ในปัจจุบันจึงเสื่อมความนิยมไป

#### ๑.๒ การพิมพ์แบบออฟเซต [10]

การพิมพ์ระบบออฟเซต (Offset Printing) เป็นระบบที่นิยมกันมากในปัจจุบัน เป็นการพิมพ์เป็นแบบแม่พิมพ์เรียบพื้นราบ (Planographic Printing) โดยที่แผ่นแม่พิมพ์โลหะจะมีผิวหน้าราบเรียบ ไม้่นูนและลึกเหมือนวิธีพิมพ์ระบบตัวนูน แต่จะมีตัวน้ำยาแยกส่วนที่จะติดหมึกและไม่ติดหมึก แยกส่วนที่จะติดน้ำและไม่ติดน้ำ

นอกจากนี้ ระบบออฟเซตนี้ จะต้องทำต้นฉบับหรืออาร์ตเวิร์ก (Art work) เพื่อไปถ่ายทำแม่พิมพ์ (Plate) หลักการจัดทำต้นฉบับผู้ออกแบบต้องคำนึงถึงหลักองค์ประกอบศิลป์ (Composition) ได้แก่ ความเป็นเอกภาพหรือเป็นอันหนึ่งอันเดียวกัน มีจุดเด่นหรือจุดสนใจซึ่งควรมีจุดเดียว และมีความสมดุลหรือความพอดี



รูปเล่มหนังสือซึ่งเป็นผลผลิตของการออกแบบสิ่งพิมพ์



หนังสือเรื่อง "การออกแบบผลิตภัณฑ์ OTOP สูตลาดยุโรป" ของกรมส่งเสริมการส่งออก กระทรวงพาณิชย์

### วัสดุและกระบวนการการผลิต

ผู้ออกแบบต้องคำนึงถึงวัสดุที่จะใช้ในการผลิตผลงาน เช่น การออกแบบโคมไฟที่มีลักษณะโปร่งแสง จะช่วยให้เกิดแสงสว่างอย่างเต็มที่ และยังประหยัดไฟอีกด้วย



โคมครอบดวงไฟที่ใช้วัสดุลักษณะโปร่งแสง

### หน้าที่ใช้สอย

ผู้ออกแบบผลิตภัณฑ์จะต้องคำนึงถึงหน้าที่ หรือประโยชน์ในการใช้งานที่มีประสิทธิภาพ กล่าวคือ มีความเหมาะสม มีความสะดวกต่อตัว และปลอดภัย เช่น การออกแบบเครื่องเล่นเด็กที่ช่วยพัฒนาทักษะการเคลื่อนไหว ช่วยเสริมสร้างกล้ามเนื้อให้แข็งแรง ซึ่งต้องออกแบบให้มีความหลากหลายในการเล่น และใช้วัสดุที่มีความนุ่มนวล และปลอดภัย



ชื่อผลงาน "Dinoactive" ของนาย เมธา ศีตะจิตต์

ได้รับรางวัลชนะเลิศในการประกวดออกแบบของเล่น ของสมาคมอุตสาหกรรมของเล่นไทย

### ความต้องการของผู้บริโภค

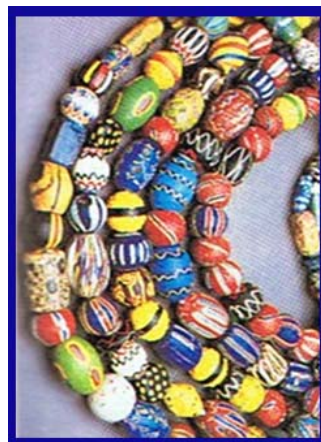
เป็นการออกแบบที่คำนึงถึงการแก้ปัญหาและ**ความต้องการของผู้บริโภค** ให้ได้มากที่สุด หากผลิตภัณฑ์นั้น ๆ สามารถตอบสนองประโยชน์ใช้สอยและความต้องการจำเป็นได้ ก็จะช่วยให้ผลิตภัณฑ์นั้นเป็นที่นิยมของลูกค้า ผลผลิตขายดีมีกำไรและในขณะที่ลูกค้าหรือผู้ใช้บริการได้ประโยชน์เต็มที่ ตัวอย่างเช่น ในสังคมปัจจุบันต้องการความสะดวก รวดเร็ว และปลอดภัยในการเดินทางมาทำงาน จึงมีการออกแบบ และสร้างรถไฟความเร็วสูงขึ้น เป็นต้น



ภาพรถไฟความเร็วสูงที่ผู้ออกแบบต้องตอบสนองความต้องการของสังคมในยุคปัจจุบัน

### ด้านคุณค่าทางความงาม

ความงดงามในงานออกแบบผลิตภัณฑ์ แม้ว่าเป็นเพียงส่วนรองต่อจากประโยชน์ใช้สอย แต่ก็มีผลอย่างสูงต่อจิตใจ และความต้องการของคนเรา ความงามของผลิตภัณฑ์ อาจพิจารณาได้จากรูปทรง ลักษณะผิว สี ฯลฯ ดังตัวอย่างต่อไปนี้




ลวดลายลูกปัดหลากสีให้คุณค่าทางความงาม จากการใช้สีและลวดลาย

## ๒. การออกแบบพาณิชย์ศิลป์

การออกแบบพาณิชย์ศิลป์ หมายถึง ศิลปะการค้า การออกแบบเป็นการชี้แนะและชักชวนในการจำหน่ายผลิตภัณฑ์ (Products)

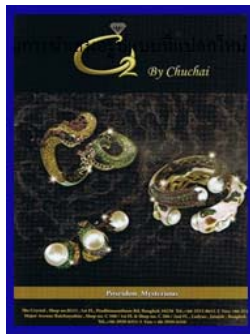
และขายบริการ (Services) เพื่อให้ยอดขายบรรลุผลตามเป้าหมายเพื่อนำมาจำหน่ายโดยตรง วัฒนธรรมสากลในการออกแบบพาณิชย์ศิลป์ จะมุ่งเน้นผลงานที่ดึงดูดความสนใจของลูกค้า และสามารถนำเสนอข้อดีของผลิตภัณฑ์หรือบริการให้ได้มากที่สุดภายในเวลาที่สั้นที่สุด สิ่งที่ต้องคำนึงถึงได้แก่ ภาษา หรือคำโฆษณา รูปแบบของผลิตภัณฑ์ การจัดวาง หรือองค์ประกอบศิลป์และความคิดริเริ่มสร้างสรรค์

**๒.๑ ภาษา หรือคำโฆษณา**  มุ่งเน้นภาษาที่สั้น กระชับ เข้าใจง่าย อาจนำเสนอเป็นความเรียงหรือร้อยแก้วธรรมดา หรือเป็นคำคล้องจอง หรือบทกวี แต่เป้าหมายสำคัญก็คือการสร้าง ความเข้าใจ ประทับใจ และมีความรู้สึกที่ดีต่อผลิตภัณฑ์และบริการ



"ความสำเร็จของท่าน คืองานของเรา" ภาษาที่ใช้ในการโฆษณา ต้องสั้น กระชับ กินใจ

**๒.๒ รูปแบบของผลิตภัณฑ์** มุ่งเน้นการนำเสนอรูปแบบที่แปลกใหม่ดึงดูดความสนใจ ทั้งด้านรูปร่าง และสี สัน ตัวอย่าง เช่น



งานออกแบบพาณิชย์ศิลป์ ที่เน้นการเสนอรูปแบบของผลิตภัณฑ์สินค้า พร้อมทั้งออกแบบตัวอักษร ให้สัมพันธ์กลมกลืนกัน

**๒.๓ การจัดวางหรือองค์ประกอบศิลป์**  [11] เป็นการนำหลักองค์ประกอบศิลป์ หรือการจัดวางภาพ ใช้ในการ ออกแบบพาณิชย์ศิลป์ ให้มีเอกภาพ จุดเด่น และความสมดุล ดังตัวอย่าง



ภาพการโฆษณาบ้านจัดสรรที่มีการจัดวาง ที่มีความเป็นเอกภาพ มีความซับซ้อนและเป็นอันหนึ่งอันเดียวกัน มีจุดเด่นที่รูปบ้านหลากหลายมุมมอง และการจัดวางที่แปลกตาและมีความสมดุล แม้รูปแบบจะเน้นหนักไปทางด้านซ้ายมือ แต่ถ่วงดุลด้วยข้อความโฆษณาด้านขวามือ

**๒.๔ ความคิดริเริ่มสร้างสรรค์** เป็นปัจจัยที่จะช่วยเสริมให้คุณค่าของงานพาณิชย์ศิลป์ มีลักษณะสูงส่ง และน่าสนใจยิ่งขึ้น ความคิดสร้างสรรค์ คือความคิดในการสร้างสิ่งแปลกใหม่ที่ไม่มีการทำมาก่อน เป็นวิธีการนำเสนอที่ไม่ซ้ำแบบใคร และมีคุณค่าทาง

ความคิด ดังตัวอย่าง



กล่องเอนกประสงค์ในรูปแบบม้ายอก ของบริษัทสยามทอพัน แพลกเกจ ซึ่ง เป็นบริษัทบรรจุภัณฑ์ สร้างสื่อสำหรับเด็กด้วยโทน(tone)สีฟ้า เป็นรูป ลักษณะที่แปลกใหม่ ฉีกแนวจากบรรจุภัณฑ์สินค้าทั่วไป

ผลิตภัณฑ์สวย ด้วยมือฉัน



ภาพการตกแต่งลวดลายบนจาน เซรามิก

ซึ่งสามารถออกแบบ โดยนำลวดลายธรรมชาติและรูปเรขาคณิต มาประยุกต์ใช้ตามแนววัฒนธรรมสากล

## การออกแบบตกแต่ง

**การออกแบบตกแต่ง (Decorative Design)** หมายถึง การออกแบบเพื่อเสริมแต่งความงามให้กับอาคารบ้านเรือน และบริเวณที่อยู่อาศัย ให้เกิดคุณค่าทางประโยชน์ใช้สอย และความสวยงามรื่นรมย์ แบ่งออกเป็น ๒ ประเภท ได้แก่ การออกแบบตกแต่งภายใน (Interior Design) และการออกแบบตกแต่งภายนอก (Exterior Design)

**๑. การออกแบบตกแต่งภายใน (Interior Design)** การออกแบบตกแต่งภายใน หมายถึง การออกแบบเพื่อเสริมและจัดสภาพภายในอาคารให้สวยงามน่าอยู่อาศัย ภายในอาคารในที่นี้ หมายถึง ภายในอาคาร บ้านเรือน ที่ทำงาน ร้านค้า โรงเรียน แต่ในที่นี้จะเน้นถึงสภาพภายในบ้าน ซึ่งเกี่ยวข้องกับชีวิตการเป็นอยู่มากที่สุดก่อน การออกแบบตกแต่ง เช่น การออกแบบทาสีจัดผนัง พื้น เพดาน การออกแบบเครื่องเรือน การเลือกเครื่องเรือนให้สัมพันธ์กับสภาพส่วนรวม การจัดภาพติดผนัง การจัดต้นไม้ประดับ ฯลฯ



ภาพผลผลิตในการออกแบบโต๊ะขาที่ให้ความรู้สึกสะอาด สว่าง สงบ



เก้าอี้ไม้รูปแบบแปลกตา ผลงานของไพฑูริย์ วังบอนใช้หลักทฤษฎี "การซ้ำ" ของเส้นไม้  
ผสมผสานกับความโค้งของไม้จึงเป็นศิลปะการออกแบบเชิงสร้างสรรค์ที่น่าสนใจ


**๒. การออกแบบตกแต่งภายนอก (Exterior Design)** การออกแบบตกแต่งภายนอก หมายถึง การออกแบบตกแต่งนอกอาคาร บ้านเรือนภายในรั้วที่สัมพันธ์กับตัวอาคาร เช่น การออกแบบตกแต่งสนาม ทางเดิน เรือนต้นไม้ บริเวณพักผ่อนและส่วนอื่น ๆ ในบริเวณบ้าน ซึ่งการออกแบบตกแต่งนี้อาจจะเกี่ยวข้องกับสนามหญ้า ต้นไม้ ไม้ประดับ ทางเดิน ที่พักผ่อน เช่น โต๊ะตั้งสนาม ซิงค์ เป็นต้น



การใช้แสงสะท้อนจากผิวน้ำช่วยสร้างความสดชื่นแก่ตัวอาคาร  
ผสมผสานด้วยพื้นที่สีเขียวช่วยให้เกิดความรู้สึกปลอดโปร่งสบาย



ภาพออกแบบโครงการ Central open space เป็นการพัฒนาพื้นที่สีเขียวในประเทศไทย  
เป็นวัฒนธรรมสากลในการสร้างโลกให้สงบร่มเย็นด้วยธรรมชาติ และสิ่งแวดล้อม

สรุปได้ว่า การออกแบบงาน**ทัศนศิลป์**  ในวัฒนธรรมสากล แบ่งออกเป็นด้านจิตรศิลป์ ที่มุ่งเน้นความงามและจิตใจ และด้านประติมากรรมที่มุ่งเน้นคุณค่าทางประโยชน์ใช้สอย ซึ่งผลลัพธ์สุดท้ายงานออกแบบทั้งสองลักษณะนี้ ก็ยังต้องรับใช้มวลมนุษยชาติให้สามารถดำรงชีวิตอยู่ในโลกนี้ได้อย่างมีความสุข เกิดสุนทรียภาพ หรือการชื่นชมในความงาม สามารถพึงพานออกแบบพาณิชศิลป์ในวิถีชีวิตปัจจุบันได้อย่างแท้จริง



## แหล่งข้อมูลวิดีโอเทีบเดิน

- [1] <http://www.youtube.com/watch?v=uOM327GVHuY>
- [2] [http://www.youtube.com/watch?v=1Y7X\\_xPbe5w](http://www.youtube.com/watch?v=1Y7X_xPbe5w)
- [3] <http://www.youtube.com/watch?v=eDv6wum3kZI>
- [4] <http://www.youtube.com/watch?v=ZCPvxXDbA9c>
- [5] <http://www.youtube.com/watch?v=x11UCKj5op4>
- [6] <http://www.youtube.com/watch?v=yvUAT0cj2Y>
- [7] <http://www.youtube.com/watch?v=s6tD2P9M9zg>
- [8] [http://www.youtube.com/watch?v=OfIWDC\\_2YPc](http://www.youtube.com/watch?v=OfIWDC_2YPc)
- [9] [http://www.youtube.com/watch?v=Qs19\\_72mg6U](http://www.youtube.com/watch?v=Qs19_72mg6U)
- [10] [http://www.youtube.com/watch?v=sf\\_Hg40rQrc](http://www.youtube.com/watch?v=sf_Hg40rQrc)
- [11] <http://www.youtube.com/watch?v=Aq7va5TMsuY>