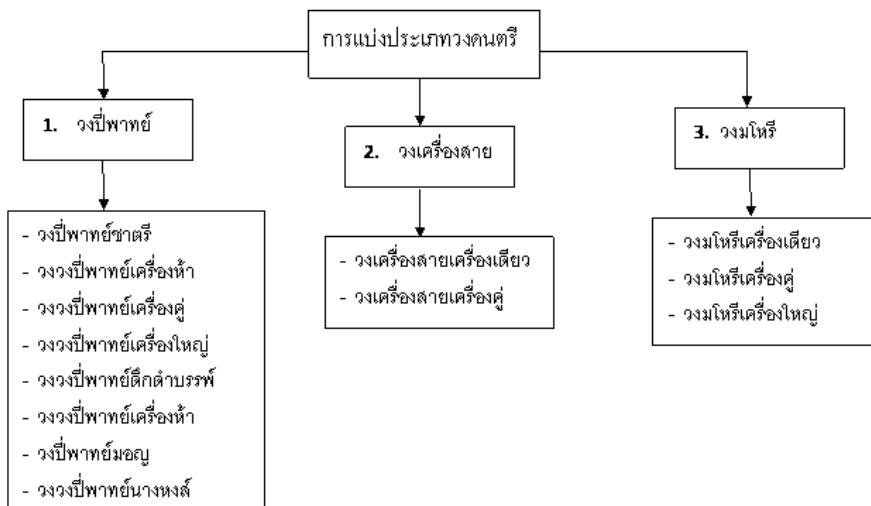


# วงดนตรี คุณภาพของเพลง การใช้และบำรุงรักษาเครื่องดนตรี



## 1. วงดนตรีประเภทต่างๆ **ดนตรีไทย**

เกิดจากภูมิปัญญาของบรรพบุรุษไทย ที่มี **สุนทรียภาพทางดนตรี** ไทยได้ประดิษฐ์เครื่องดนตรี ประเภทต่างๆ จากวัสดุที่เป็นไม้ เป็นโลหะ และจึงด้วยหนังทำให้เกิดเสียง สูงต่ำ เสียงแหลม เสียงทุ้ม ที่เราเรียกว่าเสียงดนตรี และความเป็นอัจฉริยะของครูดนตรีไทยยังได้นำเอาเครื่องดนตรีที่แบ่งออกเป็น 4 ประเภทตามการเกิดของเสียง คือ ดิด สี ดี วงเป่า มาบรรเลงร่วมกันเป็นดนตรี เรียกว่า การ **"ผสมวง"** ซึ่งท่านได้พิจารณาถึงเครื่องดนตรีที่มีระดับเสียงเข้ากันได้ดี จึงเกิดวงดนตรีที่บรรเลงได้ไพเราะ และมีลักษณะการใช้บรรเลงในโอกาสต่างๆกัน นอกจากนี้ยังมีขนาดการผสมวงที่แตกต่างกันเพื่อประโยชน์ในการนำไปบรรเลงอีกด้วย



### 1. วงปี่พาทย์

เครื่องดนตรีที่ใช้บรรเลงวงปี่พาทย์ เป็นประเภทเครื่องดี และเครื่องเป่า ใช้บรรเลงในงานต่างๆ ทั่วไป และบรรเลงประกอบการแสดง โขน ละคร ลิเก ฯลฯ

#### 1.1 วงปี่พาทย์ชาตรีใช้บรรเลงประกอบการแสดงละครโนรา – ชาตรี และหนังลู่

มีเครื่องดนตรีประกอบด้วย

- ปี่มอญ 1 เล้า

- โทนชาตรี 1 คู่

- กลองชาตรี 1 คู่

- ฉิ่งคู่ 1 ราง

- ฉิ่ง 1 คู่



### 1.2 วงปี่พาทย์เครื่องห้า

มีเครื่องดนตรีที่ใช้บรรเลง ประกอบด้วย

- ปี่ใน 1 เลา

- ระนาดเอก 1 ราง

- ฉิ่งวงใหญ่ 1 วง

- ตะโพน 1 ใบ

- กลองทัด 2 ใบ ฉิ่ง 1 คู่



### 1.3 วงปี่พาทย์เครื่องคู่ มีเครื่องดนตรีที่ใช้บรรเลง

## ประกอบด้วย

- ปี่ใน 1 เลา คู่กับ ปี่นอก 1 เลา
- ระนาดเอก 1 ราง คู่กับ ระนาดทุ้ม 1 ราง
- ฉิ่งวงใหญ่ 1 วง คู่กับ ฉิ่งวงเล็ก 1 วง
- ตะโพน 1 ใบ คู่กับ กลองทัด 2 ใบ
- ฉิ่ง 1 คู่ คู่กับ ฉาบเล็ก 1 คู่
- กรับ 1 คู่ คู่กับ โหม่ง 1 ใบ



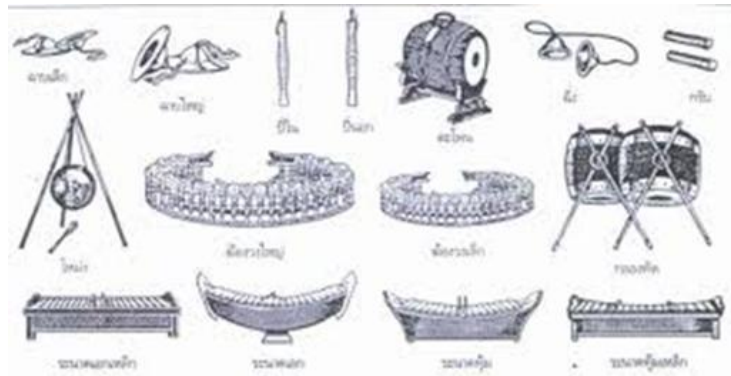
### 1.4 วงปี่พาทย์เครื่องใหญ่

มีเครื่องดนตรีที่ใช้บรรเลงเหมือนกับวงปี่พาทย์เครื่องคู่ แต่จะเพิ่มเครื่องดนตรี คือระนาดเอกเหล็ก 1 ราง และระนาดทุ้มเหล็ก 1 ราง

#### มีเครื่องดนตรีประกอบด้วย

- ระนาดเอก 1 ราง
- ระนาดทุ้ม 1 ราง
- ระนาดเอกเหล็ก 1 ราง
- ระนาดทุ้มเหล็ก 1 ราง
- ฉิ่งวงใหญ่ 1 วง
- ฉิ่งวงเล็ก 1 วง

- ปี่ใน 1 เล้า
- ปี่นอก 1 เล้า
- ตะโพน 1 ใบ
- กลองทัด 2 ใบ
- ฉิ่ง 1 คู่ ฉาบเล็ก 1 คู่
- ฉาบใหญ่ 1 คู่
- โหม่ง 1 ใบ
- กรับ 1 คู่



### วงปี่พาทย์เครื่องใหญ่

#### 1.5 วงปี่พาทย์ดึกดำบรรพ์

วงปี่พาทย์ดึกดำบรรพ์ใช้บรรเลงประกอบการแสดงละครดึกดำบรรพ์ เป็นวงดนตรีไทยที่สมเด็จพระเจ้าฟ้ากรมพระยานริศรานุวัดติวงศ์ ทรงปรับปรุงขึ้น

มีเครื่องดนตรี ประกอบด้วย

- ระนาดเอก 1 ราง
- ระนาดทุ้ม 1 ราง
- ระนาดทุ้มเหล็ก 1 ราง
- ฉิ่งวงใหญ่ 1 วง
- ขลุ่ยเพียงออ 1 เล้า
- ขลุ่ยอู้ 1 เล้า

- ฉิ่งห้อย 1 วง
- ซอด้วง 1 คัน
- ตะโพน 1 ใบ
- กลองตะโพน 1 ใบ
- กลองแขก 1 ใบ
- ฉิ่ง 1 คู่
- กรับพวง 1 อัน



วงปี่พาทย์ดึกดำบรรพ์

### 1.6 วงปี่พาทย์มอญ

มีการแบ่งเครื่องดนตรีเหมือนวงปี่พาทย์ของไทย แบ่งเป็น วงปี่พาทย์มอญเครื่องห้า วงปี่พาทย์มอญเครื่องคู่ วงปี่พาทย์มอญเครื่องใหญ่ ใช้บรรเลงในงานมงคลและอวมงคล มีเครื่องดนตรีที่ใช้บรรเลง ดังนี้

#### 1.6.1 วงปี่พาทย์มอญเครื่องห้า มีเครื่อง

##### ประกอบด้วย

- ฉิ่งมอญวงใหญ่ 1 คู่
- ระนาดเอก 1 ราง
- ตะโพนมอญ 1 ใบ
- เปิงมางคอก 1 คอก
- ปี่มอญ 1 เล้า
- ฉิ่งโหม่ง 3 ใบ 1 ชุด (ฉิ่งราว)

- ฉิ่ง 1 คู่

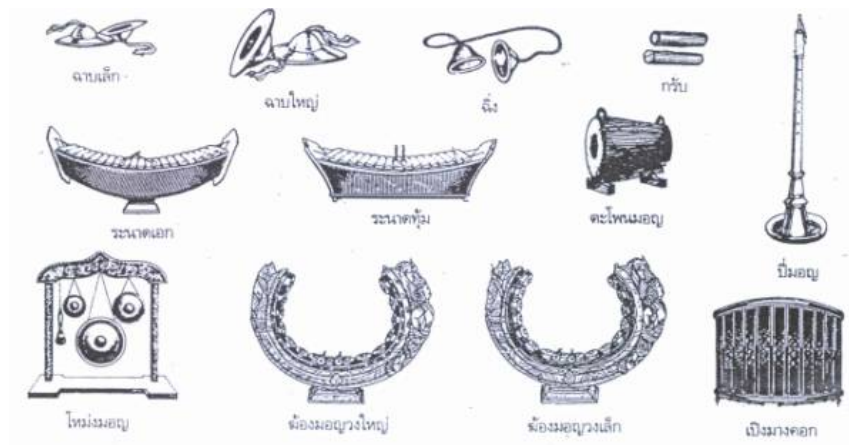


วงปี่พาทย์มอญเครื่องห้า

#### 1.6.2 วงปี่พาทย์มอญเครื่องคู่ มีเครื่องดนตรีที่ใช้บรรเลง

##### ประกอบด้วย

- ระนาดเอก 1 ราง
- ระนาดทุ้ม 1 ราง
- ฆ้องมอญวงใหญ่ 1 โគိုင်
- ฆ้องมอญวงเล็ก 1 โគိုင်
- ตะโพนมอญ 1 ใบ ปี่มอญ 1 เลา
- เปิงมางคอก 1 คอก
- ฉิ่ง 1 คู่
- กรับ 1 คู่
- ฉาบเล็ก 1 คู่
- ฉาบใหญ่ 1 คู่
- ฆ้องโหม่ง 3 ใบ 1 ชุด (ฆ้องราว)

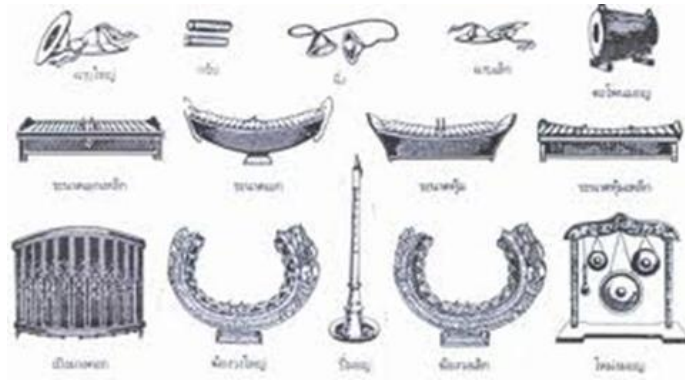


## วงปี่พาทย์มอญเครื่องคู่

### 1.6.3 วงปี่พาทย์มอญเครื่องใหญ่

มีเครื่องดนตรีที่ใช้บรรเลงประกอบด้วย

- ระนาดเอก 1 ราง
- ระนาดทุ้ม 1 ราง
- ระนาดเอกเหล็ก 1 ราง
- ระนาดทุ้มเหล็ก 1 ราง
- ฉิ่งมอญวงใหญ่ 1 โฉ่ง
- ฉิ่งมอญวงเล็ก 1 โฉ่ง
- ตะโพนมอญ 1 ใบ
- ปี่มอญ 1 เล้า
- เปิงมางคอก 1 คอก
- ฉิ่ง 1 คู่
- กรับ 1 คู่
- โหม่ง 3 ใบ 1 ชุด (ฉ้องราว)
- ฉาบเล็ก 1 คู่
- ฉาบใหญ่ 1 คู่



## วงปี่พาทย์มอญเครื่องใหญ่

### 1.7 วงปี่พาทย์นางหงส์

กลองมลายู



คือ วงปี่พาทย์ที่ใช้เครื่องดนตรีบรรเลงเหมือนวงปี่พาทย์ไม้แข็งมาผสมกับวงบัวลอยโดยใช้ ปี่ชวาแทนปี่ในและปี่นอก 1 คู่ ใช้แทนตะ โพนและกลองทัด

วงปี่พาทย์นางหงส์จะใช้บรรเลงเฉพาะในงานศพเท่านั้น ที่เรียกว่าปี่พาทย์นางหงส์นั้นเพราะใช้เพลงเรื่องนางหงส์ในการบรรเลง



### วิดีโอการสอน เรื่อง วงปี่พาทย์



#### วิดีโอการสอน เรื่อง วงปี่พาทย์

#### วงปี่พาทย์

วงปี่พาทย์ คือ วงดนตรีที่ประกอบด้วยเครื่องเล็กเป็นเอก โดยมีเครื่องเป่า คือ ปี่ เป็นประธาน มีเครื่องกำกับจังหวะเป็นตัวประกอบ แยกวิธีการผสมวงตามประเภทของวงและจำนวนเครื่องดนตรี ดังนี้



เอกสารประกอบการสอน (PDF)



Lecture การสอน (PDF)



เอกสารประกอบการสอน (PowerPoint)



GarageBand




Ranaad-Xek



Ranad HD

## 2. วงเครื่องสาย

เครื่องดนตรีที่ใช้บรรเลงเป็นเครื่องดนตรีเฉพาะคือ สี ตี และเป่า โดยใช้ **เครื่องดนตรีประเภทตี**  และสีเป็นหลักในการบรรเลง ใช้บรรเลงงานมงคลต่างๆ ไป เช่นงานทำบุญต่างๆ งานแต่งงาน เป็นต้น

### 2.1 วงเครื่องสายเครื่องเดียว

มีเครื่องดนตรีที่ใช้บรรเลง ประกอบด้วย

- ซอด้วง 1 คัน
- ซออู้ 1 คัน
- จะเข้ 1 ตัว
- ขลุ่ยเพียงออ 1 เล้า
- โทนมหรี 1 ใบ
- รำมะนามโหรี 1 ใบ
- ฉิ่ง 1 คู่
- ฉาบเล็ก 1 คู่



วงเครื่องสายเครื่องเดียว

### 2.2 วงเครื่องสายเครื่องคู่

มีเครื่องดนตรีที่ใช้บรรเลง ดังนี้

- ซอด้วง 2 คัน
- ซออู้ 2 คัน

- จะเข้ 2 ตัว
- ขลุ่ยเพียงออ 1 เล้า
- ขลุ่ยหลีบ 1 เล้า
- ฉิ่ง 1 คู่
- โทนมโหรี 1 ใบ
- รำมะนามโหรี 1 ใบ
- ฉาบเล็ก 1 คู่
- กรับ 1 คู่
- โหม่ง 1 ใบ



วงเครื่องสายเครื่องคู่

### 3. วงมโหรี

วงมโหรีใช้เครื่องดนตรีทั้ง 4 ประเภท คือ ประเภทเครื่องดีด เครื่องตี เครื่องดี และเครื่องเป่า หรือเป็นการผสมระหว่างวงปี่พาทย์และวงเครื่องสาย แต่อาจเพิ่มเติมเครื่องดนตรีในวงปี่พาทย์ให้มีขนาดเล็กกลง และเพิ่มซอสามสายมาใช้บรรเลง โดยส่วนใหญ่ใช้บรรเลงในงานมงคลทั่วไป

#### 3.1 วงมโหรีเครื่องเดี่ยว

มีเครื่องดนตรีที่ใช้บรรเลง ประกอบด้วย

- ซอสามสาย 1 คัน

- ซอด้วง 1 คัน
- ซออู้ 1 คัน
- จะเข้ 1 ตัว
- ระนาดเอกมโหรี 1 ราง
- ซ้องวงใหญ่มโหรี 1 วง
- โทนมโหรี 1 ใบ
- รำมะนามโหรี 1 ใบ
- ขลุ่ยเพียงออ 1 เล้า
- ฉิ่ง 1 คู่



วงมโหรีเครื่องเดี่ยว

### 3.2 วงมโหรีเครื่องคู่

มีเครื่องดนตรีที่ใช้บรรเลง ประกอบ

ซอสามสาย	1 คัน	ซอสามสายหลิบ	1 คัน
ซอด้วง	2 คัน	ซออู้	2 คัน
จะเข้	2 ตัว	ระนาดเอก มโหรี	1 ราง
ระนาดทุ้มมโหรี	1 ราง	ซ้องวงใหญ่มโหรี	1 วง
ซ้องวงเล็กมโหรี	1 วง	โทนมโหรี	1 ใบ
รำมะนามมโหรี	1 ใบ	ขลุ่ยเพียงออ	1 เล้า
ขลุ่ยหลิบ	1 เล้า	ฉิ่ง	1 คู่
ฉาบเล็ก	1 คู่	กรับพวง	1 อัน
โหม่ง	1 ใบ		



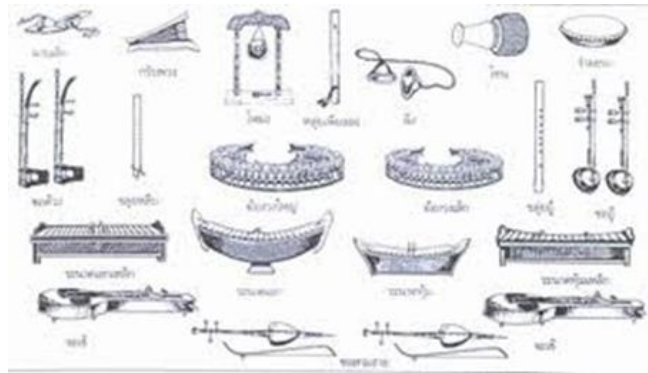
วงมโหรีเครื่องคู่

### 3.3 วงมโหรีเครื่องใหญ่

มีเครื่องดนตรีที่ใช้บรรเลง ประกอบด้วย

- ซอสามสาย 1 คัน
- ซอสามสายหลีบ 1 คัน
- ซอด้วง 2 คัน
- ซออู้ 2 คัน
- จะเข้ 2 ตัว
- ระนาดเอกมโหรี 1 ราง
- ระนาดทุ้มมโหรี 1 ราง
- ระนาดเอกเหล็กมโหรี 1 ราง
- ระนาดทุ้มเหล็กมโหรี 1 ราง
- ฉิ่งวงใหญ่มโหรี 1 วง
- ฉิ่งวงเล็กมโหรี 1 วง
- ขลุ่ยเพียงออ 1 เลา
- ขลุ่ยหลีบ 1 เลา
- ขลุ่ยอู้ 1 เลา
- ฉิ่ง 1 คู่

- ฉาบเล็ก 1 คู่
- กรับพวง 1 อัน
- โหม่ง 1 ใบ
- รัวระนามโหรี 1 ใบ
- โทนมโหรี 1 ใบ



วงมโหรีเครื่องใหญ่

## วงดนตรีพื้นเมือง



วิดีโอการสอน  
เรื่อง วงเครื่องสาย



วิดีโอการสอน  
เรื่อง วงเครื่องสาย

### วงเครื่องสาย

วงเครื่องสาย ใช้เครื่องดนตรีที่ดำเนินการประสมวงเป็นเครื่องดนตรีที่มีสาย เช่น จะเข้ ซอด้วง ซอดู้้ ร่วมกับเครื่องดนตรีชนิดอื่น เช่น เครื่องเป่าและเครื่องประกอบจังหวะ การประสมวงเครื่องสายจัดออกเป็นประเภทต่างๆ ตามขนาดและลักษณะของวงได้ดังนี้





เอกสารประกอบการสอน (PDF)



Lecture การสอน (PDF)



เอกสารประกอบการสอน (PowerPoint)

## วงดนตรีพื้นเมือง



คือ วงดนตรีที่ใช้เครื่องดนตรีพื้นเมืองในการบรรเลง ซึ่งในแต่ละภาคในแต่ละท้องถิ่นจะแตกต่างกัน ไปขึ้นอยู่กับวัฒนธรรม ประเพณี วิธีการดำรงดำเนินชีวิตในภาคนั้นๆ

วงดนตรีพื้นเมืองแบ่งเป็นสี่ประเภทดังนี้

### 1. วงดนตรีภาคเหนือ

วงดนตรีพื้นเมืองภาคเหนือเป็นวงดนตรีท้องถิ่น เป็นวงดนตรีที่เกิดจากภูมิปัญญาท้องถิ่นที่เป็นวงดนตรี ขับร้องและการแสดง

วงดนตรีพื้นเมืองภาคเหนือ

ได้แก่ มอญเซ็ง วงแตงทึง วงสะล้อ ซอ ซึง วงกลองแฉวง วงกลองปี่จู้ม วงปี่จู้ม วงกลองสะบัดชัย ซึ่งในแต่ละวงมาการบรรเลงและใช้ใน โอกาสที่แตกต่างกันออกไป เช่น วงกลองแฉวงใช้บรรเลงประกอบการแสดงฟ้อนเล็บ วงสะล้อ ซอ ซึง ใช้บรรเลงประกอบการร้อง เพลงพื้นเมือง เป็นต้น

เครื่องดนตรีที่ใช้ในวงดนตรีพื้นเมืองภาคเหนือประกอบด้วย

เครื่องดนตรีพื้นบ้านของภาคเหนือ เช่น ซึง พิณเพี้ยะ สะล้อ กลองสะบัดชัย ปี่แน ปี่จู้ม กลองแฉวง กลองตะโล้ด โป้ด กลองแตงทึง เป็นต้น




เครื่องดนตรีที่ใช้ในวงดนตรีพื้นเมืองภาคเหนือ

### 2. วงดนตรีพื้นเมืองภาคกลาง

วงดนตรีพื้นเมืองภาคกลาง

วงดนตรีพื้นเมืองภาคกลางจะประกอบด้วยดนตรีไทยทั้ง 4 ประเภท และเครื่องดนตรีพื้นบ้านภาคกลาง ซึ่ง วงดนตรีพื้นเมืองภาคกลางจะมีลักษณะเหมือนกับวงดนตรีไทย แต่อาจจะเพิ่มหรือลดขนาดของวงดนตรีให้เหมาะสมกับการบรรเลงในโอกาสต่างๆ

วงดนตรีพื้นเมืองภาคกลาง ได้แก่ วงปี่พาทย์ วงมโหรี วงเครื่องสาย วงกลองยาว ซึ่งใช้บรรเลงในงานมงคลและงานอวมงคล เช่น วงปี่พาทย์ ใช้บรรเลงในงานพระราชพิธีแรกนาขวัญ วงเครื่องสายบรรเลงในงานมงคลสมรส ส่วนงานอวมงคลนั้นจะนิยมใช้ใน **วงปี่พาทย์**  นางหงส์ เป็นต้น

### เครื่องดนตรีที่ใช้ในวงดนตรีพื้นเมืองภาคกลาง

เครื่องดนตรีที่ใช้ในวงดนตรีพื้นเมืองภาคกลาง เช่น ระนาดเอก ระนาดทุ้ม ซออู้ ซอด้วง จะเข้ ตะโพน ฆ้องวงใหญ่ ฆ้องวงเล็ก ปี่ใน ปี่นอก ขลุ่ยเพียงออ กลองยาว เป็นต้น



### เครื่องดนตรีที่ใช้ในวงดนตรีพื้นเมืองภาคกลาง

### 3. วงดนตรีพื้นเมืองภาคตะวันออกเฉียงเหนือ

วงดนตรีพื้นเมืองภาคตะวันออกเฉียงเหนือจะแบ่งตามกลุ่มวัฒนธรรมทางดนตรีจึงทำให้มีวงดนตรีที่แตกต่างกันไป ดังนี้ กลุ่มวัฒนธรรมอีสานเหนือ


วงดนตรีพื้นเมือง ได้แก่ วงโปงลาง วงแคน ใช้บรรเลงประกอบการขับร้องประเภทเพลงลำต่างๆ เช่น ลำเต้ย ลำเพลิน เป็นต้น

กลุ่มวัฒนธรรมอีสานใต้ วงดนตรีพื้นเมือง ได้แก่ วงกันตรึม วงพิณพาทย์ใช้บรรเลงประกอบการขับร้องประเภท เจริญ กันตรึม ส่วนวงดนตรีพื้นเมืองที่ใช้บรรเลงในงานอวมงคลหรืองานศพ ได้แก่ วงตุ้มโมง

### เครื่องดนตรีที่ใช้วงดนตรีพื้นเมืองภาคตะวันออกเฉียงเหนือ

เครื่องดนตรีที่ใช้วงดนตรีพื้นเมืองภาคตะวันออกเฉียงเหนือ เช่น แคน โปงลาง พิณ โหวด กลองตุ้ม ซอบัง ซอตรัวเอก กลองกันตรึม หมากกั๊บแก๊บ เป็นต้น

#### 4. วงดนตรีพื้นเมืองภาคใต้

วงดนตรีพื้นเมืองภาคใต้ ส่วนใหญ่จะใช้ **เครื่องดนตรีประเภทตี**  และเป่าเป็นหลัก ใช้บรรเลงประกอบการขับร้องและการแสดงพื้นเมืองต่างๆ วงดนตรีพื้นเมืองภาคใต้ ได้แก่ วงดนตรีหนังตะลุง วงดนตรีกาหลอ วงดนตรีโต๊ะคริม วงดนตรีโนรา วงดนตรีรองเง็ง วงดนตรีลิเกป่า วงดนตรีมะโย่ง วงดนตรีชิละ ซึ่งในแต่ละวงจะใช้บรรเลงในโอกาสต่างๆ เช่น วงดนตรีโนรา ใช้บรรเลงประกอบการแสดงโนรา วงดนตรีรองเง็งใช้บรรเลงประกอบการเต้นรองเง็ง วงดนตรีกาหลอใช้บรรเลงในงานศพ เป็นต้น เครื่องดนตรีที่ใช้ในวงดนตรีพื้นเมืองภาคใต้ เช่น โทน-รำมะนา กลองชาตรี ซ้องคู่ กรือโต๊ะ ทับ โหม่ง โทน กลองโนรา กลองบานอ ปี่กาหลอ ปี่หนังตะลุง เป็นต้น



วงดนตรีพื้นเมืองภาคใต้






## วิดีโอการสอน เรื่อง วงดนตรีพื้นเมือง



### วิดีโอการสอน เรื่อง วงดนตรีพื้นเมือง

**วงดนตรีพื้นเมืองภาคต่างๆ**

วงดนตรีพื้นเมือง หมายถึง วงดนตรีที่ใช้บรรเลงเพื่อความบันเทิง และประกอบการแสดงของคณะท้องถิ่น ทั้งเครื่องดนตรีและ ท่วงทำนองจะเป็นเอกลักษณ์ของท้องถิ่นนั้นๆ แบ่งเป็น 4 ภาคหลัก ได้แก่ วงดนตรีพื้นเมืองภาคเหนือ วงดนตรีพื้นเมืองภาคใต้ วงดนตรีพื้นเมืองภาคอีสาน และเพลงพื้นบ้านภาคกลาง



เอกสารประกอบการสอน (PDF)



Lecture การสอน (PDF)



เอกสารประกอบการสอน (PowerPoint)

## วงดนตรีสากล

วงดนตรีสากล คือ วงดนตรีที่ใช้เครื่องดนตรีสากลประเภทเครื่องสาย เครื่องเป่าลมไม้ เครื่องเป่าลมทองเหลือง เครื่องตี เครื่องดนตรีประเภทลิ้มนิ้ว (คีย์บอร์ด) ในการบรรเลงซึ่งในแต่ละวงมีลักษณะและการใช้เครื่องดนตรีที่แตกต่างกัน ดังนี้

### 1. วงดุริยางค์หรือวงออร์เคสตรา (Orchestra) วงดุริยางค์หรือวงออร์เคสตราเฉพาะ (Orchestra) ขนาดใหญ่ คือ

วงดนตรีที่ประกอบด้วยเครื่องดนตรี 4 ประเภท คือ

- 1.1 เครื่องสาย (Strings) ได้แก่ ไวโอลิน วิโอลา เชลโล และดับเบิลเบส
- 1.2 เครื่องเป่าลมไม้ (Woodwinds) ได้แก่ ปิกโกโล ฟลูต คอร์อังเกลส์ โอโบ คลาริเน็ต บาสซูน เบสคลาริเน็ต คอนทราบาซซูน
- 1.3 เครื่องเป่าลมทองเหลือง (Brass) ได้แก่ ทรัมเป็ต ทรอมโบน ทูบา เฟรนช์ฮอร์น
- 1.4 เครื่องตีหรือเครื่องประกอบจังหวะ (Percussion) ได้แก่ ฉาบ กลองทิมปานี กลองสแนร์ กลองเบส ไทรแองเกิล (ระฆังเหล็กสามเหลี่ยม) แทมบูรีน (รำมะนา)



## วงดุริยางค์หรือวงออร์เคสตรา



หรือบางครั้งเรียก วงซิมโฟนีออร์เคสตรา

คือ การบรรเลงบทเพลงบรรเลงที่มีความยาวมากกว่า 1 ท่อนขึ้นไป จนถึงมากที่สุด 4 ท่อนหรือ 4 กระทบวน (Movement) และจะมีผู้อำนวยเพลง (Conductor) หรือวาทยกรทำหน้าที่ควบคุมการบรรเลงบทเพลงในวงของนักดนตรี วงออร์เคสตราหรือวงดุริยางค์นี้ใช้ประกอบการแสดงอุปรากร (Opera) และละคร ใช้ผู้บรรเลงไม่เกิน 60คน วงออร์เคสตราแบ่งออกเป็น 3 ขนาด คือ วงขนาดเล็ก มีผู้บรรเลง 40-60 คน วงขนาดกลางมี ผู้บรรเลง 60-80 คน และวงขนาดใหญ่มีผู้บรรเลง 80-100 คน

## 2. วงแชมเบอร์มิวสิก วงแชมเบอร์มิวสิก

คือ วงดนตรีขนาดเล็กที่บรรเลงโดยนักดนตรีตั้งแต่ 2 คน ถึง 9 คน เป็น วงดนตรีที่เหมาะสมสำหรับบรรเลงในบ้าน **วงแชมเบอร์มิวสิก**



มีชื่อเรียกเฉพาะตามจำนวนของผู้บรรเลง

- ผู้บรรเลง 2 คน เรียกว่า ดูโอ (Duo)
- ผู้บรรเลง 3 คน เรียกว่า ทรีโอ (Trio)
- ผู้บรรเลง 4 คน เรียกว่า ควอเทต (Quartet)
- ผู้บรรเลง 5 คน เรียกว่า ควินเทต (Quintet)
- ผู้บรรเลง 6 คน เรียกว่า เซ็กซ์เทต (Sextet)
- ผู้บรรเลง 7 คน เรียกว่า เซปเทต (Septet)
- ผู้บรรเลง 8 คน เรียกว่า อ็อกเทต (Octet)
- ผู้บรรเลง 9 คน เรียกว่า โนเนต (Nonet)



และจะบอกลักษณะของเครื่องดนตรีที่บรรเลงด้วย เช่น ค่าวา สตริงควอเทต (String Quartet) เป็นการบรรเลงดนตรีประเภทเครื่องสาย หรือ วินด์อ็อกเทต (Wind Octet) เป็นการบรรเลง ดนตรีประเภทเครื่องเป่าลมไม้ และเครื่องเป่าลมทองเหลือง เป็นต้นและบางครั้งอาจมีการผสมวงโดย นำเครื่องดนตรีประเภทต่างๆ มาบรรเลงร่วมกัน เช่น เปียโนทริโอ เป็นการนำเครื่องดนตรี 3 ชิ้นมา บรรเลง ได้แก่ เปียโน ไวโอลิน และเชลโล เป็นต้น

### 3. วงโยชวาทิต วงโยชวาทิต



คือ วงดนตรีที่ใช้ประกอบการเดินสวนสนาม บรรเลงในลานกลางแจ้งมีกรเดิน ขบวน การแปรแถว เป็นวงดนตรีที่มีการบรรเลงด้วยจังหวะทำนองที่สนุกสนาน คึกคัก เร้าใจ ประกอบด้วยเครื่องดนตรี 3 กลุ่ม คือ

3.1 เครื่องเป่าลมไม้ (Woodwinds) ได้แก่ ฟลูต ปิกโกโล คลาริเน็ต โอโบ บาสซูน ทูบา

3.2 เครื่องเป่าลมทองเหลือง (Brass) ได้แก่ ยูโฟเนียม แซโซโฟน คอร์เน็ต ทรัมเป็ต ทรอมโบน เฟรนช์ฮอร์น

3.3 เครื่องตีหรือเครื่องประกอบจังหวะ (Percussion) ได้แก่ กลองเบส ฉาบ กลอง ทิมปานี ไทรแองเกิล ไซโลโฟน



### 4. แตรวง แตรวง

เป็นวงดนตรีที่ประกอบด้วยเครื่องดนตรี 3 ประเภท ได้แก่ เครื่องเป่าลมไม้ เครื่องเป่าลมทองเหลือง

เครื่องดนตรีหรือเครื่องประกอบจังหวะ

เป็นวงดนตรีที่เหมาะสมจะใช้บรรเลงกลางแจ้ง เช่น สวนสาธารณะ สนามกีฬา เป็นต้น

การบรรเลงใช้บรรเลงประกอบงานกีฬา เดินขบวน พิธีแห่ต่างๆ เครื่องดนตรีที่ใช้ ได้แก่

- เครื่องเป่าลมไม้ ได้แก่ คลาริเน็ต ฟลูต ปีกโกโล แซกโซโฟน
- เครื่องเป่าลมทองเหลือง ได้แก่ ทรัมเป็ต คอร์เน็ต บาริโตน ยูโฟเนียม ทรอมโบน ทูบา
- เครื่องตี ได้แก่ กลองเบส กลองสแนร์



## 5. วงแจ๊ส วงดนตรีแจ๊ส



เป็นวงดนตรีที่เกิดขึ้นในกลุ่มของชาวนิโกร หรือชนผิวดำชาวอเมริกันเชื้อสายแอฟริกันเป็นวงดนตรีที่บรรเลงแบบสร้างสรรค์ ประกอบด้วยเครื่องดนตรี ได้แก่ โซปราโนแซกโซโฟน อัลโตแซกโซโฟน เทนอร์แซกโซโฟน บาริโตน แซกโซโฟน ทรัมเป็ต ทรอมโบน คลาริเน็ต ดับเบิลเบส ทูบา เปียโน กลอง กีตาร์ ไวโอลิน แวนโง เป็นต้น วงแจ๊สที่ขนาดใหญ่ใช้ผู้บรรเลงถึง 37-38 คน ซึ่งจังหวะที่เป็นที่รู้จักกันอย่างแพร่หลาย ได้แก่ Swing และ Rock n' Roll



## 6. วงคอมโบ



เป็นวงดนตรีขนาดเล็ก เป็นวงดนตรีที่บรรเลงประกอบการขับร้อง ใช้บรรเลงตามงานรื่นเริงร้านอาหาร สถานบริการต่างๆ เครื่องดนตรีที่ใช้บรรเลงมีจำนวนไม่แน่นอนแต่นิยมใช้ ได้แก่ ทรัมเป็ต เทนอร์แซกโซโฟน อัลโตแซกโซโฟน ทรอมโบน เปียโน กีตาร์เบส กลองชุด

## 2. การถ่ายทอดอารมณ์ในบทเพลง

ในบทเพลงหนึ่ง จะมีองค์ประกอบสำคัญ คือ จังหวะทำนอง และบทร้อง ซึ่งรวมกันออกมาเป็นเสียงที่ไพเราะ ดึงดูดใจ ปลูกใจ เสริมแรง ฯลฯ มากมายอารมณ์ เราเรียกเสียงที่ปรากฏในบทเพลงต่างๆว่า อารมณ์เพลง การถ่ายทอดอารมณ์ของบทเพลงนั้นจะประกอบด้วยสิ่งต่างๆดังนี้

1. จังหวะกับอารมณ์เพลง จังหวะโดยทั่วไป มี 3 ลักษณะ คือ จังหวะช้า จังหวะปานกลาง และจังหวะเร็ว เพลงแต่ละจังหวะจะให้อารมณ์เพลงที่แตกต่างกันเช่น จังหวะ 3 ชั้นในเพลงไทย ให้ความรู้สึกอ่อนโยน อ่อนหวาน เยือกเย็น ใกล้เคียงกับจังหวะ สโลว์ ของเพลงสากลที่เร็ว จังหวะเร็วๆ แบบรุมบ้า และสามช่า ให้อารมณ์สนุกสนานเป็นต้น

2. ความดัง – เบา กับอารมณ์เพลง ความดังเบาในการขับร้องและบรรเลง จะช่วยสร้างอารมณ์เพลงได้อย่างเหมาะสม เช่น การขับร้องเพลงปลุกใจ ต้องร้องด้วยเสียงดังหนักแน่น จะให้ความรู้สึกภาคภูมิใจ เข้มแข็ง คึกคัก ตื่นเต้น แต่บทเพลงที่เสียงเบา จะให้ความรู้สึกอ่อนหวาน หรือเศร้าโศกในอารมณ์ เช่น เพลงรักบังใบ ของวงดนตรีสุนทราภรณ์ เป็นต้น

3. ความแตกต่างของอารมณ์เพลง เพลงแต่ละบทเพลง ทั้งบทเพลง ไทยและสากล มีอารมณ์เพลงที่แตกต่างทั้งที่ความแตกต่างนั้นอยู่ที่ความหมาย ของเนื้อหาในบทเพลง จังหวะและทำนองของเสียงเพลง รวมถึงโอกาสที่ใช้บรรเลงเพลงนั้นๆ เช่นเพลงไทยที่ใช้ประกอบการแสดง โขน-ละคร ถึงแม้การบรรเลงเพลงไทยจะฟังไพเราะ แต่ก็สามารถขับร้องและบรรเลงให้มีอารมณ์เพลงครบทุกรส เช่น อารมณ์โกรธ อารมณ์เศร้า อารมณ์ที่แสดงความกล้าหาญในการออกทัพ ออกรบ ทำให้ผู้ชมได้รับความสุข สนุกสนานได้ทุกอารมณ์ที่ถ่ายทอดออกมา ในบทเพลงสากลก็มีบทเพลงหลากหลายอารมณ์เช่นเดียวกัน ทั้งนี้เพื่อสนองตอบอารมณ์ของผู้ร้องและผู้ฟังให้คล้อยตามบทเพลงได้

### ตัวอย่างบทเพลงแสดงอารมณ์โกรธ

#### เพลงลิงลาน 2 ชั้น

#### ร้องประกอบการแสดงโขน เรื่องรามเกียรติ์ ตอน ทางลอย

เหวี่ยงเหวี่ยงลูกพระพาย	ไปเผาเมือง
ทศพัทธ์แค้นเคือง	จึงหักหาญ
ฆ่านางทั้งน้ำ	ทำประจาน
โทษเจ้าจะประมาณ	สักเพียงใด

### ตัวอย่างบทเพลงแสดงอารมณ์เศร้า

#### เพลงรักบังใบ



คำร้อง : ชุ่ม ปัญจพรรค ทำนอง: เอื้อ สุนทรสนาน

กามเทพหลอกลวง

เสียบศรปักทรงให้หว่าน

ให้รักแล้วโยมาริดรักราแรมไกล

รักของข้าดังบัวบังใบ

บังมิให้ใครเห็น

เฝ้าครวญหวนทุกเช้าเย็นตรอมตรม

สุดหึกสุดหายหัวใจมิวายระทม

สุดตรอมตรม

ใจยังคิดให้โหยหา

ต้องบังรักไว้ไม่กล้าบอกใคร

เขียนย่ำสุริยาตะวันจากตาวามีคมิด

ไอซ่างเหมือนดวงจิต

มิดมีดขามรักไกล

น้ำตาตกตามตะวัน

นึกแล้วหวนพรั่นใจ

อกเอ๋ยทำนั้ใดเล่าเอ๋ย

คู่ชื่นเคยเชยรักร้างเลยแรมรา

ยิ่งพาให้หนาวใจ

ปองรักอย่างบัวบังใบ

ต้องซำหัวใจเรื้อยมา

### 3. คุณภาพด้านองค์ประกอบของบทเพลง

การประเมินคุณภาพของเพลง คือ การวิเคราะห์ความหมายของเนื้อหา ลักษณะของเสียง และองค์ประกอบของดนตรี การประเมินคุณภาพของเพลงต้องคำนึงถึงคุณภาพของสิ่งต่างๆดังนี้

#### 1. คุณภาพด้านความหมายของเนื้อหา

คุณภาพด้านความหมายของเนื้อหาในบทเพลง จะต้องมีความเหมาะสมสื่อถึงอารมณ์ให้ได้ว่า ผู้ประพันธ์เพลงต้องการสื่อให้ผู้ฟัง เกิดอารมณ์ความรู้สึก เนื้อหาของบทเพลงก็ต้องใช้ภาษาให้เหมาะสมสอดคล้องกับดนตรี ที่ใช้ประกอบกัน เช่น ผู้ประพันธ์ต้องการบรรยาย ธรรมชาติ ที่สวยงาม ด้วยอารมณ์แห่งความสุขสดชื่น มีความชื่นน้ำใจเหมือนสายฝน เพลงสายฝน บทพระราชนิพนธ์ในพระบาทสมเด็จพระเจ้าอยู่หัวภูมิพลอดุลยเดช และพระราชนิพนธ์คำร้อง โดยพระเจ้าวรวงศ์เธอ พระองค์เจ้าจักรพันธ์เพ็ญศิริ ก็เป็นบทเพลงที่เป็นสื่ออารมณ์ รับได้อย่างชัดเจน

## ตัวอย่างบทเพลงที่มีคุณภาพของเนื้อหา

### เพลงพระราชนิพนธ์ สายฝน

ทำนอง : พระบาทสมเด็จพระเจ้าอยู่หัวภูมิพลอดุลยเดชฯ

คำร้อง : พระเจ้าวรวงศ์เธอ พระองค์เจ้าจักรพันธ์เพ็ญศิริ

เมื่อลมฝนบนฟ้ามาแล้ว ต้นไม้พลิ้วลู่กิ่งใบ

เหมือนจะเอนรากลอนตอนไป แต่เหล่าไม้ยังกลับงาม

พระพรหมท่านบันดาลให้ฝนหลั่ง เพื่อประทังชีวิตมิทรม

น้ำทิพย์สาดเป็นสายพรายพลิ้วทิวงาม ทิวเขตคามชุ่มธารา

สาดเป็นสายพรายพลิ้วทิวทุ่ง แดคทอรุ่งอรุณตา

รุ่งเดือนฉายพร่างพรายนภา ยามเมื่อฝนมาแต่ไกล

พระพรหมช่วยอำนวยให้ชื่นชุ่ม

เพื่อจะนำดับความร้อนใจ

น้ำฝนหลั่งลงมาจากฟ้าแดนไกล พืชพรรณไม้ชื่นยืนยง

## 2. คุณภาพด้านเสียง

### คุณภาพด้านเสียง ของบทเพลง มี 2 ลักษณะ คือ

2.1 คุณภาพด้านเสียงขับร้อง ผู้ขับร้องจะต้องมีการวิเคราะห์เนื้อหาของบทเพลง และใส่อารมณ์ของตนเองให้เหมาะสมกับบทเพลงที่ร้อง ผู้มีน้ำเสียงที่ดี สามารถฝึกการควบคุมเสียงได้ จะทำให้การสื่ออารมณ์ของเพลงออกมาสมบูรณ์ และมีคุณภาพ

2.2 คุณภาพด้านเสียงดนตรี ในการบรรเลงดนตรีผู้บรรเลงต้องวิเคราะห์บทเพลงเช่นเดียวกันว่าควรมีความ เบา – ดัง ระดับใด มีความเหมาะสมกับจังหวะ ทำนอง บทร้อง ตามอารมณ์ของบทเพลงหรือไม่ เช่น เพลงที่มีเสียงดนตรีเบาๆ สบาย จะทำให้ผู้ฟังรู้สึกตามอารมณ์ของบทเพลงได้ หรือเสียงดนตรีที่หนักๆ ดังกระหึ่ม ก็จะทำให้ผู้ฟังรู้สึกคึกคัก เข้าใจ เป็นต้น ดังนั้น การนำเสนอบทเพลงต่างๆ จะมีคุณภาพที่สมบูรณ์อยู่ที่ผู้ขับร้อง และผู้บรรเลงต้องวิเคราะห์ลักษณะของบทเพลงให้ถูกต้อง และยังทำให้ผู้ฟังรู้จักและเข้าใจบทเพลงที่นำมาเสนอนั้นด้วย

## การนำเสนอบทเพลง

การนำเสนอบทเพลง คือ การนำเสนอลักษณะเด่น ความชื่นชอบของบทเพลง องค์ประกอบต่างๆ ของบทเพลง ความน่าสนใจของบทเพลง จะทำให้ผู้นำเสนอมีความเข้าใจและซาบซึ้งในบทเพลงมากขึ้นอีกทั้งยังทำให้ผู้อื่นรู้จักและเข้าใจบทเพลงที่นำมานำเสนออีกด้วย ซึ่งในการนำเสนอบทเพลง ผู้นำเสนอจะวิเคราะห์รายละเอียดของบทเพลงให้เข้าใจ จึงจะทำให้การนำเสนอบทเพลงมีความสมบูรณ์

### 3. การใช้และบำรุงรักษาเครื่องดนตรี

#### 1. การใช้และบำรุงรักษาเครื่องดนตรี

เครื่องดนตรี แบ่งออกเป็น เครื่องดีด เครื่องตี เครื่องดี และเครื่องเป่า ซึ่งเครื่องดนตรีแต่ละประเภทจะมีรูปร่างลักษณะแตกต่าง ดังนั้นการใช้เครื่องดนตรีแต่ละประเภตจึงต้องใช้อย่างระมัดระวังและมีการดูแลรักษาอย่างถูกวิธี เพื่อให้เครื่องดนตรีสามารถใช้งานได้นานมีความคงทนถาวร อยู่ในสภาพสมบูรณ์ใช้งานได้ดีและมีคุณภาพ การใช้และบำรุงรักษาเครื่องดนตรีไทยแต่ละประเภตมีดังนี้

1.1 การใช้และบำรุงรักษาเครื่องดนตรีไทยประเภทเครื่องดีด เครื่องดีดเป็นเครื่องสายที่ใช้การดีด โดยไม้ดีด ใช้นิ้วมือกดสายที่นมหรือสะพานให้เกิดเสียง เช่น จะเข้ กระจับปี่ ซึ่งเป็นต้น ซึ่งมีวิธีการใช้และบำรุงรักษาเครื่องดนตรี ดังนี้

- ควบคุมสายให้หย่อนพอควร และต้องดูไม่ให้ส่วนประกอบอื่นหลุดหายไป
- ทำความสะอาดเครื่องดนตรีทุกครั้ง โดยใช้ผ้านุ่มสะอาดเช็ดหลังใช้เครื่องดนตรีเสร็จ
- นำผ้าที่ตัดไว้เฉพาะรูปร่างของเครื่องดนตรีมาคลุมให้มิดชิด หรือเก็บเข้ากล่องให้เรียบร้อย เช่น (กระจับปี่ ซึ่ง)
- ถือเครื่องดนตรีให้ถูกลักษณะ เช่น จะเข้ จะใช้การอุ้ม โดยเอานมของกระจับปี่เข้ากับเอวของผู้ถือ ให้หางจะเข้ไปทางด้านตัวผู้ถือ แล้วนำเก็บเข้าจ้ดให้เรียบร้อย เป็นต้น



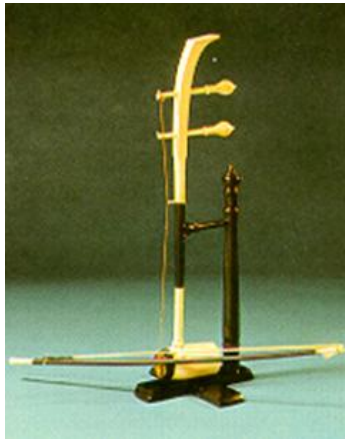
#### 1.2 การใช้และบำรุงรักษา เครื่องดนตรีไทยประเภทเครื่องตี

เครื่องตีเป็นเครื่องดนตรีประเภทชอต่างๆ ซึ่งมีส่วนประกอบสำคัญ คือ ตัวชอ ได้แก่ คันทวนบนและคันทวนล่าง สายชอ หย่องหรือหมอน หน้าหน้าชอ รัศมี ลูกบิด คันชัก ได้แก่ ไม้คันตี หางม้า หมุดยึดหางม้ากับไม้คันตี และยางสนสำหรับผูกกับหางม้าเพื่อใช้ยึดกับ

สาย ซึ่งมีการใช้และบำรุงรักษาเครื่องดนตรี ดังนี้

เข้าที่

- ลดสายลงพอประมาณ เลื่อนหย่องเสียงขึ้นไปที่ยอบบนของกะโหลกหรือกระบอกซอ โดยระวังไม่ให้หย่องหลุดหาย
- ทำความสะอาดคันชัก กะโหลกซอคันทวนและสาย ด้วยผ้านุ่มแห้งสะอาดแล้วเก็บคันชักเข้าที่โดยจัดระดับคันชักเก็บตัวซอให้เข้าที่
- ต้องระวังไม่ให้กะโหลกซอกระแทกของแข็ง และทายางสนที่หางม้าและคันชักก่อนเล่น
- นำเครื่องดนตรีเก็บเข้าถุงผ้าหรือกล่องซอให้เรียบร้อยหลังใช้งานเสร็จ



### 1.3 การใช้และบำรุงรักษาเครื่องดนตรีไทยประเภทเครื่องตี

เครื่องตีมีหลายชนิด แต่ละชนิดมีส่วนประกอบของเครื่องดนตรีแตกต่างกัน เช่น รวงระนาด ผีนระนาด ไม้ตี โปงกลาง กลองแขก โทณ เป็นต้น ซึ่งมีการใช้และการบำรุงรักษาเครื่องดนตรี ดังนี้

- ถ้าเป็นเครื่องดนตรีประเภทระนาด จะต้องปลดผืนระนาดลงจากหุระวียงบนทางด้านซ้ายมือของผู้บรรเลงลงหนึ่งข้าง และใช้ผ้าเช็ดเครื่องดนตรีให้สะอาด แล้วนำผ้าที่มีขนาดเท่าผืนระนาดปูลงแล้วม้วนผืนระนาดจากลูกยอดลงมาให้แน่นบรรจุใส่ถุงผ้าให้เรียบร้อย จากนั้นใช้ผ้าคลุมรวงระนาดทุกครั้ง ทำความสะอาดไม้ตีแล้วเก็บเข้าที่ให้เรียบร้อย



ถ้าเป็นเครื่องดนตรีประเภทฆ้องหนัง เช่น กลองต่างๆ โทณ รำมะนา เป็นต้น จะต้องใช้ผ้าสะอาดนุ่มเช็ดเครื่องดนตรีทุกครั้งหลังใช้งาน และเก็บเข้าที่ให้เรียบร้อย ไม่นำมาวางซ้อนกัน ระวังระวังไม่ให้ถูกน้ำหรือสัมผัสความชื้นและแสงแดด

## 1.4 การใช้และบำรุงรักษา เครื่องดนตรีไทยประเภทเครื่องเป่า

เครื่องดนตรีประเภทเครื่องเป่า เช่น ขลุ่ย ปี่ เป็นต้น

มีการใช้และบำรุงรักษาเครื่องดนตรีดังนี้

- ก่อนเป่าและหลังใช้งานควรเช็ดเครื่องดนตรีเพื่อป้องกันเชื้อโรคเข้าสู่ร่างกาย

- ไม่นำเครื่องดนตรีมาเคาะแทนอุปกรณ์อื่น และไม่ใช่เครื่องดนตรีประเภทเป่าร่วมกับผู้อื่นเพราะอาจทำให้เกิดโรคติดต่อของระบบทางเดินหายใจ

- ไม่นำเครื่องดนตรีไปแช่น้ำหรือผึ่งแดด เพื่อป้องกันการขยายและยัดตัวของไม้และทำให้เสียงไม่เพี้ยนและป้องกันรอยแตกร้าว

- ไม่วางเครื่องดนตรีไว้บนที่สูง เพราะอาจทำให้เครื่องดนตรีตกหล่น

- เก็บเครื่องดนตรีใส่ถุงให้มีฉนวนเพื่อป้องกันฝุ่นละออง



การใช้และบำรุงรักษาเครื่องดนตรีสากล เครื่องดนตรีสากล แบ่งออกเป็น เครื่องสาย เครื่องเป่าลมไม้ เครื่องเป่าลมทองเหลือง เครื่องตี และเครื่องดนตรีประเภทลิ้มนิ้ว (คีย์บอร์ด) แต่ละประเภทจะมีลักษณะรูปร่าง วิธีการใช้และการดูแลรักษาต่างกัน จึงต้องมีวิธีการใช้และเก็บรักษาที่ถูกต้อง เพื่อให้เครื่องดนตรีใช้งานได้ยาวนาน ซึ่งมีวิธีการใช้และดูแลรักษา ดังนี้

### 2.1 การใช้และบำรุงรักษาเครื่องดนตรีสากลประเภทเครื่องสาย

เครื่องดนตรีประเภทเครื่องสาย เช่น ไวโอลิน วิโอลา เชลโล่ ดับเบิลเบส แบนโจ กีตาร์ เป็นต้น มีวิธีการใช้และบำรุงรักษาเครื่องดนตรี ดังนี้

- ตรวจสอบเครื่องดนตรีก่อนเล่นว่าสายครบหรือไม่ ระดับเสียงตรงตัวโน้ตหรือไม่

- เครื่องสายที่ใช้คันชัก เมื่อบรรเลงเสร็จให้ใช้ผ้านุ่มเช็ดด้านนอกเครื่องดนตรี และทำความสะอาดสายขึง สนที่ติดอยู่บนสาย

- ไม่ตีเครื่องดนตรีด้วยความรุนแรง ไม่วางเครื่องดนตรีซ้อนกัน

- ถ้าเป็นเครื่องสายที่เป็นเครื่องคืด เช่น กีตาร์ เมื่อใช้เสร็จให้นำผ้านุ่มเช็ดเครื่องดนตรีแล้วเก็บใส่กล่อง ถ้าไม่มีกล่องให้วางด้านที่มีสายราบกับพื้นเพื่อป้องกันการคลายเสียง

- เก็บเครื่องดนตรีใส่กล่องให้เรียนร้อยทุกครั้งหลังใช้งาน



## 2.2 การใช้และบำรุงรักษาเครื่องดนตรีสากลประเภทเครื่องเป่าลมไม้

เครื่องเป่าลมไม้ เช่น คลาริเน็ต โอโบ บาสซูน แซกโซโฟน ฟลูต เป็นต้น มีวิธีการใช้และบำรุงรักษาดังนี้

- เมื่อนำเครื่องดนตรีออกจากกล่อง แล้วนำเครื่องดนตรีมาประกอบกันเป็นลำตัวต้องทำด้วยความระมัดระวัง และหลีกเลี่ยงจับส่วนที่เป็นแกนของลิมนิ้ว

- หลังจากใช้เสร็จ ควรซับน้ำลายที่ค้างอยู่ในเครื่องดนตรีออกให้หมด เพราะจะทำให้เครื่องดนตรีสนิม ผุกร่อนได้

- สำหรับเครื่องดนตรีประเภทใช้ลิ้นควรถอดปากเป่าออกมาล้างทำความสะอาดทุกครั้งหลังใช้งานแล้วผึ่งให้แห้ง จากนั้นนำผ้านุ่มสะอาดแห้งเช็ดทำความสะอาด

- ใช้ผ้านุ่มเช็ดภายนอกเครื่องดนตรีและไม่นำเครื่องดนตรีไปล้างน้ำหรือใช้ผ้าเปียกเช็ด

- นำเครื่องดนตรีเก็บใส่กล่องปิดกล่องให้สนิท เพื่อป้องกันการกระแทกตกลงจากพื้น



### 2.3 การใช้และบำรุงรักษาเครื่องดนตรีสากลประเภทเครื่องเป่าลมทองเหลือง

เครื่องเป่าลมทองเหลือง เช่น ทรัมเป็ต เฟรนช์ฮอร์น ทูบา ทรอมโบบ เป็นต้น มีวิธีการใช้และบำรุง ดังนี้

- เมื่อนำเครื่องดนตรีออกจากกล่องต้องระวังไม่ให้ถูกสูบหรือท่อลมกระทบกระเทือนเพราะถ้าถูกสูบ หรือท่อคดงอไม่สามารถบังคับเสียงให้ตรงตามตัวโน้ตได้

- เมื่อเล่นเสร็จแล้วให้ผู้เล่นเป่าเบาๆ ที่กำพวดแล้วกดฝาเปิด-ปิด น้ำลาย เพื่อให้ น้ำลายไหลออกจากตัวเครื่อง

- นำผ้าแห้งเช็ดภายในตัวเครื่องให้แห้ง

- ถอดกำพวดไปล้างทุกครั้งหลังใช้งานเสร็จ แล้วใช้ผ้านุ่มแห้งเช็ดกำพวดและด้านนอกของเครื่องดนตรี

- ไม่นำเครื่องดนตรีไปล้างน้ำ เพราะจะทำให้เครื่องดนตรีเป็นสนิมและไม่วางเครื่องดนตรีซ้อนกัน

- เก็บเครื่องดนตรีใส่กล่องให้เรียบร้อย ปิดให้มิดชิด



### 2.4 การใช้และบำรุงรักษาเครื่องดนตรีสากลประเภทเครื่องตี

เครื่องตี เช่น กลองทิมปานี ไซโลโฟน กลองเบส ฉาบ แทมบูรีน เป็นต้น มีวิธีการใช้และดูแลรักษา ดังนี้

- ตรวจสอบเครื่องดนตรีก่อนเล่น เช่น กลองควรตรวจสอบหนังกลองก่อนเล่น เป็นต้น
- ใช้อุปกรณ์ในการตีให้เหมาะสมกับเครื่องตี เพื่อป้องกันการชำรุด เช่น แตะ หน้ากลองขาด เป็นต้น
- เครื่องตีที่ทำจากโลหะ ไม่ควรทำความสะอาดด้วยน้ำหรือผ้าเปียกเพราะอาจทำให้เครื่องดนตรีเกิดสนิม
- เก็บเครื่องดนตรีให้เรียบร้อยเพื่อป้องกันการกระแทกหรือถูกกระทบกระเทือน และไม่วางเครื่องดนตรีซ้อนกัน



## 2.5 การใช้และบำรุงรักษาเครื่องดนตรีสากลประเภทลิ้มนิ้ว (คีย์บอร์ด)

เครื่องดนตรีประเภทลิ้มนิ้ว (คีย์บอร์ด) เช่น เปียโน ออร์แกน เป็นต้น เป็นเครื่องดนตรีที่ผู้บรรเลงสัมผัสให้เกิดเสียง ซึ่งมีวิธีการใช้และบำรุงรักษาดนตรี ดังนี้

- ตรวจสอบการเล่นนิ้วก่อนการบรรเลง
- ไม่นำสิ่งของหรือว่าอาหารมาวางบนหลังเครื่องดนตรี และไม่วางของหนักไว้บนฝ่าลิ้มนิ้ว เพราะจะทำให้กดทาบลิ้มนิ้วเสียหายได้
- ใช้ผ้านุ่มแห้งเช็ดทำความสะอาดลิ้มนิ้ว เพื่อป้องกันไม่ให้เกิดคราบสกปรกจากเหงื่อ
- เมื่อเล่นเสร็จควรปิดเครื่องดนตรีทุกครั้ง หรือคลุมด้วยผ้า เพื่อป้องกันฝุ่นละออง



## ความรู้เพิ่มเติม

ในประเทศเขตร้อนอย่างเมืองไทย อาจจะพบปัญหาหอบกวนของแมลงตัวเล็กๆ ที่เข้าไปกัดแทะอุปกรณ์ภายในของเปียโน ควรแก้ไขปัญหานี้โดยการวางลูกเหม็นในจุดอับต่างๆ ของเปียโน เพื่อให้แมลงตัวเล็กๆ หนีไป

