



โน้ตเพลงไทยเพลงสากล และการปฏิบัติตามตัวโน้ต



ผู้ช่วยส่วนตัวครับ



1. สัญลักษณ์และเครื่องหมายทางดนตรีสากล



บันทึกลูกช้อนบรรทัด 5 เส้น และเส้นน้อย โดยมีกุญแจประจำหลักบันทึกรวดตอนเริ่มต้นของบรรทัด 5 เส้น เป็นเครื่องหมายกำกับให้อ่านชื่อตัวโน้ต กุญแจหลัก มี 2 ชนิดคือกุญแจซอล และ กุญแจฟา ตามด้วยเครื่องหมายกำหนดจังหวะ จะเขียนเหมือนเลขเศษส่วนแต่จะไม่มีขีดคั่นกลาง เลขตัวล่างหมายถึงลักษณะตัวโน้ตที่บันทึกตามจังหวะเพลง และ เมื่อจบเพลงจะใช้ เส้นกั้นห้องสองเส้น ตัวอย่างการบันทึกตัวโน้ตในบรรทัด 5 เส้น และเส้นน้อย ด้วยกุญแจประจำหลักซอล และ กุญแจประจำหลักฟา



ลักษณะตัวโน้ตสากล

ตัวโน้ต เป็นเครื่องหมายชนิดหนึ่งที่ใช้บันทึกแทนเสียงดนตรี และเสียงขับร้อง มีชื่อเรียกตามลักษณะต่างๆ และมีอัตราจังหวะที่แตกต่างกัน ดังนี้

	เรียกว่า	ตัวกลม
หรือ	เรียกว่า	ตัวขาว
หรือ	เรียกว่า	ตัวดำ
หรือ	เรียกว่า	ตัวเข็มต์ ๐ ชั้น
หรือ	เรียกว่า	ตัวเข็มต์ ๒ ชั้น
		ฯลฯ

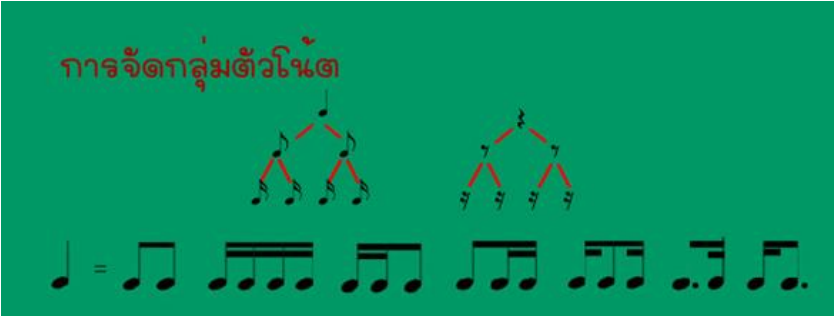
การเปรียบเทียบอัตราโน้ต

ตัวโน้ต	ตัวขลุ่ย	ค่าของตัวโน้ต	ชื่อย่อไทย	ชื่ออังกฤษ	ชื่ออเมริกัน
		4 จังหวะ	ตัวกลม	Semibreve	Whole note
 หรือ 		2 จังหวะ	ตัวขาว	Minim	Half note
 หรือ 		1 จังหวะ	ตัวดำ	Crotchet	Quarter note
 หรือ 		½ จังหวะ	ตัวเขັบ 1 ชั้น	Quaver	Eighth note
 หรือ 		¼ จังหวะ	ตัวเขັบ 2 ชั้น	Semi Quaver	Sixteenth note

การเขียนจัดกลุ่มโน้ต

การเขียนจัดกลุ่มโน้ต นิยมใช้กับโน้ตตัวเขັบที่ลักษณะต่างๆ ดังตัวอย่าง

การจัดกลุ่มตัวโน้ต



The diagram illustrates how notes are grouped in music notation. It shows two examples of eighth notes and two examples of sixteenth notes. Red lines connect the notes to show how they are grouped together. Below the diagram, there are musical notations for eighth notes and sixteenth notes, showing how they are written in a staff.

การเขียนจัดกลุ่มโน้ตในบทเพลง

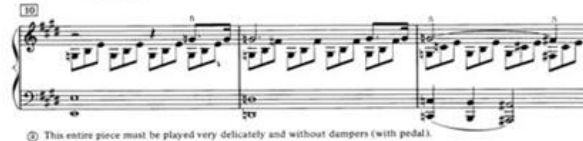
Sonata quasi una Fantasia "Moonlight Sonata"

Dedicated to Countess Giulietta Guicciardi

Ludwig van Beethoven
Op. 27, No. 2

Adagio sostenuto M.M. ♩ = 52-60

Si deve suonare tutto questo pezzo delicatissimamente e senza sordino.



- ① This entire piece must be played very delicately and without dampers (with pedal).
- ② All fingering is editorial.
- ③ Always very softly and without dampers (with pedal).

1. ตัวหยุด

ตัวหยุด หรือเครื่องหมายหยุด เป็นเครื่องหมายที่ใช้ในการบันทึกร่วมกับตัวโน้ตทั้ง 7 ลักษณะเพื่อจะก่อให้เกิดเสียงเงียบหรือหยุดในขณะที่บรรเลงดนตรี ซึ่งจะหยุดนานเท่าใดนั้นขึ้นอยู่กับเครื่องหมายหยุดที่จะมีระยะต่างกันไปตามลักษณะ และอัตราความยาวของตัวหยุด เครื่องหมายหยุด มี 7 ลักษณะ แตกต่างกันไป มีดังนี้



เครื่องหมายกำหนดจังหวะ และเส้นกันห้อง

เลข 2 หมายถึง โน้ตตัวขาว เป็น 1 จังหวะ	เลข 4 หมายถึง โน้ตตัวดำ เป็น 1 จังหวะ	เลข 8 หมายถึง โน้ตตัวเข้บ็ต 1 ชั้น เป็น 1 จังหวะ	เลข 16 หมายถึง โน้ตตัวเข้บ็ต 2 ชั้น เป็น 1 จังหวะ

จะเขียนเหมือนเลขเศษส่วนแต่จะไม่มีขีดคั่นกลาง ซึ่งความหมายของเลขตัวล่างหมายถึงลักษณะของตัวโน้ต ส่วนเลขตัวบนหมายถึงจำนวนจังหวะในห้อง 1 ห้อง ตัวอย่างเช่น มีความหมายว่าให้มีโน้ตตัวดำ..... 2 ตัว..... ใน 1 ห้อง แต่ถ้าไม่ใช่โน้ตตัวดำ 2 ตัวจะใช้โน้ตตัวอื่นแทนก็ได้แต่ต้องมีลักษณะของตัวโน้ตรวมกันให้ได้โน้ตตัวดำ 2 ตัว เช่น เป็นต้น การเขียนเครื่องหมายกำกับจังหวะจะเขียนต่อจากกุญแจประจำหลัก

2. โน้ตเพลงสากล

2.1 การอ่านโน้ตบทเพลงสากล

การอ่านโน้ตเพลงสากลจะต้องอ่านเสียงตัวโน้ตตามกุญแจประจำหลักให้ถูกต้อง เช่น ถ้ากุญแจประจำหลักซอล จะต้องอ่านตัวโน้ตที่บันทึกลายเส้นที่ 2 เป็นเสียงซอล แล้วไล่ระดับเสียงสูงต่ำตามบรรทัด 5 เส้น นอกจากนี้ยังต้องอ่านตามอัตราจังหวะของตัวโน้ต และสัญลักษณ์แทนเครื่องหมายหยุด

2.2 โน้ตสากลในกุญแจซอลและฟาในบันไดเสียง C major

โน้ตที่มีการบันทึกลงทั้งกุญแจซอลและกุญแจฟาเบสพร้อมกันนั้น มีความมุ่งหมายที่ใช้กับการบรรเลงเครื่องดนตรีโดยตรง เช่น การบรรเลงด้วยเปียโน กุญแจซอลใช้เล่นด้วยมือขวา กุญแจฟาเบสเล่นด้วยมือซ้าย บันไดเสียงเมเจอร์ เป็นบันไดเสียงที่มีเฟลต ไม่มีชาร์ป..... หรือบางทีอาจใช้ใน **การร้องประสานเสียง** (ร้องโน้ต) ก็ได้



แบบฝึกปฏิบัติการอ่านโน้ตสากล

ตัวอย่าง โน้ตสากลในกุญแจซอลและฟาในบันไดเสียง C major เพลงลอยกระทง

เพลงลอยกระทง



Piano Notes Pro



SheetRack Lite

2. สัญลักษณ์เครื่องหมายทางดนตรีไทย

แต่เดิมบทเพลงไทยไม่มีการบันทึกด้วยตัวอักษรหรือสัญลักษณ์ใดๆ การถ่ายทอดทำนองเพลงของไทยนั้น ฝึกหัดและต่อบทเพลงจากผู้ที่เป็นครูทางดนตรี ด้วยกาจำ และปฏิบัติซ้ำ ที่เรียกว่าการฝึกซ้อมคือทุกวันจนเกิดความแม่นยำ และซ้ำของและสืบทอดต่อกันมาเรื่อยๆ ต่อมาเมื่อเริ่มการศึกษาเรื่องโน้ตสากล จึงเห็นความสำคัญเพราะเป็นเครื่องช่วยจำได้อย่างดี และเป็นแบบแผนที่บันทึกไว้ แต่การใช้โน้ตในการบันทึกเพลงไทยก็ยังไม่มืหลักเกณฑ์ตายตัว บางครั้งมีการบันทึกโน้ตเพลงไทยเป็นตัวเลข บางครั้งก็บันทึกด้วยโน้ตสากล แต่ส่วนใหญ่มักใช้บันทึกตัวโน้ตเพลงไทยด้วยตัวอักษรไทยแทนตัวโน้ตสากลดังนี้ โน้ตเพลงไทยแบบที่กล่าวถึงนี้ใช้บันทึกด้วยอักษรไทยแทนการออกเสียงของโน้ตเพลงสากล คือ

- ตัว ค ใช้แทนเสียง โค
- ตัว ร ใช้แทนเสียง เร
- ตัว ม ใช้แทนเสียง มี
- ตัว ฟ ใช้แทนเสียง ฟา
- ตัว ซ ใช้แทนเสียง ซอล
- ตัว ล ใช้แทนเสียง ลา
- ตัว ท ใช้แทนเสียง ที,ซี

แบบฝึกปฏิบัติกาอ่านโน้ตเพลงไทย

เพลงลาวลำปาง 2 ชั้น							
---รี้	---ซ	---ล	-ค-รี้	-ม-ลี้	-ค-รี้	-ซ-มี	-รี้-คี้
---	-ลลล	-รี้ลล	-ซ-ฟ	---	-ฟ-ซ	---	-ค-รี้

3. การเปรียบเทียบตัวโน้ตเป็นอักษรไทย

การเรียนรู้ทางด้านดนตรีไทย แต่เดิมไม่มีการบันทึกด้วยอักษรหรือสัญลักษณ์อะไร ต่อมาได้มีการบันทึกเพลงไทยด้วยตัวโน้ตสากลเพื่อเข้าใจได้ตรงกันดังนั้นจึงมีการเทียบตัวโน้ตเป็นอักษรไทยดังนี้

4. เครื่องหมายต่างๆ ที่ใช้ในบทเพลง

4.1 เครื่องหมายแปลงเสียง

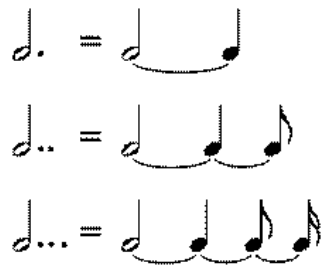
เครื่องหมายแปลงเสียงมี 3 ลักษณะ ดังนี้ # เรียกว่า ชาร์ป (sharp) คือ เครื่องหมายแปลงเสียงตัวโน้ตที่กำกับอยู่นั้นจะมีเสียงสูงขึ้นครึ่งเสียง เรียกว่า แฟลต (flat) คือ เครื่องหมายแปลงเสียงตัวโน้ตที่กำกับอยู่นั้นจะมีเสียงต่ำลงครึ่งเสียง เรียกว่า เนเจอร์ล (natural) คือ เครื่องหมายแปลงเสียงตัวโน้ตที่ถูกเครื่องหมาย # หรือ..... กำกับอยู่นั้นจะมีเสียงคงเดิม

4.2 เครื่องหมายโยงเสียง () เครื่องหมายโยงเสียง คือ เครื่องหมายที่บอกให้ผู้ร้อง หรือผู้บรรเลงดนตรีใช้เสียงลาวยาวต่อเนื่องกัน ใช้โยงบนตัวโน้ตหรือด้านหลังตัวโน้ต

4.3 การประจุด (.) การประจุด คือ การเพิ่มจังหวะของตัวโน้ตที่ประจุดเพิ่มขึ้นครึ่งเสียง ตัวอย่างเช่น เพลงลาวจ้อย



ตัวอย่างบทเพลงไทย บันทึกด้วยโน้ตสากล ลาวจ้อย



การขับร้องเพลงไทยในบทเพลงต่างวัฒนธรรม ในการสร้างสรรค์เสียงดนตรี เพื่อสร้างความสุขใจทั้งผู้บรรเลงและผู้ฟัง อธิปไตยสำคัญ คือ ภูมิปัญญาในท้องถิ่นที่มีวัฒนธรรมต่างกันจึงเกิดบทเพลงที่มีความหลากหลายทางวัฒนธรรมในบทเพลงมากมายในสังคม และเพื่อให้ สอดคล้องกับเสียงดนตรีที่มีวัฒนธรรมทางภาษา คือ บทขับร้องเข้าไปสอดแทรกประสานทำให้บทเพลงมีคุณค่ามากยิ่งขึ้น การขับร้องจึงเป็น เอกลักษณ์สำคัญในทำนองเพลงเพื่อการสื่อความหมาย

**รูปภาพเพิ่มเติม โน้ตเพลงไทย
สากล และการปฏิบัติตามตัวโน้ต**

Some - where out there be - neath the pale moon -
light some - one's think -in' of me and
lov - ing me to night Some - where out ...
there some - one's say - ing a prayer that

การขับร้องเพลงไทย

การร้องเพลงเป็นการแสดงความรู้สึกนึกคิด การแสดงอารมณ์หรือสิ่งที่ได้พบเห็นออกมาเป็นคำพูดด้วยอารมณ์ และความรู้สึก ด้วยการร้องเพลงซึ่งพัฒนามาจากการร้องเพลงทางศาสนาโดยการสวดอ่อนนวยพระเจ้า หรือสิ่งศักดิ์สิทธิ์ที่ตนเคารพนับถือ เพื่อขอสิ่งที่ตน ต้องการพัฒนาการมาเป็นเสียงเพลงเพื่อความบันเทิง ผ่อนคลายความตึงเครียดในยามว่างหรือเพื่อเพิ่มความสนุกสนานและผ่อนคลาย อิริยาบถ เช่น เพลงร้องและระบำต่างๆ การขับร้องเพลงนั้น ร่างกายและอวัยวะที่แข็งแรงมีความจำเป็นมากที่สุดสำหรับการขับร้องเพลง

ได้แก่ สมาริ และวิธีการใช้วาระส่วนต่างๆ ช่วยในการสร้างเสียงที่มีพลัง เมื่อเราเปล่งเสียงร้องทุกครั้งจะทำให้ดูเหมือนกับสะกดให้ผู้ฟังได้เคลิบเคลิ้มไปกับอารมณ์เพลง วิธีการขับร้องเพลงไทยก็เช่นเดียวกัน ลักษณะการฝึกการขับร้องเพลงไทยนั้น มีลักษณะและวิธีการดังนี้

หลักการขับร้องเพลงไทย ผู้ขับร้องเพลงที่ดี ต้องศึกษาหลักการขับร้องในหัวข้อต่อไปนี้

1. วิธีการเปล่งเสียง

ในการขับร้องเพลง สิ่งแรกที่ทำให้ผู้ฟังเกิดความสนใจคือ เสียง ผู้ขับร้องต้องรู้จักวิธีการเปล่งเสียง เพื่อให้ได้เสียงที่มีคุณภาพออกมากการเปล่งเสียงร้องที่ดีต้องอาศัยการฝึกฝนเป็นขั้นตอน ดังนี้

การฝึกออกเสียง เป็นการเริ่มต้นการฝึกหัดร้องเพลง เพื่อให้ผู้เรียนได้เรียนรู้เกี่ยวกับระดับเสียงดนตรี โดยการเทียบกับเสียงของเครื่องดนตรี เช่น ระนาดหรือฆ้อง ให้ผู้เรียนฟังและออกเสียงตามเสียงที่ได้ยิน โดยออกเสียงคำว่า "เออ" ให้ยาวจนสุดลมหายใจ เป็น 1 คำ หรือ 1 เสียง ต่อมาเป็นเสียงคำที่ 2-3-4--- ตามเสียงดนตรีไปจนครบ 7 เสียง ฝึกทั้งขึ้นสูงและลงต่ำจนคล่อง ให้เสียงที่เปล่งออกมาฟังเรียบตลอดคำ ไม่สะดุดหรือขาดช่วงไป

การฝึกการบังคับเสียง เป็นการบังคับเสียงให้ออกมาโดยถูกทิศทาง ซึ่งอาจต้องใช้วาระภายในปากเป็นส่วนช่วยในการเปล่งเสียง ได้แก่ คอ ลิ้นปี่ เพดาน ปุ่มเหงือก ไรฟัน ฟัน ลิ้น คางและปาก เช่น เสียง "เออ" เสียงจะต้องผ่านลำคอออกมาโดยตรงไม่กระทบส่วนใด เสียง "อีอ" เสียงจะต้องผ่านออกมาในระหว่างครึ่งปากและครึ่งจมูก เสียง "เอ๊ย" เสียงจะผ่านออกมาทางจมูก เป็นเสียงนาสิก

การฝึกกลัมน้ำเนื้อคอ เพื่อให้เกิดความแข็งแรง สามารถบังคับกลัมน้ำเนื้อให้เปล่งเสียงตามที่ต้องการ มักจะใช้กับการร้องที่ต้องการเสียงที่อ่อนพลิ้ว สั้นระรัว เช่น การครั่นเสียง เป็นต้น การใช้เสียงพิเศษเหล่านี้จะใช้น้อยขึ้นอยู่กับท่วงทำนองของเพลงและความสามารถเฉพาะตัวของผู้ร้องเองเป็นสำคัญ

การฝึกกลัมน้ำเนื้อหน้าท้อง การฝึกกลัมน้ำเนื้อบริเวณหน้าท้องให้แข็งแรงจะเป็นประโยชน์ในการขับร้องเพลงที่มีเสียงสูง ซึ่งในขณะที่เปล่งเสียงสูง ผู้ร้องต้องเกร็งกลัมน้ำเนื้อบริเวณหน้าท้อง แล้วค่อยๆ เปล่งเสียงออกมา โดยให้ลมบริเวณหน้าท้องเลื่อนขึ้นมา เสียงที่เปล่งออกมามีน้ำหนัก ดังลึก ทำให้ช่วยยึดเสียงให้ยาวต่อไป การฝึกด้วยวิธีนี้น้อยๆจะทำให้เกิดเสียงใส น้ำเสียงมีพลัง การร้องจะมีประสิทธิภาพมากขึ้น หลังจากที่ได้ฝึกการเปล่งเสียงจนได้เสียงที่ดีแล้ว จึงเริ่มฝึกการขับร้องบทเพลง โดยใช้ทำนองที่ง่ายๆ เช่น เพลง 2 ชั้น หรือเพลงชั้นเดียว โดยฝึกการใช้ลมหายใจควบคู่ด้วย

2. การฝึกไล่เสียง

หลังจากที่ได้ฝึกการเปล่งเสียงร้องจนมีความชำนาญแล้ว ควรฝึกการไล่เสียงร้องเพื่อให้ถูกต้องตรงตามระดับเสียงดนตรี การฝึกการไล่เสียงนี้ควรใช้เครื่องดนตรีเป็นหลักในการร้องเพลงด้วย โดยเริ่มจากเสียงต่ำไปหาเสียงสูง และเสียงสูงไปหาเสียงต่ำ สามารถร้องได้ตามเสียงที่ต้องการแล้วต่อไปจึงเริ่มฝึกร้องให้ได้เสียงสูงขึ้นเรื่อยๆ จะหยุดร้องที่ระดับเสียงเดียวไม่ได้ ให้ฝึกร้อง ไปจนกว่าจะถึงระดับเสียงสุดท้ายที่มีกำลังร้อง คือ ไม่สามารถเปล่งเสียงได้สูงกว่านี้อีกแล้ว จึงหยุดที่เสียงนั้น และฝึกในระดับเสียงที่ต่ำลงมาเรื่อยๆ จนถึงเสียงสุดท้ายเช่นเดียวกัน เพื่อให้ได้กำลังร้องที่ดีและร้องได้เสียงสูงสุดและต่ำสุด


3. การใช้ลมหายใจ

การใช้ลมหายใจในการร้องเพลง มีส่วนช่วยให้การร้องเพลงเกิดความไพเราะน่าฟังในการร้องเพลงทุกประเภท การรู้จักใช้ลมหายใจให้ถูกต้องนั้นจะทำให้การร้องเพลงนุ่มนวลอ่อนหวาน ไม่แข็งกระด้าง หรือเสียงขาดเป็นช่วงๆ อีกทั้งเป็นการช่วยผ่อนคลายในการร้องทำให้นักร้องไม่รู้สึกเหนื่อยมากจนเกินไป ในการฝึกลมหายใจนี้พยายามทำให้เป็นธรรมชาติมากที่สุด โดยไม่ให้ผู้ขับร้องพะวงกับการหายใจให้ถูก

ที่มากเกินไป เพราะอาจทำให้เพลงขาดความไพเราะและความอ่อนโยนลงไปได้ ซึ่งจำเป็นต้องใช้เวลาและประสบการณ์ในการร้องมากๆ จนเกิดความชำนาญและเคยชินไปเองในที่สุด

4. การใช้คำในการขับร้อง

4.1 การเอื้อน

เป็นสิ่งสำคัญมากในการขับร้องเพลงไทย ผู้ขับร้องต้องรู้จักการใช้เสียงใน **การเอื้อน**  ซึ่งมีอยู่หลายวิธี หลายเสียง การออกเสียงเอื้อนจำเป็นต้องอาศัยพยัญชนะสระ และเสียงวรรณยุกต์ ที่แตกต่างกันออกไป ที่นิยมนำมาใช้กันมาก คือ

- เสียงพยัญชนะ ง, ห, อ, ฮ
- เสียงสระ เออ, อือ
- เสียงวรรณยุกต์ เอก, โท, ศรี, จัตวา

เสียงเอื้อนที่มีใช้ ได้แก่ เออ เเฮอ อือ เเฮอ เเฮอะ เอิง หือ เป็นต้น การใช้เสียงต่างๆ เหล่านี้ผู้ขับร้องต้องรู้ลักษณะและแหล่งกำเนิดของเสียงรวมทั้งวิธีทำเสียงให้ถูกต้องด้วย

4.2 การออกเสียงคำร้อง

การออกเสียงได้ถูกต้องตามอักขรวิธี ชัดถ้อยชัดคำ รวมทั้งการแบ่งคำร้องและการแบ่งวรรคตอนในขณะที่ทำการขับร้องได้เหมาะสม เป็นสิ่งที่ผู้ขับร้องทุกคนต้องปฏิบัติ อาจจะมีข้อยกเว้นในกรณีที่มีร้องเพลงภาษา เพราะการขับร้องเพลงที่มีสำเนียงภาษาต่างๆ นั้น ผู้ขับร้องต้องขับร้องให้มีสำเนียงไปตามเพลงนั้นๆ เพื่อก่อให้เกิดความไพเราะน่าฟังมากยิ่งขึ้น

เทคนิคในการขับร้องเพลงไทย

ในการขับร้องเพลงไทยนอกจากผู้ขับร้องจะมีน้ำเสียงที่ดี ไพเราะ มีลีลา อารมณ์ ในการร้องเพลงที่ดีแล้ว การเลือกใช้เทคนิควิธีการร้อง ก็เป็นส่วนสำคัญที่จะทำให้ผู้ขับร้องสามารถร้องเพลงได้ไพเราะน่าฟังยิ่งขึ้น เทคนิควิธีการขับร้องเพลงไทยนี้ได้รับความนิยมมากในการร้องเพลงไทยมาตั้งแต่สมัยโบราณ ซึ่งจัดว่าเป็นสิ่งสำคัญที่ทำให้ยากพอสมควร รวมทั้งผู้ขับร้องจะต้องมีปฏิภาณไหวพริบ ในการเลือกใช้เทคนิควิธีต่างๆ เหล่านี้ให้เหมาะสมกับลักษณะของเพลงและลีลาการเอื้อนของแต่ละเพลงด้วย แต่ถ้าใช้มากเกินไปก็จะทำให้ไม่ไพเราะเท่าที่ควร ในขณะที่เดียวกันถ้าไม่มีเสียเลยก็หมดความไพเราะไปได้เช่นกัน ซึ่งเทคนิคการร้องเพลงไทยสามารถจำแนกได้ดังนี้

การใช้เสียงพิเศษ

เสียงพิเศษที่ใช้ในการขับร้องนี้ เป็นเทคนิคนักร้องที่สมัยโบราณนิยมใช้กันมาก และนักร้องทุกๆ คนจะพยายามฝึกฝนเสียงต่างๆ เหล่านี้ เพื่อให้การขับร้องเพลงได้ไพเราะยิ่งขึ้น แต่การใช้เสียงพิเศษนี้ไม่ใช่จะทำได้ทุกคน นักร้องที่ไม่ได้ฝึกฝนไม่สามารถจะทำได้เพราะเป็นสิ่งที่ยากพอสมควร เสียงพิเศษได้แก่ เสียงปรีบ เสียงโปรย เสียงหวาน เสียงโหย เสียงครั้น เสียงกรอก เสียงกลืน เสียงเกลือก

การแสดงออกถึงอารมณ์ในการขับร้อง

การขับร้องเพลงไทยให้ความไพเราะซาบซึ้งเกิดจากผู้ขับร้องใส่อารมณ์และความรู้สึกในบทเพลง การใส่อารมณ์ในการขับร้องเป็นเรื่องที่ทำค่อนข้างยาก ผู้ขับร้องที่จะร้องเพลงให้ได้อารมณ์นั้น ต้องเป็นผู้ที่มีประสบการณ์ในการขับร้องมาเป็นระยะเวลาพอสมควร การ

สร้างอารมณ์ในการขับร้องต้องอาศัยส่วนประกอบอื่นๆ ด้วย เช่น ความเข้าใจในบทขับร้องการเน้นคำร้อง การแบ่งวรรคตอน การเอื้อน การใช้เสียง เป็นต้น

การแสดงออกทางบุคลิกภาพ

บุคลิกภาพของนักร้องและนักดนตรีมีความสำคัญมาก ผู้บรรเลงและผู้ขับร้องจะอยู่ในอาการที่สงบเสงี่ยม เรียบร้อย มองดูนุ่มนวล อ่อนโยน ไม่กระด้าง แข็งจีน ซึ่งเป็นลักษณะที่ไม่ชวนมอง นักร้องเพลงไทยควรปฏิบัติตนดังนี้

3.1 นั่งพับเพียบไปทางด้านใดด้านหนึ่ง ลำตัวตรง ไม่เอียง

3.2 ขณะร้องไม่ทำหน้าตาบึ้งตึง ควรยิ้มเพียงเล็กน้อย มองดูอ่อนโยน และไม่ควรรยิ้มมากเกินไป

3.3 การเคาะจังหวะ ไม่ใช่ทำให้เคาะจังหวะจะทำให้มองดูไม่งาม ควรใช้ปลายนิ้วมือเคาะจังหวะแต่เพียงเล็กน้อยเท่านั้น นักร้องที่มีบุคลิกดีจะทำให้ผู้ฟังเกิดความรู้สึกชื่นชมและต้องการฟัง เป็นส่วน ช่วยเสริมให้การร้องเพลงไพเราะรับกัน ถ้านักร้องมีน้ำเสียงที่ดีไพเราะ และร้องเพลงได้อย่างถูกต้อง โดยไม่ผิดเพี้ยนจะยิ่งเพิ่มความไพเราะเกิดอรรถรสกับผู้ฟัง

ลักษณะของผู้ที่จะฝึกหัดขับร้อง

ผู้ที่จะสามารถขับร้องเพลงให้ไพเราะได้นั้น ต้องมีคุณลักษณะเฉพาะตัวหลายประการ ซึ่งโดยทั่วไปแล้วผู้ที่มีความสามารถในการฝึกหัดขับร้องเพลง ควรมีลักษณะดังนี้

4.1 มีสุขภาพพลานามัยสมบูรณ์ดี คือ ไม่เป็นโรคภัยไข้เจ็บ โดยเฉพาะโรคที่เกี่ยวกับระบบทางเดินหายใจ ซึ่งเป็นอุปสรรคต่อการเปล่งเสียง

4.2 มีเสียงกังวานแจ่มใส ไม่แตกพร่า เสียงไม่โตหรือห้าว และไม่เล็กแหลมเกินไป

4.3 ออกเสียงให้ถูกต้องตามอักขรวิธี สามารถออกเสียงพยัญชนะ สระ และวรรณยุกต์ได้ชัดเจนถูกต้อง รวมทั้งต้องออกเสียงคำให้ถูกต้องตามหลักภาษา

4.4 จังหวะ คือ การที่นักร้องสามารถขับร้องได้ถูกจังหวะตามทำนองเพลงจังหวะนั้นถือเป็นหัวใจของการขับร้องและการบรรเลงดนตรี ถ้าผู้ที่จะฝึกหัดขับร้องมีกระแสเสียงดีแต่ไม่มีจังหวะก็ไม่สามารถเป็นนักร้องที่ดีได้

4.5 เป็นผู้ชอบการแสดง คือ สามารถแสดงออกในที่สาธารณะได้อย่างไม่เก้อเขินหรือประหม่า เพราะถ้าเก้อเขินหรือประหม่าแล้วจะทำให้ไม่มีสมาธิที่จะขับร้องเพลงให้ไพเราะและบางครั้งอาจจะทำให้ลืมเนื้อร้องหรือทำนองได้

4.6 เป็นผู้ที่มีความจำอยู่ในเกณฑ์ที่ดี คือ ผู้ขับร้องสามารถจดจำทำนองเพลงได้อย่างแม่นยำ และควรจะต้องจำบทร้องให้ได้ เพราะการจำบทร้องได้ก็จะทำให้ผู้ขับร้องเข้าถึงอารมณ์เพลงนั้นได้

4.7 เป็นผู้ที่สามารถจดจำเพลงที่ครูถ่ายทอดให้อย่างรวดเร็วหรือต่อเพลงเร็ว แต่ก็มีข้อควรระวัง คือ ต้องท่องเพลงนั้นให้ขึ้นใจเพราะอาจจะทำให้ลืม เพลงนั้นได้อย่างรวดเร็วได้เช่นกัน

ลักษณะการขับร้องเพลงไทย

การขับร้องเพลงไทยจะมีความแตกต่างกันออกไป 4 ลักษณะ ดังนี้

ร้องลำลอง นักร้องจะขับร้องไปตามทำนองของตน เนื้อร้องจะถูกบรรจुไว้ตรงตามเสียงของลูกฆ้อง นักดนตรีก็บรรเลงทำนองเพลงประกอบไปพร้อมกับนักร้องและใช้ลูกฆ้องอย่างเดียวกัน แต่นักดนตรีจะทำการแปรลูกฆ้องให้เป็นทำนองเต็ม (Full melody) ไปตามวิธี

การบรรเลงและหน้าที่ของเครื่องดนตรีแต่ละชนิดที่นำมาใช้บรรเลงอยู่ในขณะนั้น ร้องคลอ นักร้องจะขับร้องไปพร้อมนักดนตรีที่บรรเลงทำนองเพลงประกอบไปพร้อมกัน โดยที่ทั้งสองฝ่ายจะดำเนินทำนองไปแนวเดียวกัน

ร้องรับหรือร้องส่ง

นักร้องจะร้องเพลงขึ้นก่อน เมื่อนักร้องขับร้องเนื้อเพลงใกล้จะจบ นักร้องดนตรีก็จะบรรเลง โดยทำการสวมร้องก่อนที่เนื้อเพลงจะจบลง ทั้งนี้เพื่อให้เกิดความกลมกลืนทั้งในด้านความช้า-เร็วของอัตราจังหวะและในด้านของระดับเสียงของทั้งสองฝ่ายทั้งการขับร้องและการบรรเลงดนตรี การขับร้องและการบรรเลงดนตรีจะใช้ลูกฆ้องอย่างเดียวกันการร้องนั้นจะต้องแปรเสียงของลูกฆ้องให้มาเป็นทาง "เอื้อน" แต่ นักดนตรีจะต้องแปรเสียงของลูกฆ้องให้เป็นทำนองเต็ม ร้องเคล้า นักร้องจะขับร้องไปตามทำนองของตน นักดนตรีก็จะบรรเลงไปตามทำนองของตน ทำนองของทั้งสองฝ่ายจะมีความแตกต่างกัน ฟังแล้วเหมือนกับเป็นคนละเพลงที่ถูกนำมาบรรเลงเคล้ากันไป

เพลง แหกสาหร่าย (สองชั้น)



เนื้อร้อง ขุนชำนาญกระบวนสาร

ทำนอง ช้อย สุนทรวาทิน

อันเพลงไทยไซ้จะไว้ในคุณค่า

หรือด้อยกว่าเขาอื่นก็หาไม่

เพลงของเราก็เสนาะเพราะจับใจ

ทั้งยังเป็นสมบัติไทยสืบเนื่องมา

(สร้อย) โอ้เจ้าดอกจำปาของข้าเอ๋ย

สีสวยกระไรเลย กลิ่นหอมชวนเชยชื่นนาศา

ตามสายพระพายพัดมา หอมกลิ่นจำปา

ไม่แพ้บุปผาของใครเอ๋ย

เรามีชาติถ้าขาดวัฒนธรรม สิ่งจำเป็นสำหรับชาติเสียแล้วหนา

ไซ้ว่าไทยจะอยู่ได้ในโลกา อย่าลืมหัดพิจารณาดูให้ดี

(สร้อย) อันชาติไทยต้องไม่กลายเป็นอื่น ไทยต้องยั่งยืน

ไทยต้องชมชื่นนิยมไทย ร่วมชีวิตร่วมจิตใจ ร่วมกันใช้ของ

ไทย อย่าเห็นของใครดีกว่าเอ๋ย

ในการขับร้องเพลงไทย ยังมีบทเพลงอีกประเภทหนึ่ง ซึ่งเกิดจากความหลากหลายทางวัฒนธรรมในแต่ละท้องถิ่นแต่ละภูมิภาคของไทย เรียกอีกอย่างหนึ่งว่าเพลงพื้นบ้านหรือเพลงพื้นเมือง บทเพลงพื้นบ้านแบ่งออกเป็น 4 ภาคดังนี้

บทเพลงพื้นบ้านภาคเหนือ

บทเพลงพื้นบ้านภาคเหนือเป็นบทเพลงที่มีความไพเราะ อ่อนหวาน นุ่มนวล มีการใช้ภาษาท้องถิ่นที่เรียบง่าย มีเนื้อหาที่เกี่ยวกับการเกี่ยวพาราสีกัน หรือการบรรยายถึงธรรมชาติ วิถีชีวิตของคนในท้องถิ่น ซึ่งในการขับร้องบทเพลงพื้นบ้านภาคเหนือจะมีการนำเครื่องดนตรีมาบรรเลงคลอประกอบการขับร้อง เช่น ปี่ ซอ ซึง สะล้อ **พิณเพ็ญะ** เป็นต้น บทเพลงพื้นบ้านภาคเหนือที่นิยมนำมาขับร้อง เช่น **เพลง**

จ้อย



เพลงชอนน้อยไซยา เพลงพ็อนดวงดอกไม้ เป็นต้น

ตัวอย่างเพลงพื้นบ้านภาคเหนือ

เพลงขอน้อยไชยา (น้อยใจญา)

ดวงดอกไม้ แบ่งบานสลอน หมู่มกร แม่เผิ่งสอดไซ้
ดอกพิกุน (ดอกพิกุล)ของพี่ต้นไต้ ลมพัดไม้ มาสู่บ้านตุ
รู้แน่ชัด เข้าสู่สองหู ว่าสีชมพู เพิ่มปล้ำเค้านิ่ง (ตัด โคน) (โอนแอนไปแล้ว)
เค้ามันตาย ปลายมันเล็ง ล้ำกึ่งเน็ง ไหวหวันดวยแนว (แอน) (สิม)
ดอกพิกุน ก็คือดอกแก้ว ไปเปนของเพิ่นเสียแล้วนอ

(ที่มา : สารานุกรมวัฒนธรรมไทยภาคเหนือ เล่ม 6)



การบรรเลงบทเพลงพื้นบ้านภาคเหนือ

บทเพลงพื้นบ้านภาคกลาง

ภาคกลางมีบทเพลงที่มีเนื้อหาเกี่ยวกับการประกอบอาชีพเกษตรกรรม เพราะคนในภาคกลางประกอบอาชีพทำนา ทำไร่ จึงเกิดบทเพลงที่ใช้ร้องโต้ตอบกัน หรือเกี่ยวพาราสักกันขณะทำงานเพื่อผ่อนคลายความเหน็ดเหนื่อย บทเพลงที่เป็นที่รู้จักและนิยมนำมาขับร้องกันอย่างแพร่หลาย เช่น เพลง เกี่ยวกับข้าว เพลงลำตัด เพลงอีแซว เป็นต้น เครื่องดนตรีที่ใช้ประกอบการขับร้อง เช่น โทน **รำมะนาลำตัด**



ฉิ่ง กลองยาว ขลุ่ย ทำให้บทเพลงจึงมีความสนุกสนาน และสะท้อนถึงวัฒนธรรม ประเพณี วิถีชีวิตของคนภาคกลาง

ตัวอย่างเพลงพื้นบ้านภาคกลาง

เพลงอีแซว

แม่กอไถ่นพเก้าไ้อ้แม่สาวเมืองกาญจน์

ดูสวยโก้เข้าก้าน ไปทั่วร่างกาย

ดูสวยโก้เดินเกรนสวยเก้เป็นกอง

สวยโก๋ลือก้องไปทั่วเมืองไกล

เขาลือก้องทั่วกันอยู่ในชั้นอากาศ

แม่ช่างเบ็ดสะก้าน่ากอนอนก่าย

สวยกวนชวนกอดนุ่งสก็อดสวมสะเก็ด

ช่างแหวกอากาศมาเกิดนะแม่กอลูกไก่อ

(เพลงเกี่ยวอักษร ก. ที่มา : สารานุกรมวัฒนธรรมไทยภาคกลาง เล่ม 15)



การขับร้องและบรรเลงดนตรีประกอบเพลงพื้นบ้านภาคกลาง

บทเพลงพื้นบ้านภาคตะวันออกเฉียงเหนือ

บทเพลงพื้นบ้านภาคตะวันออกเฉียงเหนือ เป็นบทเพลงที่มีความสนุกสนาน มีจังหวะทำนองที่เร้าใจ ใช้ภาษาท้องถิ่นในการขับร้องแต่อาจมีสำเนียงหรือเสียงขับร้องที่แตกต่างกัน เพราะภาคตะวันออกเฉียงเหนือมีภูมิประเทศติดกับประเทศเพื่อนบ้าน ทั้งประเทศลาวและกัมพูชา ทำให้ได้รับอิทธิพลทางภาษาจากประเทศเพื่อนบ้านด้วย ลักษณะเพลงพื้นบ้านของภาคตะวันออกเฉียงเหนือแบ่งเป็นกลุ่มต่างๆ ดังนี้

กลุ่มอีสานเหนือ ได้แก่ จังหวัดอุดรธานี นครพนม หนองคาย ขอนแก่น ร้อยเอ็ด อุบลราชธานีเลย สกลนคร ชัยภูมิ กาฬสินธุ์ และมุกดาหาร จะเป็นเพลงประเภทหมอลำต่างๆเช่น เพลงลำเตี้ย เชิงบั้งไฟ เชิงนางแมว เป็นต้น

กลุ่มอีสานใต้ ได้แก่ จังหวัดสุรินทร์ ศรีสะเกษ และบุรีรัมย์ จะเป็นเพลงประเภทกันตรึม เพราะได้รับอิทธิพลจากวัฒนธรรมของประเทศกัมพูชา เช่น กันตรึมเจริญ

กลุ่มอีสานเฉพาะเมืองโคราช ได้แก่ จังหวัดนครราชสีมา มีบทเพลงที่เรียกว่าเพลงโคราช เป็นที่นิยมมาก เครื่องดนตรีที่นำมาใช้บรรเลงประกอบการขับร้อง เช่น โปงลาง แคน โหวด เป็นต้น ทำให้บทเพลงมีจังหวะทำนองที่สนุกสนาน สะท้อนให้เห็นถึงวัฒนธรรม ประเพณีของคนในภาคตะวันออกเฉียงเหนือ ความเชื่อถือในสิ่งศักดิ์สิทธิ์ต่างๆ

ตัวอย่างเพลงพื้นบ้านภาคตะวันออกเฉียงเหนือ

เพลงโคราช (เพลงเกี่ยว)

โอ้... โอ้แม่ร้อน้องงามจนหนุ่มมาหลง

รักแม่เรือฟุ้งพาย

พี่ก็หมายฟุ้งพัก อยู่เหมือนกับหิวฟุ้งผม

น้องควรมีคู่สองซัด อยู่เหมือนมิดสองชั้น แม่ปากไหสองชั้น

พี่อยากเป็นคู่สองเซข

(ที่มา : สารานุกรมวัฒนธรรมไทยภาคอีสาน เล่ม 3)

บทเพลงพื้นบ้านภาคใต้

เพลงพื้นบ้านภาคใต้



เป็นบทเพลงที่สนุกสนาน ใช้ร้องประกอบการละเล่นในเทศกาลต่างๆ มีการขับร้องที่ใช้ภาษาท้องถิ่น ภาษามลายู ภาษาเขมร มีเนื้อหาเกี่ยวกับการโต้ตอบซักถามหรือประชาสัมพันธ์รับอข่าวต่างๆ เพลงที่นิยมขับร้อง เช่น เพลงนา เพลงบอก เพลงฮูลู เพลงตันหยง เป็นต้น ในการขับร้องจะมีการนำเครื่องดนตรีประเภทดี และเป่า เช่น ฆ้องคู่ กลองชาตรี ปี่ไฉน มาบรรเลงประกอบการขับร้องทำให้บทเพลงมีจังหวะคึกคัก เร้าใจ

เพลงบอกในวันสงกรานต์

มาหยุดยังเพียงหน้าประตู ค้อมแลดูเกล้าเลาเลาทำที่

เขาเจ้าของบ้าน คงสำราญใจ วันนี้เป็นวันสงกรานต์

ท่านเจ้าบ้านคงพักผ่อนลูกขึ้น

นั่งหวังฟุ้งนอน พักผ่อนไม่ไปไหน คณะผมนำไปทำบุญ สมทบทุนด้วยน้ำใจ มานั่งหน้า

แดนอยู่แน่นหน้าใด โปรดเห็นใจจริง ท่านทำบุญแม้ครั้งละนิดผลบุญย่อมผลิตไปปลดเปลื้อง

แม้เพียงบาทขาดเพียงเฟื้อง ไม่เปลืองสักเท่าไร

ท่านมอบแล้วขออำนาจพร จงถาวรจำเริญสุข

ห่างความทุกข์ใกล้ความรัก สมศักดิ์ศรี

ผมว่าดังมิได้หวังเด่น ว่าพอเป็นกระทุ้งน้อมตัวลง

ด้วยสุภาพ ผมต้องกราบลา

(ที่มา : สารานุกรมวัฒนธรรมไทยภาคใต้ เล่ม 11)

การขับร้องเพลงไทยสากลรูปแบบต่างๆ บทเพลงปลุกใจ



เนื้อเพลงที่ใช้ในทำนองของบทเพลงปลุกใจที่มีทำทางประกอบส่วนใหญ่จะเป็นบทเพลงที่ พลตรีหลวงวิจิตรวาทการ ได้แต่งประกอบละครปลุกใจ ทุกเพลงมีเนื้อหาสาระที่ให้ความรู้ด้านประวัติศาสตร์มากมาย ส่วนทำนองที่ใช้ประกอบบทเพลง ครูและนักเรียนสามารถคิดทำประกอบเองได้ โดยนำความรู้เรื่องนาฏยศัพท์และ **ภาษาท่า** มาประยุกต์ใช้ นอกจากนี้สาระการเรียนรู้อื่นๆ สามารถนำบทเพลงปลุกใจไปบูรณาการในการเรียนการสอนได้ เช่น สาระการเรียนรู้ประวัติศาสตร์ เป็นต้น บทเพลงปลุกใจที่จะนำมาใช้ในระดับชั้นนี้ ได้แก่ เพลงต้นตระกูลไทย ซึ่งเป็นเพลงประกอบการแสดงชุดอนุภาพพ่อนุรามคำแหงในเนื้อหาของเพลงได้กล่าวถึงบุคคลสำคัญที่มีความสำคัญต่อชาติไทย

บทเพลงรูปแบบ ABA

บทเพลงรูปแบบ ABA เป็นลักษณะของบทเพลงหรือ โครงสร้างของบทเพลงที่เรียกว่าฟอร์ม (Form) ซึ่งมีลักษณะ ดังนี้ เพลงที่มีลักษณะเป็น 2 ตอน คือ ตอนที่ 1 เรียกว่า ตอน A จะมีลักษณะแตกต่างจากตอน B โดยความยาวของตอน A และ B มีความยาวเกือบเท่ากัน เพลงที่มีลักษณะเป็น 3 ตอน คือ A – B- A คือ จากตอนที่ A และ B แล้วกลับมาตอน A อีกครั้งหนึ่ง การบรรเลงและร้องเพลงในลักษณะนี้จะเรียกว่า รูปแบบเทร์นารี (Ternary Form) ซึ่งอาจจะซ้ำตอนใดตอนหนึ่งอีกก็ได้ เช่น A – A- B – B, A – B – A – A เป็นต้น

บทเพลงประกอบการเต้นรำ

บทเพลงประกอบการเต้นรำ คือ บทเพลงที่มี การขับร้องและบรรเลงประกอบการเต้นรำประกอบทำทางต่างๆ ซึ่งการเต้นรำที่ได้รับความนิยมและเป็นที่รู้จักกันอย่างแพร่หลายคือ ลีลาศ ซึ่งถือเป็นกีฬาชนิดหนึ่งเป็นกิจกรรมที่ต้องใช้จังหวะดนตรี ในการเคลื่อนไหวประกอบทำเต้นรำ ลีลาศ แบ่งเป็น 2 รูปแบบ คือ

1. ลีลาศแบบบอลรูม หรือแดนซาร์ด มี 5 จังหวะ ได้แก่ **วอลซ์ (Waltz)**  **แทงโก้ (Tango)**  สโลว์ฟอกซ์ทรอท (Cuban Rumba) พาโซโดเบล (Paso Doble) และแจ๊ฟ (Jive)



วิดีโอการสอน

เรื่อง โน้ตเพลงไทย ดนตรีสากลและการปฏิบัติตามตัวโน้ต



วิดีโอการสอน

เรื่อง โน้ตเพลงไทย ดนตรีสากลและการปฏิบัติตามตัวโน้ต

องค์ประกอบดนตรี

1. **เสียง (Sound)** ลักษณะการสั่นสะเทือนของ วัตถุ เสียงที่ผ่านเข้าไปในหูของเรา เสียงประกอบที่มี ระดับเสียง(Pitch)หรือความสูง-ต่ำของเสียง และความดัง – ค่อยของเสียง (Dynamics)
2. **สีเสียง (Tone color)** คือ คุณสมบัตินี้เฉพาะ ของเครื่องดนตรี วรรณะเสียงหรือขอมันนูนๆ ซึ่งมีความแตกต่างกัน โดยธรรมชาติของเสียงนั้นๆ
3. **จังหวะ(Rhythm)** หมายถึง การเคลื่อนไหวของเมโนวที่แน่นอนหรือเสียงในช่วงเวลาหนึ่ง จังหวะ ประกอบด้วย เครื่องหมายคี่และคี่จังหวะ (Time Signature) ความเร็วจังหวะ (Tempo) จังหวะ (Beat) และคี่จังหวะ (Meter)





เอกสารประกอบการสอน (PDF)



Lecture การสอน (PDF)



เอกสารประกอบการสอน (PowerPoint)

