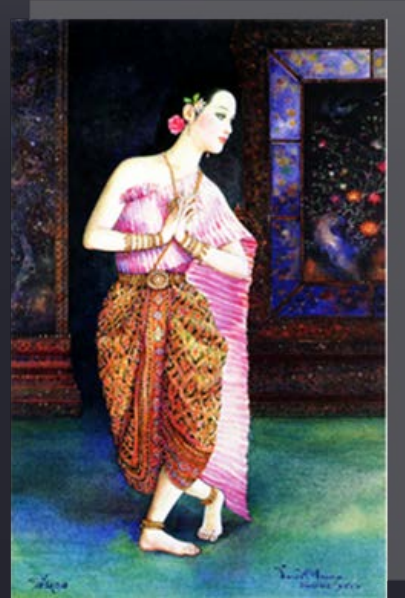


ในการร่ายรำท่าต่าง ๆ เหล่านี้ ได้นำมาประกอบ
บทร้องเพลง ดนตรี โดยมุ่งถึงความสวยงามของลีลา
ท่าทาง ท่ารำ และจำเป็นต้องอาศัยความงามทางศิลปะ
วิธีการใช้ท่าทางประกอบบทร้อง บทพากย์ เจรจา และ
เพลงดนตรี ทางวิชานาฏศิลป์ เรียกว่า การตีบท หรือการ
รำตามบท เช่น ท่ารำประกอบบทร้อง **เพลงสีนวล**



บทร้องคำว่า “สีนวล”

ท่ารำ ก้าวเท้าซ้าย เปิดสันเท้าขวา
มือซ้ายจับส่งหลังไปทางซ้าย
มือขวาจับคว่ำด้านหน้าระดับสายตา
งอข้อศอกเล็กน้อย



บทรื่องคำว่า “ชวนชื่น”

ท่ารำ ก้าวเท้าขวา เปิดส้นเท้าซ้าย
มือขวาจับสังหลัง เอียงศีรษะทางขวา
มือซ้ายจับคว่ำระดับปาก



บทร้องคำว่า “เมื่อยามเช้า”

ท่ารำ ก้าวเท้าซ้าย มือซ้ายจีบส่งหลัง
เอียงศีรษะไปทางซ้าย มือขวาชี้ลงข้างหน้า
งอข้อศอกเล็กน้อย





การสื่ออารมณ์ด้วยภาษาท่า

ผู้แสดง คือ ผู้ที่แสดงบทบาทตามเนื้อเรื่อง ต้องสามารถ
สื่อสารให้ผู้ชมเข้าใจ อารมณ์ ความรู้สึกของผู้แสดงว่า ตามบทบาท
นั้นมีความรู้สึกอย่างไร เช่น ชื่นชมยินดี สนุกสนาน หวาดกลัว
ตกใจ ดีใจ เสียใจ โกรธแค้น ในทางนาฏศิลป์และการละครการที่
ผู้แสดง สื่อสารอารมณ์ความรู้สึกออกมาโดยไม่มีบทพูดแต่จะมีลีลา
ท่าทาง กิริยา เราเรียกว่า **ภาษาท่า**



ท่าสูกสนาน - รื่นเร็ง

จับหายใจระดับสะเอวทั้ง 2 แล้วเปลี่ยนมือเป็นตั้งวงระดับหน้าอก



ทำยิ่งใหญ่

พระ : ก้าวเท้าซ้ายด้านหน้า
มือซ้ายตั้งวงบัวบาน
มือขวาตั้งวงระดับไหล่
ศีรษะเอียงขวา

นาง : ก้าวเท้าขวา
เปิดสันเท้าซ้าย
มือซ้ายตั้งวงบัวบาน
มือขวาตั้งวงระดับไหล่
ศีรษะเอียงขวา