




ปัจจัยการเปลี่ยนแปลงของนาฏศิลป์ไทยหลากหลายนาฏลีลา



ละครพื้นบ้าน

ละครไทย

นาฏศิลป์ไทย

การศึกษาเรียนรู้เรื่องของนาฏศิลป์ **นาฏศิลป์พื้นบ้าน**  ละครไทยและละครพื้นบ้าน เป็นสิ่งที่ทำให้ผู้เรียนมีความรู้ความเข้าใจ ประวัติศาสตร์และศิลปวัฒนธรรมของชาติ จะทำให้เห็นคุณค่าของนาฏศิลป์ไทยและการละคร ตามหลักพระพุทธศาสนา พระพุทธเจ้าสอนว่า สิ่งใดมีการเกิดขึ้นก็ต้องมีความเปลี่ยนแปลง และแตกดับไปเป็นเรื่องธรรมดา การแสดงของไทยก็เช่นเดียวกัน ไม่ว่าจะเป็นการแสดงประเภทใด ล้วนมีวิวัฒนาการและการเปลี่ยนแปลง ซึ่งปัจจัยที่ทำให้นาฏศิลป์และการละครของไทยเปลี่ยนแปลงได้แก่



1. ด้านสังคมความเป็นอยู่ของคนไทยในสมัยก่อนจากการศึกษาประวัติศาสตร์ชาติไทย ที่ยาวนานเกือบพันปี พบว่า ยามใดที่บ้านเมืองสงบสุขไม่มีภัยสงครามศิลปวัฒนธรรมก็จะเจริญรุ่งเรือง นาฏศิลป์การละครได้รับการส่งเสริมและสืบทอดในวังหลวง มาสู่ชาวบ้านชาวเมือง เป็นเครื่องสร้างความบันเทิงของชน ทุกชั้นตั้งแต่ พระมหากษัตริย์จนถึงชาวบ้านธรรมดาลักษณะการแสดงมีความแตกต่างกัน ในวังหลวง มีโขน ละคร ระบำ รำ ฟ้อน ชาวบ้านมีละครชาตรี และการละเล่นพื้นบ้าน (การเล่นสนุกของชาวบ้านในเทศกาลงานบุญ หรือการร่วมแรงในการทำงานที่เรียกว่า การลงแขก เช่น ลงแขกเกี่ยวข้าว) ชาวบ้านจะได้ดูการแสดงต่อเมื่อมีงานบุญงานกุศล ที่วัดจัดตามโอกาสเช่น งานศพ งานบวช งานทอดกฐิน วันนักขัตฤกษ์ เทศกาลสงกรานต์ วันเข้าพรรษา เป็นต้น

เมื่อสังคมไทยเปลี่ยนแปลงไป นาฏศิลป์และการละครก็เปลี่ยนแปลงตามไปด้วยจะเห็นได้จาก ในปัจจุบัน การแสดงแบบเก่าๆ ก็มีให้นักเรียนได้เห็นน้อยมาก รูปแบบของการแสดงเปลี่ยนไป จากการเป็นมหรสพสมโภช หรือการแสดงสนุกสนานรื่นเริงของชาวบ้าน เป็นการแสดงทางธุรกิจมากขึ้น รูปแบบจึงรวบรัดให้ทันสมัย ทันต่อเหตุการณ์




รูปแบบการแสดง
ของถลกเกียรติ



รูปแบบการแสดง
ของภัทราวดี

"อาชีพ" ปัจจัยที่มีผลต่อนาฏศิลป์และการแสดง

2. **อิทธิพลของอารยธรรมตะวันตก**  อารยธรรมตะวันตกเป็นอีกปัจจัยหนึ่งที่ทำให้นาฏศิลป์และการละครไทยเปลี่ยนไป ที่เห็นได้ชัดเจนในปัจจุบันมีการนำเอาท่าเต้นรำสมัยใหม่เข้ามาผสมกับการรำไทย การแสดงละครร่วมสมัย ที่มีการแต่งกายแปลกตาขึ้น เช่นการแสดงของคุณภัทราวดี มีชูชน คุณถลกเกียรติ วีรวรรณ เป็นต้น



 **วีดีโอเพิ่มเติม การแสดงรำแม่บท**



<https://www.youtube.com/watch?v=6Z6icQOASow>

3. ด้านความก้าวหน้าทางการศึกษาและเทคโนโลยี

การแสดงนาฏศิลป์และการละครไทยในสมัยก่อน มีการฝึกหัดจากครูที่สืบสานกันมา มีการกำหนดเป็นแนวทางของแต่ละบุคคล เรียกว่า ทางครู ผู้ฝึกหัดจะต้องฝากตัวเป็นศิษย์ และปฏิบัติตัวให้เป็นที่รักของครู จึงจะได้รับการถ่ายทอดวิชาให้ รวมทั้งครูจะพิจารณาว่า ศิษย์คนใดมีความสามารถ (พรสวรรค์) ที่จะรับความรู้จากครูได้ จึงทำให้การเรียนรู้นาฏศิลป์และการละครไทยอยู่ในวงจำกัด หรือศาสตร์บางอย่างได้สูญหายไปกับตัวครู

ในปัจจุบันมีการกำหนดให้วิชานาฏศิลป์และการละครไทย อยู่ในหลักสูตรการศึกษาของชาติ เป็นวิชาพื้นฐานเพื่อให้นักเรียนได้เรียนรู้ มีหน่วยงานทางราชการเช่น กรมศิลปากร สถาบันบัณฑิตพัฒนศิลป์ มหาวิทยาลัยศรีนครินทรวิโรฒ จุฬาลงกรณ์มหาวิทยาลัย มหาวิทยาลัยราชภัฏ ผลิตนักศึกษาทางด้านนี้ เพื่อเป็นครู มีการนำเทคโนโลยีสื่อ IT เข้ามาเป็นสื่อการสอน โดยบันทึก

การแสดงต่างๆ โดยนักเรียนผู้สนใจสามารถนำไปเรียนรู้ด้วยตนเอง (อาจใช้คำว่าครูพักลักจำก็ได้) การเรียนรู้เรื่องของ นาฏศิลป์และการละครเป็นทั้งด้านวิชาการและทักษะการปฏิบัติ แต่จะขาดความสัมพันธ์ที่ลึกซึ้งระหว่างครูกับศิษย์

กิจกรรมการคิดวิเคราะห์

จากเนื้อหาสาระเรื่องปัจจัยที่มีผลต่อการเปลี่ยนแปลงของนาฏศิลป์ นาฏศิลป์พื้นบ้าน ละครไทยและละครพื้นบ้าน ข้างต้น นักเรียนสามารถแสดงความคิดเห็นเพิ่มเติม ด้วยการอภิปรายและยกตัวอย่าง เสนอแนะแนวความคิดของตนเองเพิ่มเติม เช่น นักเรียนคิดว่า นาฏศิลป์และการละครของไทยในอนาคตจะเป็นอย่างไร



ประเภทของละครไทยในแต่ละยุคสมัย

ประเภทของละครไทยในแต่ละยุคสมัย

- การละครไทยสมัยน่านเจ้า
- การละครไทยสมัยสุโขทัย
- การละครไทยสมัยกรุงศรีอยุธยา
- การละครไทยสมัยกรุงธนบุรี
- การละครไทยสมัยรัตนโกสินทร์ (รัชกาลที่ 1-รัชกาลที่ 7)
- การละครไทยสมัยปัจจุบัน

การละครไทยเป็นมรดกทางวัฒนธรรมที่อยู่กับคนไทยมาตั้งแต่เรา มีประวัติศาสตร์ของชาติ มีวิวัฒนาการเปลี่ยนแปลงตามสภาพของสังคมไทยตั้งแต่อดีตจนถึงปัจจุบัน



ภาพจำลองการแต่งกาย
สมัยน่านเจ้า

ละครสมัยน่านเจ้า

อาณาจักรน่านเจ้าเป็นถิ่นที่คนไทยอยู่อาศัยเป็นที่แรกจากการค้นพบหลักฐานทางประวัติศาสตร์ พบว่าการแสดงละครเรื่องมโนราห์ การแสดงระบำนกยูง ระบำหมวก



ภาพจำลองบรรยากาศสมัยสุโขทัย


ละครสมัยสุโขทัย

การค้นพบหลักฐานศิลาจารึก ของพ่อขุนรามคำแหง กล่าวถึง การเล่นดนตรี การประโคม เครื่องดนตรี เช่น พิณ สังข์

ในสมัยสุโขทัยนี้ ไทยได้รับวัฒนธรรมของอินเดีย  เข้ามา พร้อมกับเรื่องของศาสนาพุทธ และ ฮินดู ด้านการแสดงได้ รับการพัฒนา และ ระบุว่า ตามแบบอย่างของอินเดีย มีการบัญญัติ คำโขน ละคร ฟ้อนรำ



ละครสมัยอยุธยา

ในสมัยกรุงศรีอยุธยาบ้านเมืองเจริญรุ่งเรืองมีการติดต่อค้าขายและขยายอาณาจักร อย่างกว้างขวาง โดยเฉพาะเมืองนครศรีธรรมราช และอาณาจักรศรีวิชัย ซึ่งเป็นต้นแบบโนราห์-ชาตรี ซึ่งกรุงศรีอยุธยาได้มีการแสดงละครชาตรี  กันอย่างแพร่หลาย ละครชาตรีแบบดั้งเดิมนั้นมีผู้แสดง 3 คน ตัวพระ ตัวนาง และตัวตลก โดยใช้ผู้แสดงเป็นผู้ชายล้วน

ต่อมาได้มีการนำเอานิทานพื้นบ้าน มาแสดงเป็นละครชาตรีแบบปรับปรุง มีบทละครที่นิยม เช่น พิกุลทอง ไชยเชษฐี แก้วหน้าม้า ฯลฯ และยังมี การปรับปรุงการแสดงเป็นละครนอก เป็นที่นิยมของชาวบ้านชาวเมือง มีบทละครนอก ได้แก่ คำวิ สังข์ทอง สังข์ศิลป์ชัย ฯลฯ และละครในซึ่งเป็นละครที่จัดแสดงในวัง มีเฉพาะนักแสดงที่เป็นผู้หญิง เรื่องที่แสดง ได้แก่ รามเกียรติ์ อุณรุท และ ดาหลัง (อิเหนา)



เรื่องรามเกียรติ์ ตอนปล่อยม้า

ละครสมัยกรุงธนบุรี

ตามประวัติศาสตร์ชาติไทย สมัยกรุงธนบุรี เป็นสมัยที่มีระยะเวลาในการครองราชย์ของพระมหากษัตริย์ คือ พระเจ้ากรุงธนบุรี หรือ พระเจ้าตากสินมหาราช น้อยที่สุด 15 ปี (พ.ศ.2310-พ.ศ.2325) และเป็นเวลาที่เฟื่องฟูจากการทำสงคราม แต่พระเจ้ากรุงธนบุรี ทรงโปรดละครมาก ทรงพระราชนิพนธ์บทละครเรื่องรามเกียรติ์ 5 ตอน ได้แก่ ทำวมาลีวราชว่าความ ตอนทศกัณฐ์ตั้งพิธีหงายกรด (เผารูปเทวดา) ตอนพระลักษมณ์ถูกหอกกบิลพัท ตอนหนุมานเกี่ยวนางวาริน และตอนปล่อยม้าอุปการ นอกจากนี้ทรงพระราชนิพนธ์บทละครแล้ว พระองค์ยังทรงบัญชาการฝึกซ้อมละครด้วยพระองค์เอง

ละครสมัยกรุงรัตนโกสินทร์ (รัชกาลที่1-รัชกาลที่7)

การละครสมัยกรุงรัตนโกสินทร์ เนื่องจากเป็นเวลาที่บ้านเมืองเจริญรุ่งเรือง มีความร่มเย็นเป็นสุขด้วยบุญบารมีของพระมหากษัตริย์ทุกพระองค์ให้ความสนพระทัยส่งเสริมศิลปวัฒนธรรม แต่งบทละครและมีคณะละครอยู่ในวังหลวง

สมัยรัชกาลที่ 1 พระบาทสมเด็จพระพุทธยอดฟ้าจุฬาโลกมหาราช ทรงเป็นประมุขของกวีพระราชนิพนธ์ บทละคร 4 เรื่อง ได้แก่ อุนรุท รามเกียรติ์ ดาหลัง และอิเหนา



ละครในเรื่อง อิเหนา

สมัยรัชกาลที่ 2 สมเด็จพระพุทธเลิศหล้านภาลัย ได้ทรงพระราชนิพนธ์บทละครไว้มากมาย เช่น บทละครนอก 6 เรื่อง ได้แก่ ไกรทอง คาวี สังข์ทอง ไชยเชษฐ มณีพิชัย และสังข์ศิลป์ชัย พระราชนิพนธ์บทละครในเรื่องอิเหนา ซึ่งได้รับการยกย่องจากวรรณคดีสโมสรว่าเป็นยอดแห่งละครรำ



จิตรกรรมฝาผนัง วัดนายโรง



ละครนอกเรื่อง สุวรรณหงส์

สมัยรัชกาลที่3 พระบาทสมเด็จพระนั่งเกล้าเจ้าอยู่หัว ทรงให้ยกเลิกละครหลวง จึงทำให้การละครไทยแพร่หลายในหมู่ประชาชนมากขึ้น มีการละครของเจ้าขุนมูลฝีกหัดละคร แสดงเป็นอาชีพจนมีรายได้จากการแสดงมากมาย เช่น ละครพระองค์เจ้าลักขณานุคุณ ละครเจ้ากรับ จะเห็นได้ว่าการแสดงละครทำให้เจ้าของคณะละครมีฐานะร่ำรวย จึงเกิดศรัทธาในการสร้างวัด ที่มีชื่อเสียงกับการละคร เช่น วัดละครท่า วัดนายโรง (มีหลักฐานที่วัดนายโรงริมคลองบางกอกน้อยว่าท่านเจ้ากรับเจ้าของคณะละครนอกเป็นผู้สร้างในสมัยรัชกาลที่3)



ภาพวาดตอนนารายณ์ปราบ
นททก จากเรื่องรามเกียรติ์



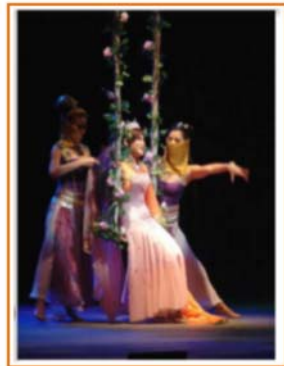
ละครดึกดำบรรพ์

สมัยรัชกาลที่ 4 พระบาทสมเด็จพระจอมเกล้าเจ้าอยู่หัว ทรงโปรดให้ละครหลวง และมีการเก็บภาษีมหรสพ ขึ้นเป็นครั้งแรก เรียกว่า ภาษีโขนละคร มีบทพระราชนิพนธ์ในพระองค์เรื่อง รามเกียรติ์ ตอนพระรามเดินดง บทเบิกโรง **เรื่องนารายณ์ปราบนททก**



[1]

สมัยรัชกาลที่ 5 พระบาทสมเด็จพระจุลจอมเกล้าเจ้าอยู่หัว อาจกล่าวได้ว่าสมัยของพระองค์ การละครมีการพัฒนารูปแบบ เป็นอย่าง มากจากที่พระองค์ทรงประพาสยุโรป โดยมีเจ้าพระยาเทเวศร์ วงศ์วิวัฒน์ และสมเด็จพระเจ้าฟ้าบรมวงศ์เธอ เจ้าฟ้ากรม พระยานริศรานุวัดติวงศ์ และข้าราชการตามเสด็จด้วย ได้ไปพบเห็นการแสดงของประเทศยุโรป เช่น โอเปร่า เรียกว่าละครดึกดำ บรรพ์ และละครของเจ้าพระยามหินทรศักดิ์ธำรง มีโรงละครที่แสดงแล้วเก็บเงินจากผู้ชมเป็นคณะแรก ชื่อโรงละครปรีณเซียเตอร์ นอกจากนี้พระเจ้าบรมวงศ์เธอกรมพระนราธิประพันธ์พงศ์ ทรงฝึกหัดละครรำมีชื่อคณะว่า "ละครหลวงนฤมิตร" ต่อมาเปลี่ยนการ แสดงมาเป็นละครร้อง เรียกว่า "ละครปริดาไลย์" ซึ่งเป็นต้นแบบของละครร้องสมัยต่อมา



สกุณฑลา

สมัยรัชกาลที่ 6 พระบาทสมเด็จพระมงกุฎเกล้าเจ้าอยู่หัว ในสมัยพระบาทสมเด็จพระมงกุฎเกล้าเจ้าอยู่หัว พระองค์ทรงโปรด การละครเป็นอย่างยิ่ง ทรงพระราชนิพนธ์บทละครไว้หลายเรื่อง เช่น เรื่องพระร่วง สกุณฑลา ท้าวแสนปม เป็นต้น พระองค์ได้ใช้การ ละครเป็นกุศโลบายในการสอน ข้าราชการบริวารในเรื่องความสามัคคี ความรักชาติ และความซื่อสัตย์ ที่ทำสนใจคือ การทำคำพังเพย หรือ สุภาษิตไทยมาเป็นหัวข้อในการแสดงเพื่อให้ผู้ชมได้ทายละครชนิดนี้มีชื่อว่า "ละครปริศนา" พระองค์ทรงโปรดให้ตั้งกรม มหรสพ และ โรงเรียนฝึกหัดศิลปะทางโขน ละคร และปีพาทย์ ชื่อว่า "โรงเรียนทหารกระบี่กระบอง" ต่อมาเปลี่ยนชื่อเป็น โรงเรียน พรานหลวง ผู้ใดที่มีความรู้ความสามารถทางด้านดนตรี-นาฏศิลป์ และการละครจะได้รับบรรดาศักดิ์จาก แต่งตั้งเป็นคุณหลวง คุณ พระ เจ้าพระยา และท่านเจ้าพระยา



ละคร เรื่องเลือดสุพรรณ

สมัยรัชกาลที่ 7 พระบาทสมเด็จพระปกเกล้าเจ้าอยู่หัว สมัยนี้เป็นช่วงต่อของการเปลี่ยนแปลงทางด้านของไทย การละครก็มีการปรับเปลี่ยนเป็นสมัยใหม่มากขึ้น เกิดละครหลวงวิจิตรวาทการ เป็นละครปลุกใจให้รักชาติ มีความเสียดสี และการแสดงให้เห็นถึงพลังความสามัคคี เช่น เรื่องเลือดสุพรรณ อนุภาพแห่งความรัก อนุภาพแห่งความเสียดสี และอนุภาพพ่อนรามคำแหง เป็นต้น เกิดละครเรื่อง ซึ่งเป็นคณะละครเอกชนมากมาย ที่มีชื่อเสียง ได้แก่ ละครจันทโรภาส ของตามจงจันทร์ จันทรคณา หรือตามปากกา ว่า พรานบูรณ ลักษณะการแสดงเป็นละครเวที มีการทำเพลงไทยเดิม มาใส่บทร้องสมัยใหม่ เป็นลักษณะเพลงไทยสากล แต่ยังไม่เรียกชื่อละครเรื่อง เรื่องที่มีชื่อเสียง คือเรื่องจันทร์เจ้าขา



ที่มา : <http://picpost.postjung.com/m/197215.html>

ละครไทยสมัยปัจจุบัน

สมัยปัจจุบันเป็นยุค IT ยุคของโลกาภิวัตน์ โลกไร้พรมแดนมีการแสดงมากมายเกิดขึ้น จากอิทธิพลของชาติต่างๆ การละครไทยก็มีรูปแบบเปลี่ยนไปจากละครรา ละครเรื่อง ที่นำเสนอเรื่องของกษัตริย์ เจ้าหญิง เจ้าชาย ที่เรียกว่า เรื่องจรรๆวๆ เปลี่ยนเป็นละครเวที ละครวิทยุ ละครโทรทัศน์ ที่นำเสนอเรื่องชีวิต ของบุคคลที่อยู่ในสังคมปัจจุบัน เรียกว่าละครสะท้อนชีวิตและสังคม ซึ่งถ่ายทอดออกตามสื่อ วิทยุ โทรทัศน์ ภาพยนตร์ เป็นที่นิยมเพราะสามารถเข้าถึง ประชาชนทุกกลุ่ม นอกจากนี้ยังมีละครเวที ที่แสดงอย่างหรูหราตระการตาด้วยเครื่องแต่งกาย ฉาก แสงสี ระบบเสียง เหมือนการแสดงบอร์โดเวย์ ของอเมริกา



นาฏศิลป์ไทย แบ่งตามลักษณะการแสดงได้ 4 ประเภท คือ

(1) โขน เป็นการแสดงชั้นสูงของไทย ผู้แสดงสวมหัวโขน มีผู้บรรยายและเจรจาให้เรียกว่าคนพากย์-เจรจา วิธีการแสดงนอกจากการรำรำที่สวยงามเป็นแบบแผนแล้วมีการแสดงศิลปะแห่งการเดินประกอบเพลงหน้าพาทย์ที่สวยงาม พร้อมเพริชงที่พัฒนาการมาจากการแสดงชกนาคศึกคำบรพ กระจบี่กระบอง นิยมแสดงเรื่องรามเกียรติ์ โขนมี 5 ประเภท คือ

- โขนโรงนอก หรือ โขนนั่งราว
- โขนหน้าจอ
- โขนโรงใน
- โขนฉาก
- โขนกลางแปลง

โขนโรงนอก	โขนหน้าจอ	โขนโรงใน	โขนฉาก	โขนกลางแปลง
				

(2) ละคร คือ การแสดงที่เป็นเรื่องราว แบ่งเป็นยุคสมัย ได้แก่

2.1 ละครแบบดั้งเดิม ได้แก่ ละครชาตรี ละครนอก และละครใน

ละครใน

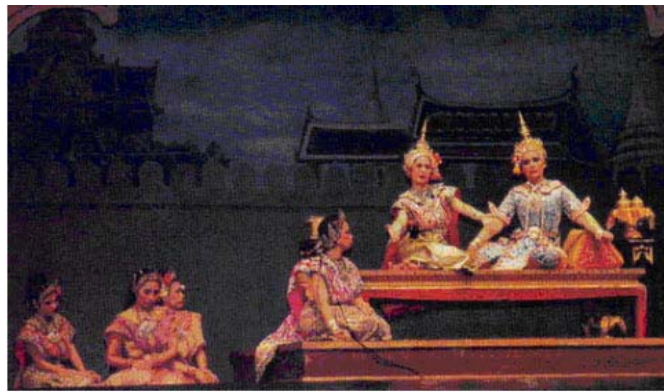


ที่มา : <http://www.sahavicha.com/?name=media&file=readmedia&id=1039>

ละครนอก



ที่มา : <http://th.wikipedia.org/wiki/ละคร>



การแสดงละครชาตรี เรื่องรถเสน

ที่มา : <http://www.oknation.net/blog/assada999/2009/11/19/entry-5>

2.2 ละครแบบปรับปรุงได้แก่ ละครดึกดำบรรพ์ ละครพันทาง ละครเสภา ละครร้อง ละครตั้งคืด ละครพูดสลับคำ ละคร

พูด



ละครพันทาง(โครงการสืบทอดนาฏศิลป์ไทยจากศิลปินแห่งชาติหรือผู้เชี่ยวชาญปี พ.ศ. 2551)

ที่มา : <http://www.human.nu.ac.th/newculture/article.php?id=18>



ละครเสภา



ละครตีก๋อ้าบรพ้

(3) ระบาย รำ ฟ้อน เป็นการแสดงชุดเบ็ดเตล็ด หรือ วิพิธพัฒนา ไม่มีการแสดงในลักษณะดำเนินเรื่อง มักตัดตอน หรือ แต่งบทขึ้นเพื่อแสดง การรำเดี่ยว รำคู่ ส่วนระบาย และการฟ้อนนิยมแสดงเป็นหมู่จำนวนมาก ลีลาทำรำพร้อมเพรียงกับมีกระบวนการแปรแถวที่สวยงาม การแต่งกายประณีตงดงาม

(4) การแสดงพื้นเมือง มีลักษณะการแสดงที่แตกต่างกับไปในแต่ละท้องถิ่นจึงสืบทอดกันมา จากวัฒนธรรม ความเชื่อ ค่านิยม การทำมาหากิน สภาพภูมิประเทศ และ ภูมิอากาศของท้องถิ่นนั้นๆ ได้แก่

4.1 การแสดงพื้นเมืองภาคเหนือ เช่น **ฟ้อนเล็บ**  ฟ้อนเทียน ฟ้อนเงี้ยว

4.2 การแสดงพื้นเมืองภาคกลาง เช่น **รำกลองยาว**  [2] รำสีนวล รำเชยพระขวัญ

4.3 การแสดงพื้นเมืองภาคอีสาน เช่น ฟ้อนภูไท เซิ้งกระหัง หมอลำ

4.4 การแสดงพื้นเมืองภาคใต้ เช่น การแสดงโนราห์ ลิเกฮูลู การเดินรอกเง็ง



นาฏศิลป์พื้นเมืองและการแสดงละครพื้นบ้าน

นอกจากการแสดงนาฏศิลป์พื้นเมือง ซึ่งแบ่งออกลักษณะความแตกต่างของการแสดงแบ่งออกเป็น 4 ภาค แล้วในแต่ละท้องถิ่นยังมีการแสดงละครพื้นบ้าน ละครพื้นบ้านของไทย มีอยู่มากมายเป็นที่เลาขานกันสืบทอดมา เช่น เรื่องปลาบู่ทอง เรื่องสาวเครือฟ้า เรื่องกลองข้าวน้อยฆ่าแม่ เรื่องเสือกกับโค เรื่องพระยาทรงพระยาพาน เรื่องพระสุรชน-มโนราห์ แม่นาคพระโขนง เป็นต้น

เรื่องราวต่างๆ เหล่านี้ เกิดในท้องถิ่นต่างๆ ของประเทศไทยที่ชาวบ้านชาวเมืองจดจำเล่าขานกันสืบต่อมา เพื่อความบันเทิงใจ และเป็นคติสอนใจตามเนื้อหาเรื่องราว และอาจนำเสนอออกมาในรูปแบบของการเล่านิทาน การขับเสภา การแสดงละครการแสดงหนังตะลุง โนราห์บอกบท หมอลำ ที่ผู้ดูผู้ชมจะได้รับความสนุกสนาน ความสะเทือนอารมณ์ และแง่คิด คติสอนใจ จดจำกันสืบมา

ตัวอย่างละครพื้นบ้านเรื่อง **กลองข้าวน้อยฆ่าแม่** [3] เป็นนิทานพื้นบ้านของท้องถิ่นอีสาน ซึ่งแสดงให้เห็นถึงความเหน็ดเหนื่อย แค้นแค้นของชาวอีสาน ที่ต้องทำงานหนัก อานเหงื่อ พื้นแผ่นดินที่แห้งแล้ง ทำให้ลูกผู้ชายที่ทำงานเหนื่อยและหิวจนตาลาย เมื่อผู้เป็นแม่ทำข้าวมาให้กิน จึงทำอาฆาต เพราะความหิว หรือเรื่องปลาบู่ทองก็จะแสดงให้เห็นความรักและความผูกพันของแม่กับรู้ ความกตัญญูรู้คุณแม่ความเป็นอยู่ของสังคมชาวบ้านที่มีความริษยากัน และจะจบลงด้วยคนที่ทำดีก็จะได้รับผลแห่งกรรมดีตอบแทนให้มีความสุขความเจริญ


นาฏศิลป์นานาชาติ

ดังได้กล่าวมาแล้วว่า การแสดงนาฏศิลป์ เป็นศิลปวัฒนธรรมแขนงหนึ่ง ที่มีความงดงามมีแบบแผน สะท้อนถึงเอกลักษณ์ ความเป็นเชื้อชาติที่เด่นชัด ของเจ้าของลักษณะการแสดงนั้น ตัวอย่าง เช่น



การแสดงกัถกพิ


ที่มา : <http://2g.pantip.com/cafe/blueplanet/topic/E11478620/E11478620.html>

1. **นาฏศิลป์อินเดีย**  กำเนิดจากความเชื่อและความศรัทธาในตัวเทพเจ้า ตามลัทธิฮินดู ตามกัมภีร์ นาฏยศาสตร์ (ตำราการฟ้อนรำ) พระภราดรอะมุณี ได้รับพระราชทานถ่ายทอดท่าทางการฟ้อนรำ จากพระพรหม และ พระศิวะ เทพเจ้าที่ชาวฮินดูยกย่องว่าเป็นเทพเจ้าแห่งการฟ้อนรำ นาฏศิลป์อินเดีย เป็นต้นแบบของนาฏศิลป์ในชาติตะวันออก เช่น ไทย เขมร พม่า อินโดนีเซีย นาฏศิลป์อินเดีย เป็นต้น แบบได้แก่การแสดงชุด **ภารตะนาฏยัม** [4] ชุดกัถกพิ ชุดมณีปุระ



ตัวละครในอุปรากรจีน

ที่มา : <http://www.ngiewcenter.com/knowledge.php>

2. **นาฏศิลป์จีน**  กำเนิดจากพิธีกรรมทรงเจ้า การบวงสรวงบูชาด้วยระบำที่ เรียกว่า "ราม่าอู่" เนื่องจากแผ่นดินจีนประสบภัยพิบัติทางธรรมชาติอยู่เป็นประจำ การแสดงระบำทรงเจ้าในพิธีศาสตร์เพื่อบำบัดความทุกข์ เจ็บไข้ เดือดร้อนของประชาชนชาวจีน เป็นศิลปะที่มีการสืบทอดมาอย่างยาวนาน มีความเก่าแก่มากที่สุด และพัฒนามาเป็นละครแบบต่างๆ ในราชสำนักและเป็นที่ยอมรับของชาวจีนมากที่สุด คือ อุปรากรจีนหรือที่คนไทยเรียกว่าจิว อุปรากรจีนที่มีชื่อเสียงเป็นแบบมาตรฐานเป็นที่ยอมรับและนับเป็นศิลปะประจำชาติ คือ อุปรากรจีนปักกิ่ง



ละครคาบูกิ นาฏศิลป์ญี่ปุ่น

ที่มา : <http://www.thaigoodview.com/node/100723>

3.นาฏศิลป์ญี่ปุ่น ญี่ปุ่นเป็นประเทศที่ได้รับการรุกรานทางวัฒนธรรมจากจีนจักรพรรดิญี่ปุ่นจึงมีนโยบายที่จะปลูกฝังให้ประชาชนรักชาติและเห็นคุณค่าของศิลปวัฒนธรรมประจำชาติ นาฏศิลป์ญี่ปุ่นในสมัยโบราณมาจากความเชื่อทางศาสนาและสิ่งศักดิ์สิทธิ์ การแสดงออกมาจากวัดและขยายตัวเข้าไปสู่ราชสำนัก นาฏศิลป์ญี่ปุ่นได้แก่ ละครคาบูกิ โปะ และเดียวเงิน

ละครคาบูกิ มีต้นกำเนิดมาจากการแสดงหุ่นราคุซา และละครโนะมีการนำเสนอเรื่อง เช่นเดียวกับ โจน ละครของไทย จุดเด่นอยู่ที่ศิลปะในการแสดงจึงต้องได้รับการฝึกฝนเป็นอย่างดี มีแบบแผนในการแสดง เช่น การแต่งกายของผู้แสดง ตัวพระเอกแต่งหน้าสีขาว ผู้ร้ายจะแต่งหน้าสีแดง เส้นทุกเส้นที่เขียนหน้าจะบอกอายุ อารมณ์ และตำแหน่งของตัวละคร



ละครโนห์

ที่มา : <http://www.sahavicha.com/?name=knowledge&file=readknowledge&id=1324>

ละครโนะ เป็นศิลปะชั้นสูงประจำชาติของประเทศญี่ปุ่น มีแบบแผนการแสดงเป็นเอกลักษณ์ เช่น ผู้แสดงสวมหน้ากากมีสีสันสวยสดสร้างด้วยความประณีต เสื้อผ้าหรูหรา สัมพันธ์กับหน้ากาก ส่วนละครเงินเดียว เป็นละครที่แสดงสลักรับกับละครโนะ เพื่อผ่อนคลายความตึงเครียด



4.บัลเลต์ คือการเต้นระบำปลายเท้า ที่เน้นการใช้ความสามารถของเท้าเป็นหลักประกอบกับการใช้ลีลาของมือและแขน กำเนิดขึ้นใน คศ.ที่ 15 ในราชสำนักฝรั่งเศส



การละเล่นพื้นเมืองภาคอีสาน

ที่มา : <http://www.silpathai.com/nat/s1.html>

5.การแสดงระบำพื้นเมือง (Folk Dance) เป็นการเต้นรำประจำท้องถิ่นหรือของประเทศ แสดงออกด้วยความสนุกสนาน ระหว่างการทำมาหากิน หรือในพิธีตามโอกาสต่างๆ แสดงให้เห็นถึงสภาพวิถีชีวิต วัฒนธรรม ประเพณี เช่น ระบำสเปน ระบำสก็อต การรำดาบ การเต้นของอินเดียแดง ฯลฯ



แหล่งข้อมูลวิดีโอเพิ่มเติม

- [1] นารายณ์ปราบนาทก ที่มา : <https://www.youtube.com/watch?v=USdXFfMSKS4>
- [2] รำกลองยาว ที่มา : <https://www.youtube.com/watch?v=Wg2sbilraOI>
- [3] กลองข้าวน้อยฆ่าแม่ ที่มา : <https://www.youtube.com/watch?v=MTuHWbRJSr4>
- [4] ภารตะนาฏยัม ที่มา : <https://www.youtube.com/watch?v=o61zLYkswUc>

